

S. Batschderfer Blatt

VOTRE MAGAZINE D'INFORMATIONS LOCALES

COMMUNES DE BETSCHDORF, SCHWABWILLER, REIMERSWILLER ET KUHLENDORF

N°40

OCTOBRE

2019



VIE COMMUNALE
LA JOURNÉE DES ASSOCIATIONS



ZOOM SUR
LES ÉCOLES



VIE COMMUNALE
LE PÔLE SANTÉ

Tout a démarré par le retrait du courrier professionnel du bureau de Betschdorf qui a gravement compromis l'exploitation de ce bureau local. La réduction progressive des heures d'ouverture et le non remplacement fréquent du personnel absent a eu pour conséquence d'accélérer encore cette chute des volumes de courriers.

Prétextant le manque de rentabilité de ce bureau, la direction de la Poste a refusé tout investissement pour, soit réhabiliter le bureau actuel, soit trouver une autre localisation au sein de notre Commune.

Le plan pluriannuel de mise aux normes de nos bâtiments communaux est aussi arrivé à son terme et il n'était pas envisageable d'entamer des gros travaux sans garantie de maintien du bureau local.

Il restait donc deux alternatives : la création d'une agence postale communale ou le transfert de l'activité postale dans un commerce local.

Cette dernière solution a l'avantage de garantir des plages d'ouverture beaucoup plus larges. Ainsi, depuis le 23 septembre 2019, l'activité postale est transférée au Centre commercial INTERMARCHÉ – rue de l'Avenir à Betschdorf.



BERNARD WERNERT : L'INVITÉ DE LA RÉDACTION

Dans chaque bulletin, la parole est donnée à une personnalité impliquée d'une manière ou d'une autre dans la vie communale. Véritable fil rouge de votre magazine d'informations, elle nous délivre son regard subjectif sur le contenu du bulletin. Si vous souhaitez intervenir et commenter un numéro, merci d'envoyer un mail à l'adresse suivante : mairie.sg@betschdorf.com

Né en 1952 et originaire de Soufflenheim, Bernard Wernert commence sa présentation avec le sourire « *j'ai quitté le pays des cruches pour rejoindre celui des pots ... ou inversement !* ». Moniteur de colonie de vacances à Fouchy, c'est dans ce contexte qu'il rencontre Christiane alors enseignante à l'école maternelle d'Oberbetschdorf. Lors de ces séjours avec des jeunes il découvre le lien privilégié qu'il a avec les enfants. Son baccalauréat en poche lui permet de décrocher un poste d'enseignant remplaçant après un entretien avec l'inspecteur d'académie et l'acquisition du certificat d'aptitude pédagogique. Son empathie pour les petites têtes blondes n'est plus à démontrer puisqu'un jour, Bernard prend en charge un remplacement à Bischwiller dans une classe d'enfants en difficulté « *j'étais le 16^{ème} remplaçant de l'année - et on n'était qu'au mois de décembre - à tenter de prendre cette classe en main, je pense que j'ai réussi parce que je comprenais les difficultés qu'ils avaient. Un jour un élève est arrivé en retard trempé après avoir barboté dans la Moder pour y attraper deux beaux poissons qu'il tenait à ramener à la maison le soir. Je lui ai simplement demandé d'aller se sécher près du poêle et la journée a suivi son cours* ».

Christiane et Bernard se marient et s'installent dans le logement de fonction alloué par la commune. Le grand terrain en friche adjacent à l'école devient un formidable espace de détente pour Bernard qui le transforme en potager et découvre l'équilibre intérieur que lui procure la nature. « *Après la classe, je sortais cultiver mon jardin et m'occuper de mes poules et canards, puis je retournais à l'école pour corriger les cahiers et préparer les cours du lendemain* ». En 1980, ils construisent à Betschdorf. Bernard est alors instituteur au sein de la Commune depuis 1977 puis occupera les fonctions de directeur de 1997 à 2007. Il déclare que ce sont les années les plus riches et intenses qu'il ait vécues : « *C'était un pur bonheur d'enseigner auprès d'élèves disciplinés, réceptifs et bien élevés. Nous avions la chance d'avoir dans nos villages de bonnes valeurs familiales qui permettent aux enfants de grandir dans un cadre sécurisant* ». Son plus grand plaisir résidait dans l'organisation des classes transplantées : en tant que grand amoureux de la nature et des voyages, quel ravissement pour lui de pouvoir faire découvrir la mer à certains élèves pour la première fois ! L'enseignant s'efforçait toujours de réduire au maximum la participation financière des parents pour que chacun puisse profiter de ces sorties. La mise en place de la collecte de papier était d'ailleurs un outil formidable ; l'école récupérait près de 50 tonnes de matériau par an. Un jour, l'un de ses élève a déclaré « *si tous les arbres que nous avons sauvés étaient plantés à Betschdorf, nous serions l'école au milieu de la forêt* ».

Le sport fait également partie intégrante de la vie de Bernard ; en 1980, au moment de la construction de la maison des loisirs et du sport (actuellement ESCAL), le Maire Goetzmann lui demande s'il est prêt à démarrer une activité sportive. Il crée sans tarder le club de handball et le gère d'une main de maître puisqu'il lui fait gravir les échelons en tant que joueur, entraîneur et Président pendant 11 ans. Il est heureux de voir Stéphane Printz, auquel il a transmis sa passion, diriger aujourd'hui cette belle association. L'évocation de la vie associative de Bernard serait incomplète si on oubliait ses huit années passées à l'association de pêche locale en tant que trésorier.

Désormais, Bernard profite de sa retraite auprès son épouse. Il voyage beaucoup, fais de longues randonnées à vélo, s'occupe de sa mère et se rapproche encore davantage de la nature avec laquelle il a une affinité toute particulière. Initié précocement par son grand-père bûcheron qui l'emmenait en forêt et lui apprenait à identifier les plantes et les arbres, et par son père qui lui fit découvrir le milieu aquatique et la pêche. Bernard est riche aujourd'hui d'un mélange d'instinct et de savoir lui permettant de repérer facilement une bête dans la forêt ou de situer un brochet en observant le cours d'une rivière. Concluons ce portrait avec cette maxime de Saint Bernard de Clairvaux qu'il a fait sienne :

« Tu trouveras quelque chose de plus dans les forêts que dans les livres. Les arbres et les pierres t'enseigneront ce qu'aucun maître ne te dira. »

UN NOUVEAU DÉPART



L'été de tous les records est derrière nous et avec l'automne qui arrive c'est un nouveau départ. Après la pause estivale, le travail reprend, la rentrée est là. Barack Obama disait que *"le changement ne viendra pas si on attend que quelqu'un d'autre s'en occupe"*.

Après la réfection de l'ancienne école de Reimerswiller, la commune va nouvellement pouvoir accueillir deux associations qui participeront à leur tour à la vie de cette belle et dynamique commune associée.

La commune a également démarré un important chantier de réhabilitation d'une partie de l'ancienne école d'Ober qui sera transformée en Pôle Santé. Ce bâtiment hébergera, comme aujourd'hui, Santé au Travail 67 et une antenne de l'Unité médico-sociale du Département. Ils seront rejoints par un centre de soins infirmiers et une profession médico-sociale. La vente de la friche Cerabati à une autre entreprise italienne est une opportunité supplémentaire de développement dans le domaine économique. Il est prévu de démolir les anciens bâtiments industriels pour créer une nouvelle zone artisanale, complétée par une zone d'habitation à l'entrée de ce site. Ceci nécessitera évidemment de revoir le Plan Local d'Urbanisme Intercommunal.

Très longtemps, la commune avait aussi refusé tout compromis avec La Poste, laquelle a refusé toute nouvelle localisation du bureau de Poste de Betschdorf. N'ayant pas vraiment de solutions alternatives et afin d'améliorer le niveau de service, le Conseil Municipal a donc préféré proposer à l'enseigne Intermarché d'ouvrir un point postal ; ceci étant la première étape de la redynamisation de ce secteur qui concentre aujourd'hui l'essentiel des commerces existants à ce jour. L'étude de la création d'un centre bourg devant accueillir une partie restauration et d'autres commerces de proximité ainsi qu'une structure à vocation culturelle suit son cours. Il s'agit maintenant d'analyser les différentes options possibles, d'affiner le concept et son phasage dans le temps.

Il est important d'aller de l'avant en renforçant l'attractivité de notre commune à la fois pour les habitants actuels, mais aussi pour nous donner un maximum de chance d'attirer une nouvelle population.

Adrien Weiss

DIRECTEUR DE LA PUBLICATION
Adrien Weiss

RÉDACTEURS EN CHEF
Anne-Lise Fleuret

COMITÉ DE RÉDACTION
Julie Becker, Martial Buchy,
Danièle Eisele, Thierry Hørr,
Aline Klipfel, Jean-Claude Kœbel,
Clothilde Logel,
Jean-Charles Mathias, Laurent Mosser,
Christiane Muckensturm,
Anne-Marie Pfister, Stéphane Printz,
Marie-France Rimelen,
Édith Weiss-Brauer

PHOTOGRAPHIES
Commune de Betschdorf
Deco Photo

CONCEPTION GRAPHIQUE
Julie Bellule - www.juliebellule.com

IMPRESSION
Modern Graphic, Soufflenheim, Imprim'Vert
Imprimé sur papier certifié FSC

DÉPÔT LÉGAL
à parution



RENDEZ-VOUS AU JARDIN



En juin dernier, des élèves de CE2/CM1 de Christine Kaufmann ont participé à une visite du jardin d'Élisabeth et Didier à Betschdorf.

Au cours de la manifestation « rendez-vous aux jardins » proposée tous les ans par le Ministère de la Culture, ils ont visité le site verdoyant de 2000 m² et ont eu l'occasion de réaliser une œuvre d'art éphémère participative à partir d'éléments végétaux et minéraux présents dans le jardin.

JOURNÉE CONSTRUCTION À L'ÉCOLE MATERNELLE DE BETSCHDORF

Mardi 18 juin, les cinq classes se sont éclatées avec les centaines de petites briques légo mises à leur disposition et dans lesquelles les enfants ont pioché à tour de bras. L'animatrice Marie Flad avait énoncé quelques règles et les groupes de moyens et grands



ont chacun construit un étage d'un immeuble. Les plus petits avaient simplement pour consigne de fabriquer une maison et les résultats étaient assez amusants.

CLASSE DÉCOUVERTE

AVEC LES GRIBOUILLES DE SCHWABWILLER

Deux journées intenses en activités « nature » les 9 et 10 mai à Neuwiller-Lès-Saverne : pêche des petites bêtes de la mare, balade sensorielle en forêt, observation des insectes, poterie, fabrication d'un nichoir à oiseaux. Les enfants ont aussi apprécié la vie en collectivité, dormir avec les copains et partager les repas avec les maîtresses et les accompagnatrices (6 adultes en tout). Malgré une météo incertaine, le jardin a été un terrain de jeu formidable dans un endroit magnifique.



... ET AU PÉRISCOLAIRE

DE NOMBREUX ATELIERS ET UN GRAND BARBECUE CONVIVAL POUR LA FIN DE L'ANNÉE SCOLAIRE.

Après un déjeuner qui a rassemblé enfants, parents et équipe du périscolaire, place au divertissement : jeux d'adresse et d'équilibre, petits parcours sportifs, nombreux bricolages, stand de maquillage et grimages, jeux de société, foot-bowling,



jeu de construction, et un intéressant stand pour tester et deviner différentes épices, naturelles ou chimiques.

BERNARD WERNERT :

L'INVITÉ DE LA RÉDACTION

Ayant, en tant qu'ancien directeur d'école, organisé de nombreuses activités, fêtes et voyages, je sais tout le travail que cela représente pour les enseignants mais aussi le formidable bénéfice retiré par les élèves.

BERNARD WERNERT : L'INVITÉ DE LA RÉDACTION

Comme mon épouse fait partie des bénévoles de la bibliothèque, je suis toujours tenu au courant du programme riche et varié des animations. C'est une chance pour toutes les tranches d'âge de la population de Betschdorf d'avoir un tel outil de culture à disposition.

IL SE PASSE TOUJOURS QUELQUE CHOSE À LA BIBLIOTHÈQUE MUNICIPALE



DES SYMPATHIQUES ATELIERS
D'INITIATION AU NUMÉRIQUE



ESCAPE GAME SUR LA
COMMUNICATION ET L'INFOX



ATELIER TAWASHI OU
L'ART DE RECYCLER LES
VIEILLES CHAUSSETTES



APRÈS-MIDI MANGA : PARTAGE
AUTOUR DE LA CULTURE MANGA

ET PENDANT TOUT L'ÉTÉ UNE «BALADE AVEC ROSALIE»

Du 15 mai au 30 août, la bibliothèque a proposé une animation touristique pour les familles : la découverte de Betschdorf et de son patrimoine sous la forme d'un circuit balisé par la cigogne Rosalie, qui a mené les participants à travers le village pour en visiter les différents sites ; la dernière étape menait au Musée de la Poterie, avec accès libre à l'exposition du moment. Près de 180 personnes, dont 130 enfants ont parcouru les rues du village sur les traces de Rosalie.



Elena, Alain et leur fille Alexandra sont venus de Dordogne et ont découvert le village avec Rosalie



AU MUSÉE DE LA POTERIE,
DE LA VARIÉTÉ POUR UNE
RICHE SAISON ARTISTIQUE.



LES MERVEILLEUSES PHANOLITHES
DE JEAN-SÉBASTIEN STAHL

Electre nouant les sandales de la
belle Hélène.



EXPO CATHERINE REMMY
ET RÉTROSPECTIVE DES CÉRAMIQUES
DE LA FAMILLE REMMY

Le magnifique Paon
de Catherine Remmy.



LUMINEUSES PEINTURES ET
PRÉCIEUSES SCULPTURES
POUR CÉLÉBRER LA FEMME

Peintures de Jean-Paul
Ernewein et sculptures de
Thomas Dirsch



LES OLYMPIADES DU GOÛT AVEC AMUSE-MUSÉES

Un atelier de cuisine imaginatif et participatif a rassemblé des enfants lors des Amuse-Musées organisés par le Parc Naturel des Vosges du Nord, le dimanche 7 juillet. Avec la designer Harmonie Begon, ils ont aromatisé du beurre, préparé du chou à choucroute et créé un assaisonnement de moutarde avant d'aller à la chasse aux trésors.



Vue du haut de la nacelle.

PORTES OUVERTES CHEZ LES POMPIERS

Dimanche 7 juillet, les pompiers ont ouvert les portes de leur caserne pour une belle journée conviviale pour petits et grands. Un baptême de l'air impressionnant a permis aux volontaires de survoler le village dans la nacelle à plus d'une quarantaine de mètres de hauteur.



Le bras élévateur articulé de 42 m est fixé sur un véhicule impressionnant qui en assure la stabilité.

BALADE DES 4 VILLAGES



UN PEU D'HISTOIRE ...

Le 1^{er} juillet 1972, les quatre communes Betschdorf, Kuhlendorf, Reimerswiller et Schwabwiller s'associaient pour former la nouvelle commune de Betschdorf. Quelques mois plus tôt, en mars 1971, Nieder et Ober avaient déjà uni leur destinée sous le nom de Betschdorf. C'est pour célébrer les quarante ans d'une fusion réussie que la municipalité organise en 2012 une balade à travers les quatre villages, l'occasion pour tous les habitants de découvrir le territoire communal.

Ce 1^{er} septembre 2019, la huitième édition a rassemblé 354 participants, dont 225 marcheurs sur le circuit de 12 km, 35 cyclistes qui ont fait la boucle de 28 km et 94 qui ont choisi le circuit familles long de 8 km.

À Kuhlendorf, Christian Klipfel s'est joint à l'équipe qui dès potron-minet a installé tables, bancs et tonnelles à tous les endroits stratégiques, pour les démonter une fois la fête finie.



Dès 9h30, les premiers marcheurs ont emprunté la piste cyclable pour atteindre le relais de Schwabwiller par la forêt.



À la pause déjeuner de Reimerswiller, petit circuit sur poney pour les enfants et lancer de fléchettes de l'association Les Dartistes du village.



Un stock de lego était à la disposition des amateurs à la Maison de la Culture et des Loisirs.



L'ORCHESTRE PHILARMONIQUE DE STRASBOURG À L'ESCAL

Un magistral concert de bois, cuivres et percussions a donné des lettres de noblesse au grand gymnase des Chênes le 4 juillet en soirée. Sous la direction de Philippe Ferro, les musiciens ont joué Richard Strauss, West Side Story suivi de Grand Fanfare avant de donner libre cours à leurs instruments avec le nostalgique générique de Mission Impossible. Ce concert était proposé gratuitement par la Commune et le Conseil Départemental, un plateau ayant été mis à disposition du public en fin de spectacle au bénéfice de l'Association « Semeurs d'étoiles ». Son ambassadrice, Lara Schehr, a présenté cette association créée en 1993 qui intervient en priorité dans l'urgence auprès des enfants hospitalisés et leur famille au sein de plusieurs hôpitaux de la région



Paul Heintz, conseiller départemental, Adrien Weiss et Lara Schehr, de l'association «Semeurs d'étoiles».

L'ASSOCIATION DE PÊCHE A 80 ANS



Grande fête champêtre le 19 mai dernier pour commémorer les premiers pêcheurs fondateurs de ce qui constitue aujourd'hui l'AAPPMA de Betschdorf.

Le matin, une centaine de pêcheurs de grosses truites ont fait de belles prises ; tout au long de la journée, différents types de pêche étaient proposés ainsi que des démonstrations de techniques modernes. Les enfants n'étaient pas oubliés avec plusieurs activités, notamment des promenades à poney.

SÉCURITÉ ET SECOURISME



Le 7 juillet dernier, des employés communaux ont participé à des démonstrations de sécurité et de premiers secours.

À la piscine tout d'abord, avec une simulation de noyade et une procédure d'intervention dans le cadre du POSS (Plan d'organisation de la surveillance et des secours) suivie d'une séance, à l'extérieur, sur le secourisme en général.

Le policier municipal, Sébastien Glassen, qui était aussi formateur pour l'occasion, a formé les maîtres nageurs Patrick et Lucas Suss mais aussi Bernadette Fritscher, Michèle Jost, Gabrielle Mosser pour la piscine, Martine Hebting de la bibliothèque municipale et Carine Philipps des services techniques.

BERNARD WERNERT :

L'INVITÉ DE LA RÉDACTION

En tant qu'ancien membre de l'association de pêche devenue octogénaire, je tiens à féliciter la dynamique équipe du Président Jean-Claude Koebel qui se dépense sans compter pour la promotion de la pêche et la protection du milieu aquatique.



MERCREDI 3 JUILLET, UNE SYMPATHIQUE SOIRÉE POUR FÊTER 4 DÉPARTS À LA RETRAITE

Marie-Félice Guinot travaillait pour la Commune depuis février 1984 comme agente technique. Tout d'abord à Schwabwiller, ensuite à l'école primaire et maternelle et à la mairie puis, à Betschdorf notamment à l'ESCAL et au sein de la bibliothèque municipale; elle a fait valoir ses droits à la retraite le 1^{er} mars 2019.

Francine Baumann est arrivée à l'école maternelle de Betschdorf en septembre 1985 ; elle y occupe rapidement le poste

d'ATSEM et va accompagner toute une génération pendant leurs trois premières années scolaires. Chaleureuse et attentive, elle a une relation privilégiée avec les enfants qui lui rendent bien son affection, et de nombreux garçonnets ont, un jour ou l'autre, été amoureux de la charmante Francine. Elle a efficacement assisté les directrices et enseignantes durant toutes ces années et laisse un souvenir agréable et positif à tous. C'est avec émotion qu'elle a quitté son poste

le 1^{er} juillet.

Marie-Odile Barreiro effectue des remplacements à la piscine municipale depuis juillet 2001 et sera titularisée en juin 2007. Elle accueille le public et veille gentiment à son bien-être. Au sein de l'équipe elle assurait également la propreté des lieux. Elle a quitté ses fonctions le 1^{er} juillet 2019.

À toutes, nous leur souhaitons le meilleur pour cette nouvelle page qui s'ouvre !

ADIEU MADAME LA DIRECTICE



Christine Kaufmann arrive à Schwabwiller en 1986 où elle a enseigné la classe à trois niveaux jusqu'en 2003.

Elle occupe ensuite pendant une année le poste de Directrice de l'école maternelle de Betschdorf avant de rejoindre l'école élémentaire d'Ober en tant qu'adjointe. L'année suivante, elle en assure la direction et conservera le poste lorsque les deux écoles, Ober et Nieder, déménageront dans la nouvelle structure de la rue du Bannholz en novembre 2015.

Christine a une âme d'artiste et la musique est omniprésente dans son enseignement ; les fêtes de fin d'année rassemblent tous les élèves dans un vrai spectacle musical et son engagement est total lorsqu'elle dirige les enfants pour les chants de Noël et lors des manifestations officielles de la commune.

La naissance de sa fille trisomique l'encourage à créer en 1993 l'association « *le chaînon manquant* », association pilote en France, pour la formation d'auxiliaire de vie scolaire (AVS) en Alsace. D'autres régions suivront et l'Etat prendra le relais en 2003.

Toujours concernée par l'accompagnement en milieu scolaire des enfants atteints de handicap, elle s'est efforcée d'avoir l'attitude la plus juste et de respecter le rythme de l'enfant.

A l'heure de la retraite et du bilan, l'enseignante a apprécié la richesse de son métier et se souvient de belles rencontres ; par dessus tout, elle espère avoir « impulsé l'envie à ses élèves ».

Christine Kaufmann laisse le souvenir d'une enseignante engagée et très humaine. Pour la rentrée 2019, elle passe le flambeau à Christine Dresch.

BERNARD WERNERT :

L'INVITÉ DE LA RÉDACTION

Madame Kaufmann a été ma collègue puis a pris ma succession à la direction de l'école d'Oberbetschdorf en 2007. J'imagine qu'à la rentrée scolaire elle a eu un petit pincement au coeur en pensant à la nouvelle école qu'elle vient de quitter et dont elle a été la première directrice.

ARRIVÉE DE GABRIELLE MOSSER EN REMPLACEMENT DE MARIE-ODILE BARREIRO



Gabrielle Mosser a pris ses nouvelles fonctions le 4 juin afin de remplacer Marie-Odile Barreiro à la piscine. Après quelques jours de tuilage pour appréhender l'ensemble des missions, elle s'est immergée dans le grand bain. Bienvenue à elle !



DES GRANDS CHANGEMENTS À L'ÉCOLE ÉLÉMENTAIRE DE BETSCHDORF

La directrice de l'école, Christine Kaufmann, ayant fait valoir ses droits à la retraite, ne dirige plus l'organisation de l'école depuis la rentrée de septembre 2019.

Bienvenue à Christine Dresch. Elle n'est pas vraiment nouvelle à Betschdorf puisqu'elle était la directrice de l'école de Nieder jusqu'en septembre 2015. Les classes des deux écoles de Nieder et d'Ober ont rejoint la nouvelle école élémentaire après les vacances de la Toussaint 2015.

D'autres enseignants ont quitté l'école pour exercer leur métier en d'autres lieux : Magali Loegel, qui sera directrice de l'école de Hoffen et Rebecca Didierjean qui a rejoint la SEGPA (Section d'enseignement général et professionnel adapté) du Collège de Wissembourg. Nous leur souhaitons beaucoup de réussite dans leurs nouvelles affectations.

L'équipe des enseignants de l'école élémentaire se compose de 12 enseignants pour 245 élèves.

Dans les classes monolingues

Joëlle Criqui avec 26 élèves au CP, Mmes Christine Dresch et Charlotte Dion au CP/CE1 de 24 élèves.

Myriam Diebolt avec 26 élèves au CE1/CE2, Catherine Sommer au CM1/CM2 de 26 élèves

Patrick Suss au CM1/CM2 de 27 élèves.

Dans les classes bilingues :

Stéphanie Eckert et Amandine Schistel au CP Bi de 22 élèves et au CE1 Bi de 23 enfants

Estelle Didier et Romain Schalck au CE1/CE2 Bi de 26 élèves

Isabelle Zitte au CP/CM1 Bi de 21 élèves et au CM1/CM2 Bi de 24 élèves de Christelle Hollender.



À L'ÉCOLE MATERNELLE DES MÉSANGES, C'EST PARMIS LES ATSEM QUE L'ON CONSTATE DU CHANGEMENT



Francine Baumann a pris sa retraite et Pia Haushalter prend une année de disponibilité pour convenance personnelle à compter du 1^{er} octobre. Madame Dominique Lemarié, à compter du mois d'octobre 2019, occupera le poste d'ATSEM à plein temps tout comme Aurélie Kuster ; le recrutement est en cours sur le temps partiel occupé par Pia.

L'école accueillera aussi une nouvelle apprentie au CAP AEPE (accompagnement éducatif de la petite enfance) en la personne de Nathalie Schneider. Laura Reinhardt occupe l'autre poste d'apprentie.

Une nouvelle enseignante, Stéphanie Biricik, prendra la classe des 22 petits/moyens monolingues.

Sabine Hollaender et Caroline Stoetzel suivront les deux classes bilingues de moyens/grands de 22 et 23 élèves. Mme Stoetzel que nous félicitons pour la naissance de sa petite fille, sera remplacée pendant son congé de maternité par Stéphanie Uhl.

Laurence Fenninger encadrera la classe monolingue des petits/grands et Nathalie Koebel suivra la classe monolingue des 25 petits secondée par Audrey Loisel.

A L'ÉCOLE MATERNELLE DES GRIBOUILLES À SCHWABWILLER, PAS DE CHANGEMENT

L'école maternelle à classe unique accueillera cette année 17 élèves.

A savoir : 6 petits, 5 moyens et 6 grands. C'est toujours Géraldine Gehin qui en est la directrice épaulée par Sarah Huser.



DU NEUF DANS LES TRANSPORTS SCOLAIRES



DEPUIS LA RENTRÉE DU
2 SEPTEMBRE 2019, C'EST LE MÊME
BUS SCOLAIRE QUI TRANSPORTE LES
ENFANTS DE KUHLENDORF,
REIMERSWILLER ET SCHWABWILLER

Depuis la rentrée scolaire du lundi 2 septembre, un seul autocar transporte les élèves de Schwabwiller, Reimerswiller et Kuhlendorf vers les écoles de Betschdorf. Il s'agit de la compagnie de Bus des Voyages FOELL-LK TOURS de Betschdorf.

Le circuit du matin part de Schwabwiller en direction de Reimerswiller, Kuhlendorf et Betschdorf et effectue le retour à midi dans le sens inverse.

Celui de l'après midi fait Kuhlendorf, Reimerswiller, Schwabwiller, Betschdorf et inversement après 16h. Une ATSEM de l'école maternelle accompagne les enfants durant les transports.

Il n'est pas possible de faire attendre le bus en cas d'absence des parents. Il est demandé instamment aux parents de jeunes enfants d'être présents à l'arrivée du bus aux horaires de midi et ceux de 16h.

LA COMMUNE S'ENGAGE DANS LA LUTTE ANTI-TABAC

En partenariat avec le Comité du Bas-Rhin de la Ligue Nationale contre le cancer, des panneaux ont été installés aux abords des espaces publics fréquentés par les enfants afin d'interdire de fumer. Ainsi, la Collectivité a choisi d'interdire le tabac devant les parvis d'écoles de Betschdorf et de Schwabwiller, l'orée de la forêt, le périscolaire et les aires de jeux. À cette occasion, les cendriers ont été enlevés.

L'inauguration mettant en lumière cette nouvelle action aura lieu le vendredi 11 octobre 2019 à 16h30 devant le parvis de l'école élémentaire.



UN JEUNE AMBASSADEUR À TAIWAN

Nathan Gehin, un jeune lycéen de Betschdorf a été choisi dans le cadre du Rotary Exchange pour effectuer la prochaine année scolaire dans un lycée chinois à Taiwan. Parallèlement il suivra des cours de chinois à l'université.

Il a également pour mission de représenter la culture française et plus particulièrement alsacienne. Hébergé dans la capitale Taïpei, c'est une formidable occasion pour ce jeune homme entreprenant et à l'esprit curieux de découvrir une nouvelle culture dans un autre continent.

Un accueil très chaleureux lui a été réservé à son arrivée et les 15 premiers jours lui ont permis de visiter une partie de la capitale (la 101 tower, plus grande tour de la ville, son lycée...).



BERNARD WERNERT : L'INVITÉ DE LA RÉDACTION

Quel formidable projet pour le jeune Nathan (que je connais) de partir pour le pays le plus peuplé au monde, y apprendre sa langue et en même temps représenter la culture française ! Étant moi-même grand adepte de voyages, je sais combien ils peuvent être riches en découvertes et rencontres.

OCTOBRE

CONCOURS IGP-FH

SAMEDI 5 OCTOBRE 2019

DIMANCHE 6 OCTOBRE 2019

au Club-House du Club Canin
route de Soufflenheim à Betschdorf

Organisé par le Training Club Canin

PÊCHE DES ENFANTS

SAMEDI 12 OCTOBRE 2019

à l'étang de pêche



Organisée par l'AAPPMA

BOURSE AUX VÊTEMENTS

DIMANCHE 13 OCTOBRE 2019

DE 10H À 16H



à l'ESCAL de Betschdorf

Organisée par l'ASCE



REPAS PAROISSIAL

DIMANCHE 13 OCTOBRE 2019

Bouchées à la Reine au Foyer

Protestant de Betschdorf

Organisé par la Paroisse Protestante

DÎNER SPECTACLE

SAMEDI 19 OCTOBRE 2019

À PARTIR DE 19H



à l'ESCAL de Betschdorf

avec Mathieu Elvis et Jo Davidson

« Sosies de Johnny Hallyday

et Elvis Presley » sur réservation.

Repas : Couscous – Café – Dessert

25 € Adultes / 15 € Enfants 6-12 ans

Entrée spectacle uniquement

12 € sur réservation / 15 € sur place

Contact : 07 67 94 05 35

Organisé par SLDB

OCTOBRE

LES CONTES GIVRÉS

DANS LE CADRE DU FESTIVAL VOOLP

MARDI 22 OCTOBRE 2019 À 15H

Dès 5 ans. Animation gratuite,
sur réservation au 03.88.54.48.70

Organisé par la bibliothèque municipale

RENCONTRE MENSUELLE
SUPER CARS

DIMANCHE 27 OCTOBRE 2019

à l'ESCAL de Betschdorf

Organisée par Sport Auto Passion
de l'Outre-Forêt

FÊTE D'HALLOWEEN

JEUDI 31 OCTOBRE 2019

à l'ESCAL de Betschdorf



Organisée par l'association Mail

FÊTE D'AUTOMNE

DIMANCHE 10 NOVEMBRE 2019

à l'ESCAL de Betschdorf



Organisée par la Musique Municipale

KESSELFLEISCH

SAMEDI 16 NOVEMBRE 2019

au club-house du club canin
route de Soufflenheim à Betschdorf

Organisée par le Training Club Canin

Organisée par l'association Ligne de Vie

NOVEMBRE

COURSE RELAIS
AU PROFIT DU TÉLÉTHON

SAMEDI 16 NOVEMBRE 2019

Départ du Sonnenhof au parc du Bruhl
de Soultz-Sous-Forêts à 9hPassage à la caserne des Sapeurs-
Pompiers de Betschdorf à 9h45

Soirée Karaoke et dansante

à partir de 19h à la Salle des Fêtes
de KutzenhausenRestauration (tartes flambées, pizzas,
dampfnudle) et buvette sur placeInfos : www.ligne-de-vie.orgContact : info@ligne-de-vie.org

Organisée par l'association Ligne de Vie



SAMEDI 16 NOVEMBRE 2019

à l'ESCAL de Betschdorf

Organisé par la Vague

Drachenbronn-Betschdorf

NOVEMBRE

SHOPPING DE NOËL

DIMANCHE 17 NOVEMBRE 2019

à l'ESCAL de Betschdorf

Organisé par Betschdorf Vision Nouvelle



POT AU FEU

À PARTIR DE 11H30

DIMANCHE 17 NOVEMBRE 2019

au Foyer Catholique de Betschdorf

Menu : Bouillon de Boeuf

Quenelles de moelle – Pain grillé

Pot au feu – Raifort

Pommes de terres sautées – Crudités

Dessert : Soupe de fruits rouges etglace coco - Café - Thé - Infusion
19 € / personne – 8 € /enfants – 12 ans

Réservations au 150 premières

inscriptions au 03 88 54 43 97

Accès possible aux personnes

A mobilité réduite

Organisé par Le Foyer Catholique

DÉCEMBRE

FENÊTRES DE L'AVENT

TOUS LES JOURS
DU 2 DÉCEMBRE 2019
AU 6 JANVIER 2020

Fenêtres décorées par l'équipe de la
Bibliothèque pour le temps de l'Avent.

Illuminations des fenêtres
dès la tombée de la nuit. Entrée libre.



Organisé par la
Bibliothèque Municipale

NUIT DU BADMINTON ET ANIMATION ZUMBA

DANS LE CADRE DU TÉLÉTHON
VENDREDI 6 DÉCEMBRE 2019
à l'ESCAL de Betschdorf



Organisée par S.L.D.B.

CONCERT DE L'AVENT

DIMANCHE 8 DÉCEMBRE 2019
en l'église
Ste Marie de Betschdorf



Organisé par la Musique Municipale

COLLECTE DE SANG

MERCREDI 11 DÉCEMBRE 2019
de 17h à 20h à l'ESCAL de Betschdorf



Organisée par l'Amicale
du don de sang bénévole

DÉCEMBRE

SPECTACLE

SAMEDI 14 DÉCEMBRE 2019 À 15H
«LA CIGOGNE DE NOËL
ET LE SAPIN BOUGON»
PAR PAULINE MAZET

Tous publics à partir de 3 ans
(enfants et adultes)



Entrée libre dans la limite
des places disponibles



Organisé par
la Bibliothèque Municipale

FÊTE DE NOËL DE L'ECB

SAMEDI 14 DÉCEMBRE 2019
à l'ESCAL de Betschdorf
réservée aux membres de l'association



Organisée par l'ECB

FÊTE DE FIN D'ANNÉE ÉCOLE MATERNELLE LES MÉSANGES

JEUDI 19 DÉCEMBRE 2019
DE 16H À 21H



à l'ESCAL de Betschdorf

TOURNOI DE SKAT

JEUDI 26 DÉCEMBRE 2019



à l'ESCAL de Betschdorf
Organisé par le Skat-Club

DÉCEMBRE

TOURNOIS DE FOOTBALL JEUNES

DU VENDREDI 27
AU DIMANCHE 29 DÉCEMBRE 2019
à l'ESCAL de Betschdorf



Organisés par le Football

FÊTE DES AÎNÉS

DIMANCHE 5 JANVIER 2020
À PARTIR DE 11H30
à l'ESCAL de Betschdorf



Organisée par la Commune

SOIRÉE DANSANTE

SAMEDI 18 JANVIER 2020
À PARTIR DE 20H

à l'ESCAL de Betschdorf
animée par l'orchestre «les Top's»

Repas :

couscous à volonté

Renseignements :

06 71 99 32 64



Organisée par les Jeunes Agriculteurs

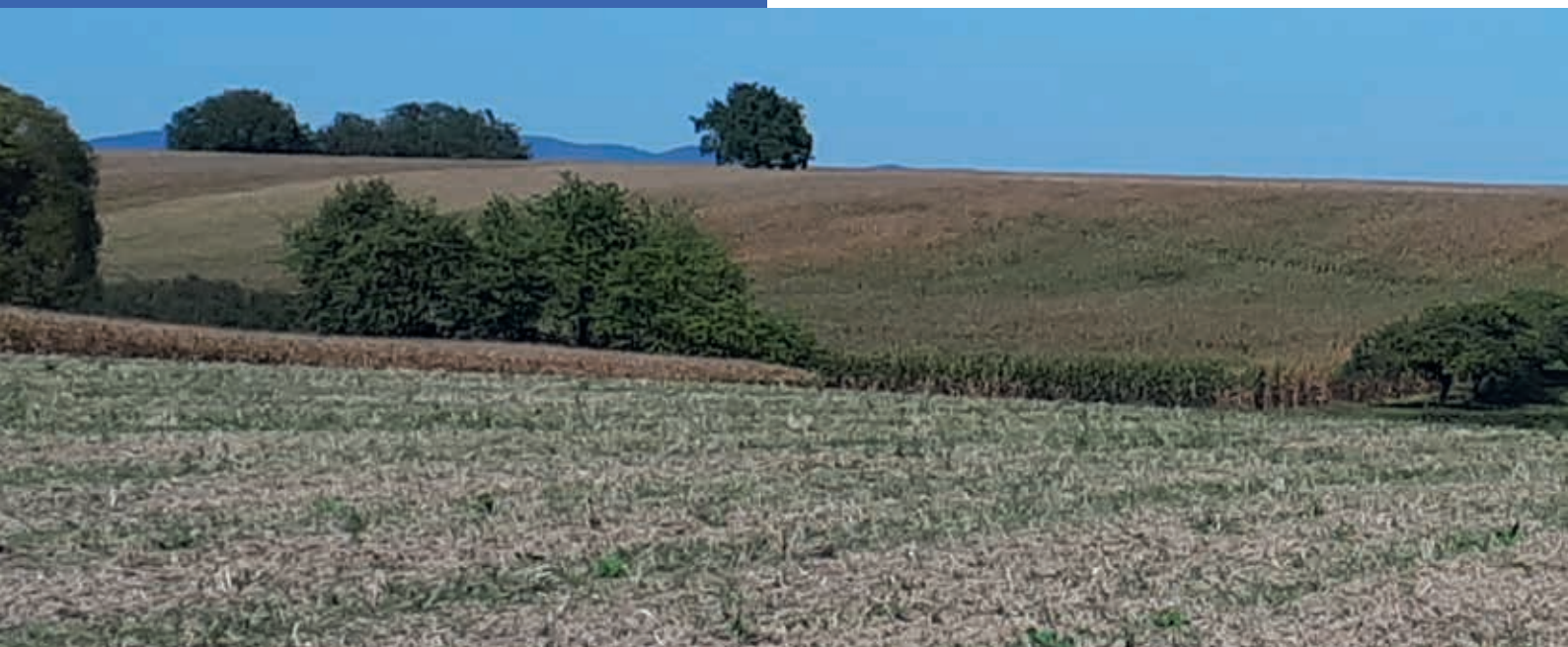


RAMASSAGE VIEUX PAPIERS

SAMEDI 25 JANVIER 2020
À PARTIR DE 8H

ANNONCEZ VOTRE ÉVÉNEMENT !

mairie.infos@betschdorf.com



RAREMENT LES DÉBATS ONT PU DÉCHAINER AUTANT DE PASSION. ON PEUT ÊTRE POUR OU CONTRE LA CHASSE, ELLE EST CEPENDANT INDISPENSABLE POUR TOUTE UNE SÉRIE DE RAISONS.

- La Commune a l'obligation de louer les territoires du ban à la chasse ou, dans le cas contraire, d'en assurer la lutte contre les dégâts aux cultures.

- Le locataire de la chasse est soumis annuellement à un plan de chasse qui l'oblige à prélever un certain nombre d'animaux tout au long de l'année. Ce plan de chasse vise à l'équilibre entre les classes mâles, femelles et jeunes pour parvenir à une densité supportable par le biotope et à une population en bonne santé.

- La lutte contre les dégâts agricoles oblige le chasseur, sous contrôle du Préfet, à intervenir sur les espèces classées « susceptibles de commettre des dégâts » comme le sanglier, les corvidés et les renards, ces derniers présentant en plus un risque sanitaire.

L'action de chasse est souvent très limitée ; en plaine il s'agit avant tout de gérer un territoire de petit gibier. Dans la forêt, on parle plutôt de grand gibier. Cela nécessite beaucoup de présence et une concertation avec les partenaires dans le cadre des suivis des travaux forestiers.

Ainsi, la rédaction a invité Monsieur Léon Rapinat, le président de l'association de chasse en plaine à Betschdorf, Schwabwiller et Reimerswiller ainsi que Monsieur Georges Wernert, Président de la chasse en forêt pour nous faire partager leur quotidien.

QU'AVEZ-VOUS ENVIE DE PORTER COMME MESSAGE EN TANT QUE CHASSEUR SUR L'INTERCOMMUNALE (BETSCHDORF ET SES COMMUNES ASSOCIÉES) DE BETSCHDORF ?

M. Rapinat : Notre association est présente sur l'intercommunale depuis des décennies par passion du petit gibier, à travers une association intitulée SORPEC, Sorties pour l'Environnement et la Chasse. Ce nom n'a pas été choisi au hasard, mais bien parce qu'il décline notre ADN, plaçant en premier dans l'objet social la défense de la nature et après la pratique de la chasse.

Tout d'abord, parler de chasse aujourd'hui devient de plus en plus compliqué avec un militantisme anti-chasse très fort. Souvent, les gens rencontrés lors de sorties sur l'intercommunale de Betschdorf-Schwabwiller-Reimerswiller, nous « font la leçon » ou nous parlent des chasseurs et de leurs pratiques douteuses empreintes de cruauté. Nous leur répondons toujours par la même phrase, « parlez-moi du chasseur de Betschdorf, dites-moi ce que vous reprochez à ses pratiques, mais pas des chasseurs en général avec les amalgames associés ».





Notre manière de voir la chasse s'appuie en premier, non sur le tir, la recherche d'un trophée ou la réalisation d'un tableau, mais sur la sauvegarde des habitats et de la faune sauvage encore présente sur le territoire.

Connaissez-vous beaucoup de territoires de plaine où vous pouvez encore voir des chevreuils, des lièvres et des faisans ? Si ces trois espèces perdurent, malheureusement la quatrième, la perdrix, seule véritable indicateur naturel de la qualité des habitats et de la biodiversité, a été perdue depuis l'an dernier.

Nous ne sommes que dépositaires des espaces loués aux propriétaires fonciers agricoles par l'intermédiaire de la mairie et ne pouvons que constater que le paysage naturel du ban de l'intercommunale a beaucoup changé avec l'agriculture et le développement urbain. Ne subsiste quasiment plus ce que nous appelons le SMIC (Surfaces Minimum d'Intérêts Cynégétiques) ; à l'ancienne voie ferrée abandonnée a été substituée une piste cyclable avec toute la pression humaine sur la faune qui va de pair. Toutes les haies naturelles ont progressivement disparu faisant de la plaine en hiver une vaste étendue dépourvue d'abris, de refuges naturels à la prédation et au dérangement, sans parler de l'offre de nourriture. Mais, il est impératif que tout ces espaces continuent à cohabiter.

M. Wernert : Notre chasse s'étend sur les bancs communaux de Betschdorf et de Rittershoffen. C'est une très belle chasse de forêt avec une sortie sur les prés mais l'essentiel se passe en forêt. Un chasseur est avant tout un amoureux de la nature. Malheureusement, un certain nombre de personnes voit le chasseur comme « *la personne qui n'est là que pour tirer avec son fusil et tuer un pauvre animal sans défense* ». Pour nous, sortir le soir sur le mirador à la tombée de la nuit, « *c'est comme être en vacances* ».



QUELS CONSTATS FAITES-VOUS SUR L'UTILISATION DES ESPACES NATURELS PAR LES AUTRES UTILISATEURS DE LA NATURE ?

M. Rapinat : Le partage de la nature ne pose aucune difficulté ou problème, à partir du moment où l'objectif commun est de préserver la quiétude animale. Pour nous, une sortie individuelle avec ou sans arme est réussie à partir du moment où nous n'avons pas perturbé le besoin de repos, de quête de nourriture et de déplacement de la faune. Être chasseur c'est savoir être discret, inodore en étant vigilant sur les directions du vent, silencieux dans ses déplacements. C'est savoir être patient, observateur, anticiper, c'est connaître les habitudes des animaux selon les saisons. À la connaissance du chasseur, « *le bon sens* » suffit aisément à l'utilisateur non expérimenté pour comprendre que toute incursion irréfléchie représente avant tout une intrusion pour la faune sauvage, notamment en période hivernale difficile en termes de nourriture ou en période de mises bas. Les « *effets collatéraux* » que chacun est susceptible de produire de par son comportement dès qu'il pénètre dans les espaces naturels, surtout éloignés des lieux d'habitation ou de fréquentation humaine, sont souvent peu observables par soi-même.

M. Wernert : Les personnes que nous côtoyons le plus sont les agriculteurs pour la partie plaine car les sangliers font des dégâts dans les champs. Cette année, il y a beaucoup de larves de hannetons dans les prés et les sangliers les apprécient particulièrement. Nous devons indemniser les agriculteurs pour les dégâts causés. Les discussions sont parfois difficiles mais avec le dialogue, des solutions sont toujours trouvées.

Dans la forêt, il y a beaucoup de promeneurs à pieds, vélos mais aussi en quad. Tout se passe bien dès lors qu'ils restent sur les chemins.

FAUT-IL INTERDIRE, RÉGLEMENTER ?

M. Rapinat : Faire une promenade, sur les grands chemins principaux du territoire, un tour à vélo ou avec son chien en laisse en journée ne perturbent pas exagérément la faune sauvage, si l'on ne va pas fréquenter leurs zones sensibles en absence de couverts végétatifs notamment en hiver et si on respecte une attitude suffisamment responsable.

En hiver par exemple les chevreuils sont couchés dans les champs et on peut les voir au loin. Pourquoi aller les déranger sous prétexte « *qu'ils sont sur le chemin de la promenade ou que c'est beau de les voir courir...* » Pour les animaux c'est une perte d'énergie qui se ressent sur la gestation ultérieurement et le risque d'accident de la route.

Faire la même chose tôt le matin ou tard le soir (au regard de l'heure de lever et coucher du soleil) apporte également un stress, préjudiciable à tous les animaux, protégés, nuisibles ou chassables. Nous ne les voyons pas forcément, mais eux nous détectent, nous entendent, nous sentent ou s'alarment du « *marquage* » laissé par les chiens, sans pour autant savoir ce qui peut leur arriver.

Enfin, gardons à l'esprit ce que disait au début du siècle dernier Archibald Belany, un naturaliste américain, déjà alerté par les problèmes environnementaux : « *N'oubliez pas que vous appartenez à la nature, mais que vous ne la possédez pas* ».



BERNARD WERNERT :

L'INVITÉ DE LA RÉDACTION

Nous avons tous appris à l'école que les premiers hommes vivaient de chasse, de pêche et de cueillette. Si la chasse aujourd'hui n'est plus pratiquée à des fins de subsistance, elle est indispensable pour réguler les populations de gibier. Quand on connaît les dégâts causés par les hardes de sangliers jusque dans les villes, ainsi que leur capacité de reproduction, imaginons ce que cela pourrait donner sans régulation... Si chaque utilisateur de la forêt respectait les lois inhérentes à cet espace naturel et acceptait les choix et activités des autres, les passions entre les chasseurs et leurs détracteurs s'apaiseraient d'elles-mêmes.



M. Wernert : Notre activité est très règlementée car elle comporte des risques. Que ce soit lors des battues ou sur le mirador, nous utilisons des armes à feu et un minimum de précaution s'impose. C'est pour cette raison qu'il est important que les promeneurs restent sur les chemins et ne s'aventurent pas en forêt surtout quand un panneau «*chasse en cours*» est sur leur route. Malheureusement, des gens les ignorent trop souvent ou pire encore, les arrachent et les jettent dans le fossé. Ils se mettent ainsi en danger et par la même occasion, les autres aussi.

FAUT-IL PLUS DE SÉVÉRITÉS AUX INFRACTIONS ?

M. Rapinat : Lorsque des chiens de particuliers poursuivent du gibier, ils sont de par la loi «*en action de chasse*». L'Office National de la Chasse et de la Faune Sauvage, chargée des infractions à la chasse par les chasseurs et de la police de l'environnement, sur appel, sanctionne une poursuite par chien sans laisse à hauteur d'une amende de 1.500€. «*Tous les chiens ont dans le cadre d'un arrêté municipal, à être sortis en laisse*».

Par ailleurs, lorsque l'acte est délibéré ou que le territoire chassé est perturbé volontairement, l'infraction relève d'une entrave à la chasse et pourra être sanctionnée plus sévèrement.

Les chemins ruraux du ban de l'intercommunale appartiennent à l'association foncière et sont donc privés.

M. Wernert : Il ne faudrait pas nécessairement plus de sévérités mais que les gens soient plus sensibilisés au respect de la réglementation.



La Commune loue les lots aux sociétés de chasse et ce, pour 9 ans via une convention de gré à gré.

En forêt, deux sociétés de chasse officient :

- Société de chasse de Betschdorf location de 14 000€/an pour bénéficier d'une superficie de 703 hectares
- Société civile des 3 arbres location de 9070€/an pour 482 hectares

En plaine, deux autres sociétés sont locataires :

- La SORPEC location de 3125.20€/an pour 890 hectares
- Monsieur LANG-STEINBINDER Alfred location de 914.69€/an pour 305 hectares.

Les dates des battues sont disponibles pour information à la Mairie.



LA FORÊT DE BETSCHDORF

D'une superficie de 1149 hectares, la forêt de Betschdorf fait partie du massif forestier de l'Aschbruch composé également des forêts de Rittershoffen et Hatten. Constituée à 75% de feuillus (chênes, hêtres, charmes, aulnes, bouleaux, érables...) et à 25% de résineux (pins, épicéas...), elle se divise en 80 parcelles d'une superficie d'environ 15 hectares chacune.

Cette forêt, véritable poumon vert de Betschdorf, permet de produire du bois pour des entreprises (bois d'œuvre et d'industrie pour 2500 m³/an), des particuliers (1000 m³/an) et la chaufferie biomasse (1000 m³/an) de la Commune qui alimente à ce jour la bibliothèque départementale, la maison de retraite, le centre commercial Intermarché et quelques services municipaux. Mais son rôle ne s'arrête pas à cela puisqu'elle protège aussi la faune et la flore, lutte contre la pollution et maintient la biodiversité et une certaine qualité de l'eau.

Aujourd'hui, la forêt est gérée durablement car sa production biologique naturelle est d'environ 5500 m³/an pour des besoins en ressources bois de 4500 m³. Cet équilibre est stable car la forêt se renouvelle et forme de jeunes pousses en assurant ainsi une diversité floristique.

Le partenariat mené avec les chasseurs est aussi très important puisqu'il permet de maintenir une stabilité entre la faune et la flore et évite la prolifération de certaines espèces de gibiers. Des habitats variés demeurent ainsi pour accueillir renards, blaireaux, martres, mais aussi des oiseaux dont les pics, les geais, les buses, les chouettes.

Malheureusement, depuis quelques années, des problèmes sanitaires font mourir prématurément les frênes à cause du champignon *Chalara fraxinea*, de l'insecte Scolyte pour l'épicéa... Les fortes chaleurs, si elles continuent d'année en année, auront peut-être raison des hêtres qui commencent d'ores et déjà à donner des signes de dépérissement inquiétants.

La forêt est un lien qu'il faut préserver afin que chacun continue à prendre plaisir de s'y retrouver !



Le forestier en pleine action pour protéger un arbre dans le cadre de la biodiversité.

LE PROJET REMOBIO

En partenariat avec l'Office National des Forêts, le projet REMOBIO a été lancé afin de reboiser les zones à frênes qui sont particulièrement touchées par la prolifération du champignon *Chalara Fraxinea*. La forêt de Betschdorf est gangrenée par ce phénomène sur une superficie d'environ 4 hectares. Les travaux de repeuplement s'étaleraient donc sur 4 ans à compter de 2020 et seraient en partie financés par une subvention de l'ADEME (en attente) et la Commune.

UNE BONNE GESTION FORESTIÈRE ASSURÉE PAR PASCAL KIENEMANN

Depuis 2007, Pascal Kienemann assure la gestion forestière de Betschdorf. Rattaché à l'unité territoriale de Hatten-Strasbourg qui compte une dizaine de techniciens forestiers, il est l'interlocuteur privilégié quand il s'agit de parler de la forêt et il assure en outre :

- Le classement et la vente de bois
- La prévision et l'encadrement des chantiers d'exploitation et d'entretien
- Le respect de la réglementation pour continuer à assurer une forêt propre... par une surveillance accrue de ce patrimoine fragile.



Pascal Kienemann.

Inscription sur un arbre délimitant une parcelle.





REIMERSWILLER

Jusque dans les années 1990, le bâtiment jouxtant l'église protestante était constitué de l'école du village au rez-de-chaussée avec le logement du Maître à l'étage. Par la suite, il abritait l'association Ligne de vie au rez-de-chaussée et un logement pour particuliers en partie supérieure.

En février 2018, le logement a subi un lourd dégât des eaux qui a rendu inhabitable et inexploitable l'ensemble du bâtiment. Des travaux ont donc été effectués au cours du premier semestre 2019 pour réaménager ces anciens locaux. Cinq entreprises sont principalement intervenues pour un montant de près de 70 000€ TTC pris en charge pour plus de la moitié par l'assurance de la Commune.

Une inauguration des nouveaux locaux a eu lieu le mercredi 21 août 2019 avec une remise officielle des clés aux nouveaux locataires des lieux :

L'association Ligne de Vie qui a retrouvé son rez-de-chaussée avec un sérieux coup de neuf et l'association de fléchettes les Dartistes qui a pris pleine possession de l'étage.



L'inauguration.



La remise des clés aux associations.



La salle dédiée à l'association Ligne de Vie.

LES ENTREPRISES INTERVENUES SUR LE CHANTIER

Le cabinet ARC-TECH : Maître d'oeuvre

Entreprise NIPPERT : Electricité

Entreprise MULLER : Plomberie, chauffage, sanitaire

Entreprise HRV : Menuiseries, revêtements de sols

Entreprise 3P : Plâtrerie

Entreprise HERR : Peinture, revêtements de sols



Les locaux réservés à l'association de fléchettes les Dartistes.



SCHWABWILLER

APRÈS LA CRÉATION DE 52 LOTS, LE LOTISSEMENT SANDMATT 4 DE SCHWABWILLER DISPOSE ENCORE DE QUELQUES TERRAINS DISPONIBLES.

SI VOUS ÊTES INTÉRESSÉ N'HÉSITÉS PAS À PRENDRE CONTACT AVEC LES SERVICES DE LA MAIRIE DE BETSCHDORF.



LES TRAVAUX DU NOUVEAU PÔLE SANTÉ DÉMARRENT

C'est un projet qui consiste à restructurer l'immeuble communal au 8 rue des Potiers pour en faire un Pôle santé conforme aux exigences de sécurité et aux standards actuels de fonctionnement avec notamment, la mise en place d'un ascenseur pour l'accessibilité aux personnes à mobilité réduite.

L'ancienne école d'Ober, qui abritait jusqu'à maintenant Santé au Travail 67 et une antenne de l'Unité Médico-sociale du Département va, après les travaux, étoffer ces locaux par l'arrivée d'un centre de soins infirmiers mais aussi un cabinet de kinésithérapeutes.

La Commune a fait appel au cabinet de maîtrise d'œuvre ARC-TECH pour l'aider à concevoir ce projet. Les phases d'études pré-opérationnelles étant terminées, place maintenant à l'exécution. 12 entreprises ont été retenues au cours du mois de juillet pour un montant de travaux s'élevant à 546 236.20€ HT. Le démarrage des travaux a eu lieu en septembre 2019 pour une fin prévisionnelle programmée à mars 2020.

Pour ce projet, des financements ont été demandés auprès de l'Etat, du Conseil Départemental et Conseil Régional. Les réponses sont encore attendues.

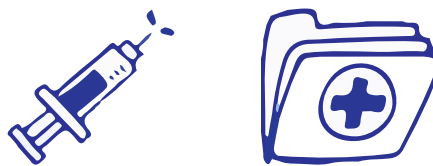
Les entreprises assignataires :

RECAPITULATION DES ENTREPRISES RETENUES			
N°	LOT	ENTREPRISES RETENUES	
		ENTREPRISE	MONTANT H.T. €
1	VRD/GROS OEUVRE/REPRISE EN SOUS-OEUVRE/COUVERTURE	LEON	118 819,43
2	MENUISERIE EXT. PVC ALUMINIUM	SAS JUNG	32 187,24
3	PLATRERIE CLOISONS ISOLATION PLAFONDS SUSPENDUS	GEISTEL	80 522,00
4	ELECTRICITE/COURANTS FAIBLES/ECLAIRAGE	K3E	76 987,55
5	CHAUFFAGE SANITAIRE WC	STROHM	65 034,57
6	ISOLATION THERMIQUE ET PHONIQUE/CHAPES	ALSACHAPES	22 652,66
7	MENUISERIES INT. PORTES PLACARDS	ANDRES	43 659,60
8	CARRELAGE SOLS ET MURS	DECK	10 541,00
9	REVÊTEMENT DE SOL SOUPLE ET SUR ESCALIERS BOIS EXISTANT	CRDE	21 910,65
10	REVÊTEMENT MURAL/PEINTURE INTERIEURE	MAYARD	33 129,00
11	ASCENSEUR	LORENTZ	19 720,00
12	RAVALEMENT DE FACADE	HERR	21 072,50
TOTAL LOTS			546 236,20

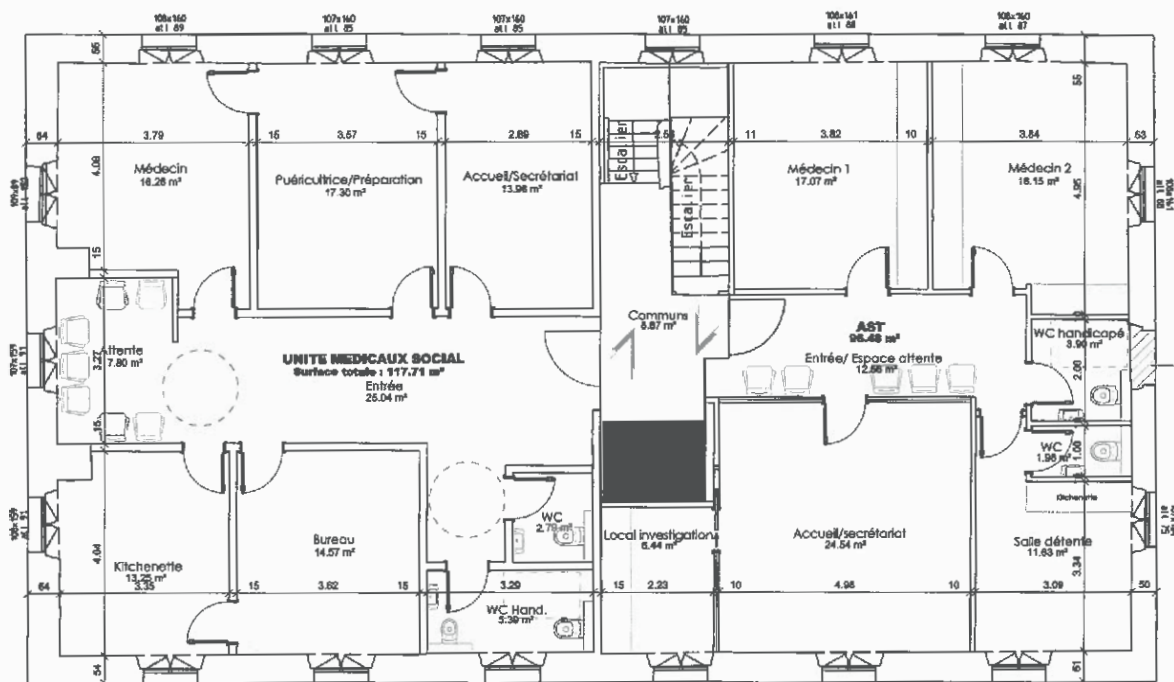
BERNARD WERNERT:
L'INVITÉ DE LA RÉDACTION

Je suis particulièrement heureux d'apprendre que les locaux de l'ancienne école qui ont accueilli des générations d'enfants en quête de savoir, et où j'ai enseigné avec passion durant trois décennies, reprendront vie et accueilleront bientôt un nouveau public.

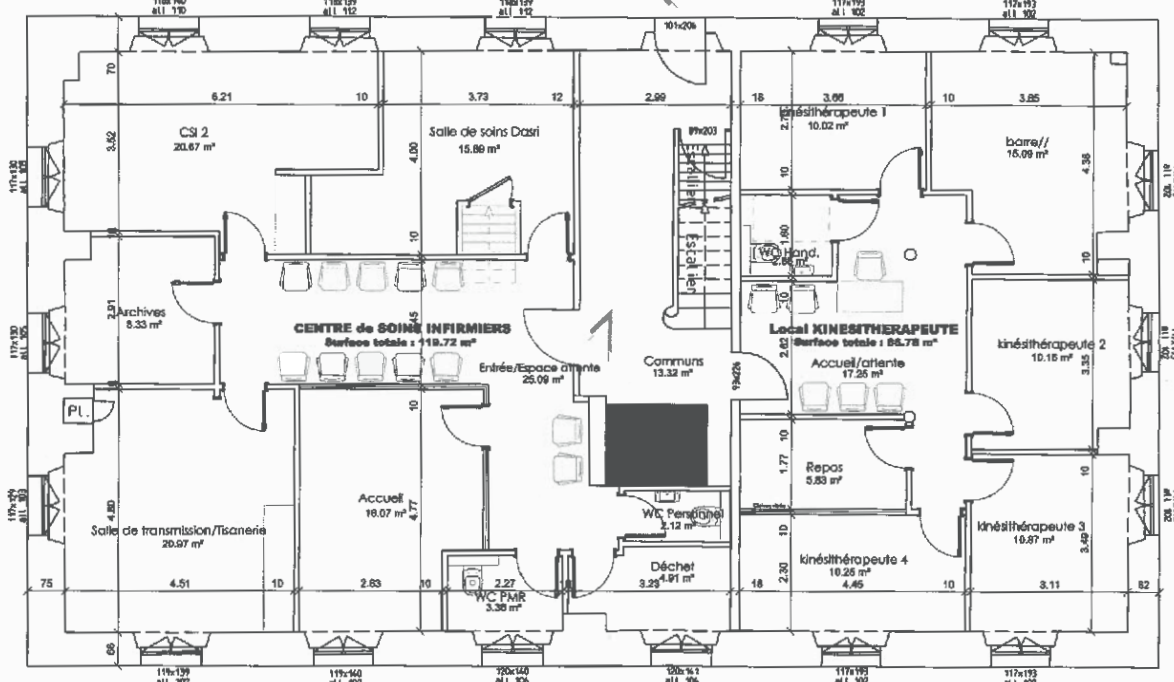
PÔLE SANTÉ



ÉTAGE



REZ-DE-CHAUSSEE





JOURNÉE DES ASSOCIATIONS

LES VISITEURS N'ONT PAS ÉTÉ AUSSI NOMBREUX QU'ESCOMPTE ; UN CALENDRIER PRÉCOCE ET UNE RENTRÉE PAS ENCORE DANS LES ESPRITS AINSI QUE DE NOMBREUSES GRANDES ANIMATIONS DANS LES ENVIRONS ONT RENDU L'AFFLUENCE PLUTÔT TIMIDE.

QU'IMPORTE ! CEUX QUI ONT FAIT LE DÉPLACEMENT ONT ÉCHANGÉ AVEC LES RESPONSABLES DES DIFFÉRENTES ASSOCIATIONS ET ONT PU S'INFORMER SUR LES NOUVEAUTÉS.



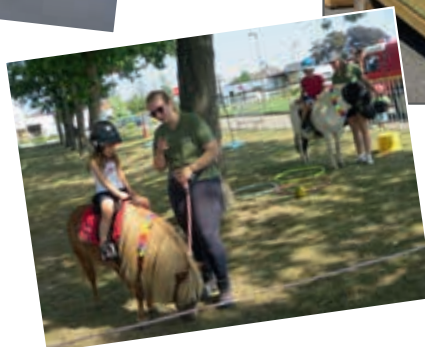
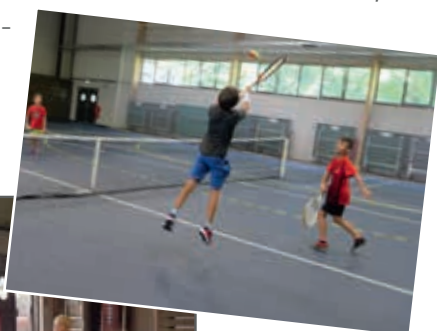
Les démonstrations de judo sur le tatami ont eu leurs adeptes.



Le kart et les poneys ont forcément fait des émules.



Petite balle jaune et volant pour des mini-matches de tennis et de badminton.



Le geste gracieux de la lanceuse de fléchette



Ils ont testé le «smovey», une nouveauté qui active la musculature, favorise le métabolisme, mobilise, fortifie, stimule et renforce et élimine tensions et blocages.

Les documents mis à disposition de «Fan Généalogie» sont toujours source d'étonnement, les visiteurs s'y sont beaucoup intéressés





TABAC-PRESSE À REPRENDRE

Le tabac-presse de Betschdorf cherche un repreneur pour le début d'année 2020. Fonds de commerce à vendre TABAC PRESSE PMU JEUX. Belle possibilité d'expansion et de transfert.

AVIS AUX AMATEURS

Renseignements au : 03 88 54 43 62
ou par mail : arlequin.tabacjournaux@orange.fr



LE RESTAURANT LE CABARET FERME SES RIDEAUX

Nous avons appris au cours de l'été que le restaurant le Cabaret n'allait plus réouvrir ses portes. C'est une mauvaise nouvelle pour la Commune car les lieux de restauration se raréfient sur le territoire communal et ses Communes associées. Cependant, la Municipalité a la volonté de trouver des solutions : des discussions ont été engagées avec les propriétaires du fonds de commerce mais aussi des locaux pour voir dans quelles mesures la Commune pourrait reprendre cette activité en régie. Affaire à suivre...



À NOTER



LIVRE BETSCHDORF

Vous trouverez le livre « Betschdorf cinq villages, une commune » à la bibliothèque municipale aux heures d'ouverture au public, sauf le samedi, au prix de 34 € le volume. Il est également en dépôt vente dans les endroits suivants :

- Maison de la photographie
- Poterie Remmy M.M
- Les grès des potiers PAGA
- Poterie Schmitter Fortuné
- Restaurant La Poste

LE POINT SUR LES ÉLECTIONS MUNICIPALES

Les prochaines élections municipales auront lieu les 15 et 22 mars 2020. N'hésitez pas à venir en Mairie pour vous inscrire sur les listes électorales.



INFORMATION

Il n'y aura pas de parution de votre *Batschderfer Blattl'* au mois de janvier prochain.

RDV au mois de mai 2020 !

NUMÉROS UTILES DE LA COMMUNE

Mairie - 1 Rue des Francs - 67660 BETSCHDORF

Horaires d'ouverture

Lundi : 13h30-17h

Du mardi au vendredi : 8h30 - 12h/13h30 - 17h

REJOIGNEZ-NOUS EN LIGNE

www.betschdorf.com

Inscription à la newsletter via le site internet

www.facebook.com/commune.betschdorf

Tous les horaires des services municipaux sont sur le site internet

LES SERVICES MUNICIPAUX

Accueil Mairie	03.88.54.48.00
Bibliothèque municipale	03.88.54.48.70
Musée de la Poterie	03.88.54.48.07
<i>Ouvert d'avril à septembre</i>	
Piscine municipale	03.88.54.43.92
Police municipale	03.88.54.58.78
	06.76.66.40.57
Service technique	03.88.54.45.01
	06.85.20.55.51

L'ENFANCE

Ecole élémentaire de Betschdorf	03.88.54.42.41
Ecole maternelle de Betschdorf	03.88.54.42.82
Ecole maternelle de Schwabwiller	03.88.54.54.64
Périscolaire	03.88.90.02.54
Relais d'assistantes maternelles	03.88.80.36.12
MAM les Cigogneaux	06.86.98.21.88
Micro-crèche «à petits pas»	06.73.70.68.71

DIVERS

Agent forestier de Betschdorf	03.88.54.40.95
Syndicat des eaux de Soultz /s Forêt	03.88.80.41.26
SDEA	03.88.05.32.30
Communauté de Communes	03.88.05.61.10
Trésorerie de Soultz	03.88.80.40.85
Déchèterie de Betschdorf	03.88.54.72.86
Assistante sociale (sur RDV)	03.69.06.73.80

SECOURS - URGENCE

Centre d'intervention et de secours	03.88.90.17.45
Gendarmerie de Soultz /s Forêt	03.88.80.40.40
Urgence Pompiers	18
Urgence Gendarmerie	17
Samu	15
Urgence gaz	0800.47.33.33