

S. Batschderfer Blatt 'l

VOTRE MAGAZINE D'INFORMATIONS LOCALES
COMMUNES DE BETSCHDORF, SCHWABWILLER, REIMERSWILLER ET KUHLENDORF

N°33
MAI
2017



LA PISCINE
RÉNOVÉE
VOUS OUVRE
SES PORTES



VIE COMMUNALE :
LA PISCINE



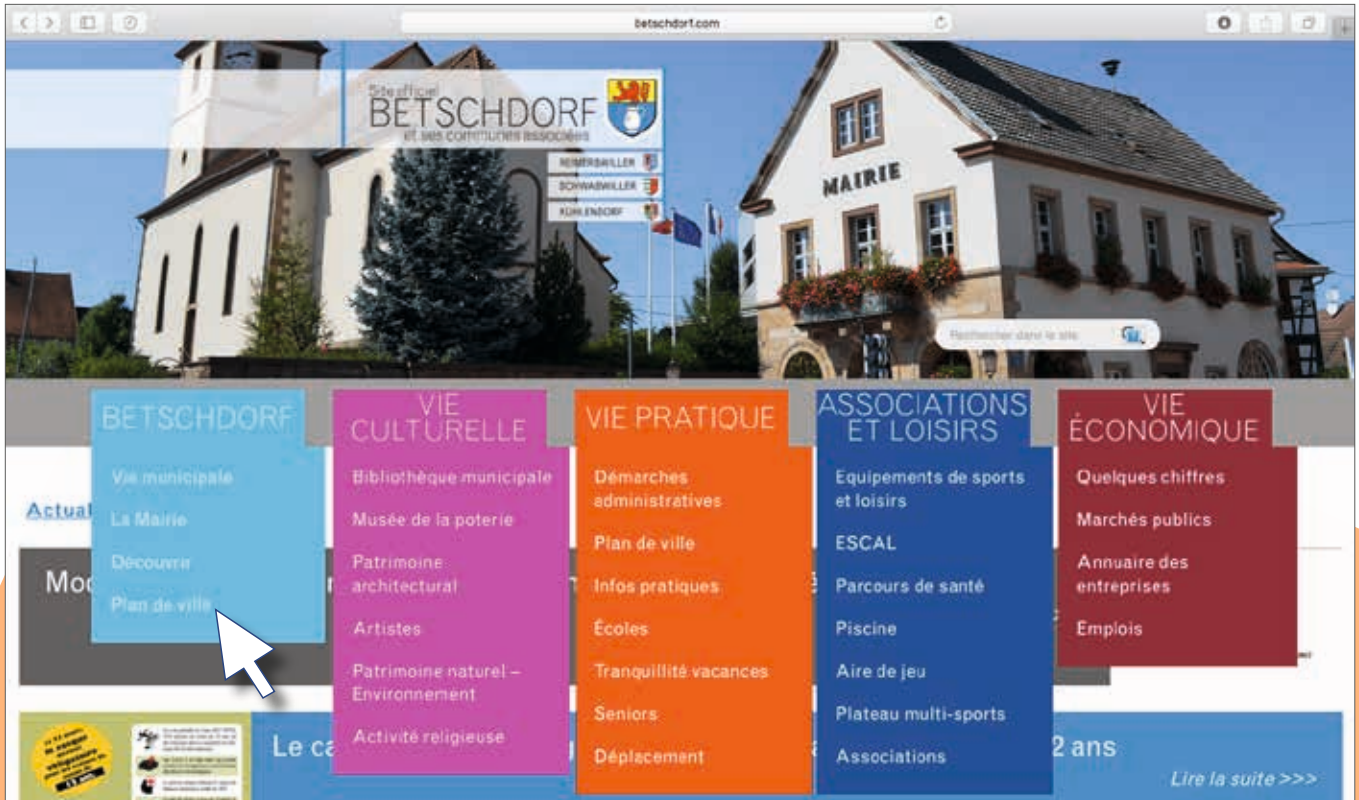
DOSSIER :
LE BUDGET



RÉTROSPECTIVE :
REPRÉSENTATIONS THÉÂTRALES

DEPUIS LA MI-MARS, LE NOUVEAU SITE INTERNET DE LA COMMUNE EST EN LIGNE À L'ADRESSE : [HTTP://WWW.BETSCHDORF.COM/](http://www.betschdorf.com/) CE NOUVEAU SITE SE VEUT BEAUCOUP PLUS MODERNE ET VIVANT, AVEC :

COMMUNIQUONS



- Des graphismes animés
- Des actualités hautes en couleurs
- Un agenda des évènements très détaillé
- Des cartes interactives
- Des infos pratiques
- Des formulaires de contact pour joindre directement par e-mail le service municipal désiré
- Des formulaires administratifs téléchargeables

- Et grâce à un partenariat avec « service-public.fr » (site officiel de l'administration française) vous pouvez même réaliser certaines de vos démarches directement en ligne. **Alors n'hésitez pas, allez vite découvrir notre nouveau site communal, qui est également le vôtre.** Vous pouvez également remonter vos remarques au gestionnaire du site en utilisant les fiches contacts et en sélectionnant comme destinataire « Administration du site ».



ÉDITH SCHNEIDER : L'INVITÉE DE LA RÉDACTION

Dans chaque bulletin, la parole est donnée à une personnalité impliquée d'une manière ou d'une autre dans la vie communale. Véritable fil rouge de votre magazine d'informations, elle nous délivre son regard subjectif sur le contenu du bulletin. Si vous souhaitez intervenir et commenter un numéro, merci d'envoyer un mail à l'adresse suivante : mairie.sg@betschdorf.com

Deco-photo : l'entreprise d'Edith porte bien son nom. À peine entré dans son studio, on découvre tout le côté artistique de sa propriétaire : des couleurs vives aux murs, des lumières savamment placées et surtout, des photographies que l'on ne trouvera pas dans des formats standard, imprimées sur des supports originaux et retravaillées avec soin. En effet, la formation d'Edith aux arts déco de Strasbourg, option étalagiste, l'a amenée à travailler dans la décoration de vitrine. Et c'est au détour d'une rencontre qu'elle se lance dans la photographie, qu'elle associera naturellement à son premier métier en apportant à des prises de vue traditionnelles des touches esthétiques inattendues.

Dixième génération d'une famille de Schwabwiller, elle grandit avec le moulin en arrière plan de son enfance. Edith se souvient qu'à l'époque où la piscine de Betschdorf n'existait pas encore, c'est la rivière dallée derrière la maison qui servait de terrain de jeu aux enfants du village, l'écluse permettant de varier à volonté la hauteur de l'eau. Ce moulin, elle le reprend avec joie quand son frère décline la proposition, évoquant des parents aimants qui l'ont laissée libre d'en faire ce qu'elle voulait : elle y installe alors son atelier, ayant relevé le potentiel de ce cadre somptueux, qui lui permet de proposer à la fois des photos studio à l'intérieur et des prises de vue de qualité en extérieur. Ce lieu, riche de bagages familiaux, a parfois été le théâtre de grandes manifestations locales : quelques fêtes de Noël avec la participation de l'office de tourisme et l'organisation sans faille de Monsieur Weber, Virginie, Laëtitia et de nombreux autres bénévoles, les 15 portes ouvertes printanières, la venue des maires des villages environnants, certains députés lui faisaient le plaisir d'encourager les artisans exposants, « c'était très gratifiant ». Edith n'a d'ailleurs pas hésité à exposer des confrères photographes dont elle admire le talent. Une femme pleine de surprises qui transforme et sublime en partant du traditionnel.



GARDONS CONFIANCE ET ALLONS DE L'AVANT

Nous sommes tombés bien bas ! Au-delà de toute tendance politique, nous ne pouvons que déplorer le niveau des débats politiques à l'échelon national.

Tout d'abord concernant les femmes et les hommes censés nous représenter qui ne savent pas concilier légalité et moralité. Quand allons-nous enfin mettre fin à toute une série de privilèges et avantages acquis et donner leur chance à des candidats cherchant à faire autre chose qu'une carrière politique à vie ? Pourquoi ne pas imposer aux candidats d'avoir fait leur preuve dans le monde du travail ? Qui serait plus à même de voter un nouveau code du travail que celui qui a soi-même dirigé une entreprise, peu importe sa taille ?

Ensuite, la presse nationale à l'affût des scandales, capable de détruire la réputation de n'importe quelle personne sur la base de simples rumeurs. Où sont les débats de fond dont nous avons cruellement besoin pour rebâtir notre société et redonner un espoir à nos jeunes ?

Comment ne pas faire l'amalgame entre ces pratiques et l'action des élus locaux qui sont du coup décrédibilisés vis-à-vis de leurs concitoyens ?

Comment rendre visible l'action des élus de terrain qui œuvrent quotidiennement pour le développement de leur commune et le bien-être des habitants sans compter leurs heures et avec un désintéret total ?

Nous devons bien réussir à faire la part des choses, car rejeter le système actuel en ralliant de plus en plus ouvertement les idées de quelques partis extrémistes nous mènera inexorablement vers une société intransigeante et repliée sur elle-même.

Gardons confiance et allons de l'avant. Ce qui est le cas à Betschdorf car ce numéro reprendra les éléments essentiels du budget 2017, dont la préparation d'importants travaux de voirie, un commerce de proximité à Schwabwiller et les premières études d'un centre médico-social dans l'ancien site scolaire d'Ober.

Conscient des difficultés financières auxquelles sont confrontés beaucoup de foyers, le Conseil Municipal a décidé de ne pas augmenter les impôts en 2017 et démarrera dès 2018 une action de réduction de la dette.

Adrien Weiss

DIRECTEUR DE LA PUBLICATION
Adrien Weiss

RÉDACTEUR EN CHEF
Jean-Philippe Frick

COMITÉ DE RÉDACTION
Julie Becker, Martial Buchy,
Danièle Eisele, Thierry Hoerr,
Aline Klipfel, Jean-Claude Kœbel,
Clothilde Logel, Jean-Charles Mathias,
Laurent Mosser,
Christiane Muckensturm,
Anne-Marie Pfister, Stéphane Printz,
Marie-France Rimelen,
Édith Weiss-Brauer

PHOTOGRAPHIES
Commune de Betschdorf
Mot du Maire : Christophe Stempffer

CONCEPTION GRAPHIQUE
Julie Bellule - www.juliebellule.com

IMPRESSION
Alsace Print, Ostwald, imprim'vert
Imprimé sur papier certifié PEFC

DÉPÔT LÉGAL
à parution



LES VOEUX DU MAIRE



Cette année, la cérémonie des voeux du maire a revêtu un caractère particulier ; cela a été l'occasion de rendre hommage aux très nombreux bénévoles qui oeuvrent toute l'année au sein des non moins nombreuses associations que compte Betschdorf et ses trois communes associées. L'adjoint en charge des associations Stéphane Printz a ainsi remis aux bénévoles présents qui totalisaient un certain nombre d'années au sein de leur association un conférencier très pratique et qui a été reçu avec plaisir.



La section Handball de la AS Betschdorf.



La piscine avec La Vague.



Le club de Gymnastique.



Les membres du Tennis Club.

TEMPS D'ACTIVITÉS PÉRISCOLAIRES

Deux nouvelles activités dans le cadre des TAP depuis janvier 2017.



De l'application et des sourires dans cet atelier broderie.



Quel beau soufflé ! Les activités de Top Chef font l'unanimité.

HOMMAGE À FANNY HALAT

Fanny Halat, intervenante des TAP, est décédée le 16 mars dernier.

Durant l'année scolaire 2015-16, elle a animé un atelier Faune et Flore les lundis et est intervenue à la piscine les mardis. Très intéressée par la nature en général, elle a su partager sa passion avec les enfants qui adoraient cette jeune femme toujours souriante.

Elle laisse un petit garçon, Mani et son compagnon, Michel. Le comité des TAP la remercie pour son action auprès des enfants.



Fanny en sortie Faune et Flore avec les enfants.



ÉDITH SCHNEIDER : L'INVITÉE DE LA RÉDACTION

J'ai eu l'occasion de travailler à plusieurs reprises avec Astrid à la bibliothèque, un petit bout de femme absolument extraordinaire qui génère du bonheur autour d'elle et sait partager son enthousiasme.

Je me souviens qu'un jour durant une exposition à Strasbourg, elle est très naturellement allée vers une artiste de grande renommée que je n'aurais jamais osé accoster. Le fait qu'elle l'aborde très naturellement lui a même permis de collaborer avec elle pour Betschdorf.

BIBLIOTHÈQUE MUNICIPALE DE BETSCHDORF 32 GRAND RUE - 67660 BETSCHDORF
03 88 54 48 70 - COURRIEL : BLIOMUN.BETSCHDORF@WANADOO.FR
(ACCÈS PMR)

LA BIBLIOTHÈQUE EST OUVERTE AU PUBLIC

LUNDI	DE 18 À 20H
MERCREDI	DE 10 À 12 H ET DE 15 À 17H
JEUDI	DE 16 À 18H
SAMEDI	DE 14 À 16H

TARIFS ANNUELS

	- 18 ANS	ADULTES
LIVRES (5 LIVRES)	GRATUIT	6 €
LIVRES ET MULTIMÉDIA	7 €	15 €
5 LIVRES + 4 CD + 4 DVD		

LE LIVRE EN FÊTE

Cette animation annuelle qui se déroule désormais en janvier a réuni les écoles maternelles de Betschdorf et Schwabwiller, l'école élémentaire, les quatre périscolaires de la ComCom (Aschbach, Hatten et Soultz-sous-Forêts se sont joints à Betschdorf pour la première fois) et la MAM Les Cigogneaux.

Sur le thème « JOUONS », enfants, enseignants, animateurs et encadrants, tous se sont « pris au jeu » et ont imaginé, créé, bricolé, fabriqué, colorié, découpé, collé, ...

Le résultat est là ; avec la malle ludique prêtée par la Bibliothèque Départementale du Bas-Rhin, ce sont près d'une cinquantaine de jeux qui étaient proposés aux visiteurs. En complément, une série de panneaux racontant les jeux à travers le monde et le temps a beaucoup attiré l'attention et a été l'occasion d'en savoir plus sur l'histoire de ces jeux qui existent depuis que l'homme a découvert le plaisir du loisir en réunion.



Atelier toupies et mots à composer.



Il s'agit de trouver les réponses au jeu-quiz.



Un beau jeu d'échecs avec ses accessoires prêté par le cercle « Le Fou du Roi » voisin.



Le monopoly de Betschdorf imaginé par le périscolaire de la commune.



Il fallait de l'adresse et de la dextérité pour cette amusante pêche aux poissons fabriquée par le périscolaire de Aschbach.



Le jeu du Mikado est toujours d'actualité.

L'HEURE DU CONTE

L'heure du conte a dorénavant lieu le premier mercredi du mois pendant toute l'année,



suivie d'une séance de bricolage.



EXPO SUR LES DÉCHETS



Le contenu de nos poubelles en dit long sur nous ...

Cette très intéressante exposition sur nos déchets, prêtée par la Bibliothèque Départementale du Bas-Rhin du 7 mars au 23 avril, a été l'occasion pour tout un chacun d'avoir une vision différente sur le contenu de nos poubelles.

Martine Hebting a proposé un jeu à tous les visiteurs «le guide du bon trieur» et un quiz pour les enfants qui leur ont donné droit à un petit cadeau.



La troupe du TAB.

LES DEUX TROUPES DE THÉÂTRE DE LA COMMUNE ONT CETTE ANNÉE ENCORE PROPOSÉ DEUX PIÈCES QUI ONT ENCHANTÉ ET FAIT RIRE UN PUBLIC CONQUIS.

À Betschdorf, «E MERDER IM KÜRHÜSS», une comédie en 3 actes de R.J. Ruffmann.

Avec le TAB (Théâtre Alsacien de Betschdorf), le spectateur a fait une cure un peu spéciale ; dans l'établissement dirigé par l'autoritaire Clarisse (Marlène Metzinger), un crime a-t-il été perpétré ?

Parmi les clients, entre Maurice (Jonathan Stoeffler), qui a disparu pour échapper à une future belle-mère odieuse (Sylvie Hoffarth), Catherine (Myriam Esch) sa fiancée inquiète, Roger (Chrétien Stoeffler) avec sa drôle de technique de drague, qui butine tout azimut, et la coquette Gisèle (Patricia Neuhardt), collectionneuse de conquêtes, les relations sont parfois compliquées.

Et quand le personnel, Daniel, le prof de gym coureur de jupons (Freddy Stoeffler), Gérard, l'homme à tout faire (André Dangler) et Greta, l'énergique masseuse (Christiane Taesch), se glisse dans l'histoire, la situation peut vite dégénérer et donner lieu à des scènes burlesques et cocasses jusqu'à la scène finale, énorme !

À Reimerswiller «KAN MUCKSER SCHUNCH KNALLT'S», une comédie policière en 4 actes de Michel Schutz.

L'association théâtrale d'Elsassisch Bühn a convié les spectateurs à une soirée à La Vancelle. Là se trouve l'écrivain Patrick (Guillaume Muller), qui veut profiter d'un week-end seul dans son chalet pour inviter sa maîtresse qui doit arriver de Strasbourg. Las ! Arrive à l'improviste son copain Emile (Pierre Reiss) accompagné de sa copine Micky (Véro Rubert-Schneider), mais aussi de Christiane (Edith Erhold), l'épouse de l'écrivain et de la mère de celle-ci (l'inénarrable Fernande Rambicur) ! Situation embarrassante pour le joli-coeur.

Qui va encore se compliquer avec l'irruption de deux gangsters, Max (Eric Gerling) et Angelo (Manu Butscher) qui vont prendre tout ce petit monde en otage jusqu'à l'arrivée de la maîtresse, Lisbeth (Maryline Messmer). Catastrophe ! Comment expliquer cette présence ? Quiproquos, arrangements, chantage, ... ; mais la police, en la personne de l'inspecteur Holtzbein (Fernand Messmer) va mettre tout le monde d'accord.

EDITH SCHNEIDER : L'INVITÉE DE LA RÉDACTION

J'ai déjà vu la troupe du théâtre de Betschdorf à l'oeuvre. Parlant le dialecte, je ne peux qu'apprécier ce genre de représentations. J'ai une grande admiration pour ces personnes pleines de dynamisme, qui, après leur longue semaine de travail, s'investissent et donnent de leur temps libre pour divertir les autres, en sortant volontairement de leur zone de confort.



Des gangsters plus vrais que nature.



L'orchestre sous la direction de Benoît Schmitz.

CONCERT DE PRINTEMPS, MAIL



MUSIQUE MUNICIPALE : UN MAGISTRAL CONCERT DE PRINTEMPS

La grande salle de l'ESCAL était bien remplie ce samedi 1^{er} avril pour assister à cet événement musical. Comme mise en bouche, un énergique «highway to hell» du groupe de hard rock AC/DC (solo à la guitare de Bernard Isel), pour annoncer la couleur et mettre le public dans l'ambiance.

Le cocktail concocté par Benoît Schmitz et l'orchestre de la Musique Municipale a encore enchanté avec un savant florilège de sons et de mélodies : de la romance, avec un langoureux «rêve de Bohème», et une sublime trompette (Eliane Maurer) qui nous a emmenés dans les Alpes, des invitations à la danse avec valse et polka ou une sulfureuse «salsa du démon», souvenir du Splendid, ou encore cet air tropical ou sud-américain qui donne envie de bouger les pieds. Ambiance cinéma avec ces intros devenues cultes des films de James Bond, et nostalgie quand tout le public a repris le mythique «hey Jude» des Beatles, magistralement interprété au trombone (Solo de Roger Marzolf). Une chanson encore de Balavoine, qui «n'est pas un héros», et un méga-mix de Boney M qui a rappelé bien des souvenirs.

L'ORCHESTRE DES JEUNES

Ils sont douze, la plus jeune a à peine 8 ans, et toute l'année ils ont suivi avec sérieux et assiduité des longues séances de répétitions. Le résultat est là avec Elena, Anne Vi et Camille à la clarinette, Alizée et Margaux à la flûte, Elodie, Enzo et Honoré à la trompette, Léo au saxo, Augustin et Noé au baryton et Nathan au trombone. Sous la direction d'Eliane Maurer, le groupe a proposé une très belle prestation en interprétant avec brio quatre mélodies dont plusieurs variantes de «Au clair de la lune».



*L'Orchestre des Jeunes
coaché par Eliane Maurer*



Des mini-instruments pour les musiciens déguisés en bébés.

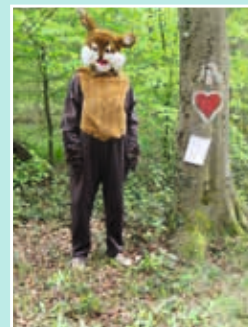
SKETCHES ET FACÉTIES

À Betschdorf, qui dit Concert de la Musique Municipale dit aussi «facéties», et elles n'ont pas manqué : pour prouver que la musique s'apprend dès le berceau, des musiciens en tenue «bébé» du plus grand comique (Benoît Schmitz et son accordéon, Roger Marzolf au trombone, Yannick Deubel à la trompette et Alexis Schmitz à la batterie, René Philipps et Roland Deubel en drôles de mamies) ont joué avec des mini-instruments, en se chahutant, mais avec maestria. Effet hilarant garanti.

PÂQUES AVEC L'ASSOCIATION MAIL: LE DÉFI DE PANPAN

Vendredi après-midi 14 avril, l'association MAIL a invité les enfants à une balade en forêt un peu spéciale. Il s'agissait de répondre à une vingtaine de questions portant sur les dessins animés de Walt Disney et une participation intergénérationnelle était parfois nécessaire pour répondre à plus de 50 ans de films.

Un goûter et des friandises ont récompensé tous les participants et un tirage au sort parmi les questionnaires avec toutes les réponses exactes a attribué deux places de cinéma à l'heureux gagnant.





Information aux usagers de la forêt

Un champignon
affaiblit les frênes
depuis 2008 et détruit
leur système racinaire.



Nous vous invitons à éviter
de vous promener dans les
parcelles, les frênes
pouvant tomber même en
l'absence de vent.



gare aux tiques

action contre la tique et les maladies qu'elle transmet

Les tiques peuvent transmettre des **maladies parfois graves** (borreliose de Lyme ou tétanos de Lyme, méningo-encéphalite à tique...).

Les tiques vivent dans les forêts, bois, prairies et actuellement aussi dans les villes (parcs, jardins).

Elles piquent l'homme et l'animal pour se nourrir de son sang. Lors de ce repas sanguin, elles peuvent transmettre une maladie.

Postées dans la végétation, les tiques s'accrochent aux vêtements ou à la peau lors du passage de l'homme. Elles s'installent de préférence dans des zones telles que : pli des genoux, pli de l'aîne, aisselles, nombril...

Le risque de piqûre est particulièrement important de printemps à l'automne.

Pour diminuer le risque de piqûre et de contamination, il est impératif au retour d'une promenade de s'inspecter minutieusement le corps entier, cuir chevelu compris et de retirer la tique.

Pour extraire la tique, la saisir le plus près possible de la peau et tourner doucement toujours dans le même sens. Ce geste sera facilité par l'utilisation d'un tire-tique. Pensez à désinfecter.

Surveillez la zone de piqûre dans les jours ou semaines qui suivent. En cas d'apparition d'une rougeur, ou si vous constatez une modification de votre état de santé (fièvre, douleurs articulaires...) consultez votre médecin et pensez à lui signaler qu'il y a eu piqûre de tique.

Plus la tique reste fixée longtemps, plus le risque de transmission de maladie augmente.

Enlever la tique le plus précocement possible est primordial.

S'inspecter minutieusement tout le corps au retour de chaque promenade.

Désinfecter la zone de piqûre.

gareauxtiques.fr

GARE AUX TIQUES !

La maladie de Lyme, encore trop méconnue, peut avoir de graves conséquences sur l'être humain.

En 2016, l'Alsace était la région de France la plus touchée par les tiques. Celles-ci sont présentes dans les contrées boisées, humides et giboyeuses, et aussi dans les parcs, les prés, les jardins.

La tique se poste au sommet des hautes herbes ou buissons et se laisse tomber sur sa proie (mulot, écureuil, oiseau, chevreuil, daim, chien) pour piquer son hôte et se nourrir de son sang, nécessaire à son développement.

Pour diminuer le risque de piqûre et de contamination par une tique infestée par la bactérie responsable de la maladie de Lyme, il est impératif que les personnes évoluant en forêt et dans les zones champêtres se protègent.

Une inspection minutieuse du corps en entier est primordiale pour détecter une éventuelle tique, sachant qu'une piqûre est indolore.

Si tique il y a, il faut la retirer le plus rapidement possible, (le tire-tique est préconisé) car le risque de contamination augmente avec la durée du contact.

Un panneau d'informations très complet est installé rue du Bannholz, devant l'ESCAL.

UN JEUNE BETSCHDORFOIS PARTICIPE À EUROP'RAID 2017

Mickaël Mochel, habitant de la commune, jeune bûcheron à l'O.N.F. et Mathieu Amrhein, étudiant en 3^{ème} année en Histoire à la Sorbonne, se sont connus au collège. Est-ce le goût de l'aventure, ou le penchant pour l'automobile et sa mécanique, qui les a incités à s'inscrire à cette épreuve ? Certainement un peu des deux. Mais l'important pour ces trois jeunes gens, -Charlotte Benay, étudiante en classe Prépa Littéraire à Strasbourg, s'est jointe à l'équipe- c'est l'objectif solidaire de l'opération et ses aspects culturels et sportifs.

Dans ce but, ils ont fondé l'association Maupertuis et ont bien l'intention de lui donner une suite, après cette compétition qui en sera le point de départ, en permettant aux écoliers des régions reculées de visiter et connaître leur propre pays et leur culture.

Le 29 juillet, en Bretagne, ils prendront le départ (avec plus de 150 autres véhicules) d'une course de 10.000 km avec 23 escales qui les mènera à travers l'Europe et au-delà. À bord de la 205, 100 kg de matériel (essentiellement du matériel scolaire, sportif, mais aussi un peu de paramédical) qui sera distribué dans les écoles et orphelinats isolés, notamment en Europe de l'Est), tout au long de leur périple. Ce sera aussi l'occasion de visiter une centaine de patrimoines mondiaux de l'UNESCO.

**LE DÉFI SPORTIF EST ÉLEVÉ, L'ENGAGEMENT PERSONNEL CONSÉQUENT ;
L'AVENTURE S'ANNONCE BELLE, NOS VOEUX LES ACCOMPAGNENT !
BONNE ROUTE !**

association.maupertuis@hotmail.com
www.europraid.fr



Mickaël Mochel et Charlotte Benay avec leur 205.

OUVERTURE D'UN CABINET D'EXPERT-COMPTABLE

Florentine SCHNEIDER

Expert-Comptable inscrite à l'Ordre des Experts-Comptables d'Alsace

Diplômée Licence en gestion de Ressources Humaines Master 1

12, Cité de la Roselière - 67660 Betschdorf

16, Parc des Couturières - 67240 Bischwiller

06.82.41.38.20

f.schneider@f2s-erh.fr

Les missions du cabinet comptable :

- Expertise comptable (prévisionnel, suivi de gestion, analyse concurrentielle, achat ou changement de véhicule, stratégie fiscale et sociale du dirigeant)
- Accompagnement des PME/Artisans dans la gestion des Ressources Humaines (recrutement, suivi et évaluation, paie, gestion administrative, contrats, audit social)

PILATES ET BIEN-ÊTRE

La toute jeune association Pilates & Bien-Être de Betschdorf développe une activité de gymnastique douce d'entretien selon la méthode Pilates qui permet un renforcement musculaire global. Avec plus de 500 exercices et un matériel parfois surprenant, elle vise à muscler le corps dans un but d'équilibre et de maintien avec maîtrise de la respiration et de la bonne posture. Les mouvements contrôlés et fluides permettent le développement des muscles profonds, méthode idéale pour prévenir lombalgies et douleurs dorsales.

Les cours d'une heure ont lieu à l'école maternelle, en soirée lundi, mardi et vendredi, et pendant la pause de midi mardi et vendredi

Pour tout renseignement

contactez Nathalie au 06.33.10.63.74

RÉUNIONS PUBLIQUES

D'importants travaux de voirie auront lieu cette année et en 2018. Afin d'en informer la population et de lui présenter les projets, deux réunions publiques ont eu lieu :

- le jeudi 6 avril, riverains et usagers de la rue de l'Industrie ont pris connaissance des travaux de réhabilitation qui auront lieu dans leur rue.

Dates prévues : fin mai à fin juillet 2017

- le mercredi 12 avril, la population a été informée des importants travaux sur la traversée de Schwabwiller, travaux qui commenceront début 2018 et devraient être terminés pour l'été.



La traversée de Schwabwiller sera entièrement refaite.



Réhabilitation de la rue de l'Industrie.

EXPOSITIONS AU MUSÉE DE LA POTERIE

DU 30 AVRIL AU 11 JUIN
Céramiques de Nathalie Wetzel
Peintures de Rolf Ball

DU 18 JUIN AU 6 AOÛT
Céramiques de Patricia Marino
Dessins de Véronique Caublot

DU 13 AOÛT AU 1^{ER} OCTOBRE
Expo Hubert Krumeich -
Remmy (1872-1944)

SAMEDI 20 MAI DE 20H À 23H
Nuit des Musées

BABY CONTE (0-3 ANS) DE 9H30 À 10H HEURE DU CONTE DE 14H À 15H

MERCREDI 7 JUIN - 5 JUILLET - 7 AOÛT 2017 À LA BIBLIOTHÈQUE MUNICIPALE

FÊTE DE FIN D'ANNÉE

ÉCOLE MATERNELLE « LES MÉSANGES »
SAMEDI 10 JUIN 2017 À L'ESCAL

KIRWE - À L'ESCAL



SAMEDI 10 JUIN 2017
DIMANCHE 11 JUIN 2017
LUNDI 12 JUIN 2017



LA NUIT DE L'EAU

UNE NUIT DE SOLIDARITÉ
SAMEDI 3 JUIN 2017 DE 15H À 22H

Aquajump, baptême de plongée, séance
d'aquagym, fitness et pilates, massage
au bol planétaire

DIMANCHE 4 JUIN 2017 DE 8H À 18H
MEETING DE NATATION

Participation des plus grands clubs
du Nord de l'Alsace

Entrée gratuite.
Restauration sur place tout le week-end.
Retrouvez le programme complet
sur le site www.natationlavague.com

COMPÉTITION

DE NIHON JIJITSU
DIMANCHE 11 JUIN 2017 À L'ESCAL

FÊTE DE FIN D'ANNÉE DES PÉRISCOLAIRES DE L'OUTRE-FORÊT

VENDREDI 16 JUIN 2017 À L'ESCAL
Réservé aux parents des structures
sur inscription

SOIRÉE ALSACIENNE

VENDREDI 16 JUIN 2017 À 20H
AU FOYER PROTESTANT
il y sera question de la Nuit
« s'nächt, wenn de mond schind ».

SPECTACLE DE DANSE SUR LE THÈME « MOI LA TERRE ! »

SAMEDI 24 JUIN 2017 À 19H30
DIMANCHE 25 JUIN 2017 À 14H
À L'ESCAL
Restauration sur place

Tarifs :
5€/jour jusqu'au 3 juin
en prévente chez ecb.infos@gmail.com
7€ le jour même
Gratuit pour les -8 ans

Organisé par l'ECB



COLLECTE DE SANG



MARDI 6 JUIN 2017
MERCREDI 16 AOÛT 2017
DE 17H À 20H À L'ESCAL

Organisée par l'Amicale des Donneurs
de Sang de Betschdorf et environs

FÊTE DE LA MUSIQUE

SAMEDI 17 JUIN 2017 À PARTIR DE 19H À L'ESCAL



Avec l'orchestre « Duo Santa-Rosa »

Organisée par la Musique Municipale - Entrée gratuite

17^{ÈME} MARCHÉ AUX PUCES ET 11^{ÈME} MARCHÉ DU TERROIR ET DE L'ARTISANAT

DIMANCHE 25 JUIN 2017 DE 8H À 18H À REIMERSWILLER

Renseignements et inscriptions au 03.88.80.14.60 après 18h

2 € le mètre linéaire avec un minimum de 5 mètres.

Organisé par l'Association Culture et Loirirs de Reimerswiller.

OPEN AIR

ANIMÉ PAR LES « ROSYSTARS » À L'ESCAL

SAMEDI 1ER JUILLET 2017

À PARTIR DE 19H

Tarte flambée - grillades

FÊTE D'ÉTÉ

DIMANCHE 2 JUILLET 2017 DE 12H À 16H

Menu du Sapeur - grillades

Organisé par les sapeurs-pompiers

Pour tout renseignement :

03.88.90.17.45

Retrouvez les pompiers sur Facebook : pompiers Betschdorf

BALADE DES 4 VILLAGES

DIMANCHE 3 SEPTEMBRE 2017



À pied ou à vélo

Venez nombreux,
en famille, entre amis,
dans le cadre de votre association.

Organisée par la Commune de Betschdorf

FÊTE DU CHEVAL

DIMANCHE 10 SEPTEMBRE 2017

AU TERRAIN HIPPIQUE - RUE DU BANNHOLZ

Matin : 10h : défilé /
concours de saut d'obstacles
Après-midi : Concours saut d'obstacles
/ jeux - Mini TREC - Maniabilité /
Promenades poneys et calèches
Restauration : Rouleau -
frites ou salade de pommes de terre -
grillades - dessert

Contact : 03.88.80.16.87 ou 03.88.86.44.59
organisé par la Société Hippique Rurale

VIEUX PAPIERS

PROCHAINS RAMASSAGES

SAMEDI 20 MAI 2017

SAMEDI 23 SEPTEMBRE 2017

MARCHÉ AUX PUCES

DIMANCHE 9 JUILLET 2017 - RUE DES MOULINS À BETSCHDORF

CENTRE DE LOISIRS

DU LUNDI 10 JUILLET AU VENDREDI 25 AOÛT 2017

AU SEIN DE L'ACCUEIL PÉRISCOLAIRE DE BETSCHDORF

DE 9H À 17H AVEC UNE EXTENSION POSSIBLE DE 8H À 9H ET DE 17H À 18H

Nous accueillons les enfants de 3 ans (scolarisés) à 14 ans en inscription à la semaine.

AU PROGRAMME :

Des activités manuelles, des jeux collectifs et des sorties
sont proposés aux 80 enfants accueillis chaque semaine.
Une plaquette descriptive contenant toutes les informations
(thème, programme, tarifs, dates d'inscription, contact...)
sera distribuée à tous les enfants de l'Outre-Forêt
par le biais de l'école au courant du mois de mai.



GRAND CONCOURS DE PÊCHE

INTER-COMMERÇANTS

ET INTER-ENTREPRISES

QUI AURA LIEU

À L'ÉTANG DE BETSCHDORF LE

DIMANCHE 17 SEPTEMBRE 2017 À 9H45

Distribution des billets à partir de 9h
par équipes de 5 pêcheurs
aux salmonidés et à la carpe

Repas et buvette sur place

À partir de 17h
Tartes flambées et pizza

Réservations au 03.88.54.47.02

Organisé par l'A.A.P.P.M.A.



FÊTE NATIONALE

13 JUILLET 2017



La Municipalité invite la population à participer à la Fête Nationale,
à partir de 20h, place de l'église mixte.

Après la cérémonie officielle,
la Municipalité vous convie au traditionnel bal populaire et au feu d'artifice
qui sera tiré à la tombée de la nuit à l'ESCAL.

ANNONCEZ VOTRE ÉVÉNEMENT !

mairie.accueil1@betschdorf.com



APRÈS HUIT MOIS DE TRAVAUX, LA PISCINE MUNICIPALE EST PRÊTE À RECEVOIR LE PUBLIC. JE VOUS INVITE À LA VISITER, EN COMPAGNIE DE MON GUIDE.

En approchant du bâtiment réhabilité, j'ai l'impression de découvrir une nouvelle piscine : il ne reste rien de l'ancien bardage en bois défraîchi, les murs blancs semblent donner une dimension accrue ; l'effet visuel panoramique voulu par le concepteur est parfaitement réussi.

Précisions du guide qui évoque une mise en œuvre de matériaux isolants pour améliorer les performances thermiques et acoustiques.

Je remarque que les espaces verts ont été repensés et aussi les nouveaux parcs à vélo qui vont rapidement trouver preneurs.

SAS D'ENTRÉE

L'entrée, avec un accès pour PMR (personnes à mobilité réduite), ouvre sur un sas largement vitré très agréable. Je pénètre dans la zone de réception, conviviale et fonctionnelle. À droite, un comptoir d'accueil au design élégant.

Mon guide intervient : là aussi, la volonté du concepteur a été de disposer d'un espace plus grand pour accueillir dans de bonnes conditions la clientèle de masse, comme les écoles, et offrir aux handicapés tous les équipements réglementaires. L'agent d'accueil dispose d'un champ de vision panoramique permettant de mieux surveiller les allées et venues, d'où une sécurité supplémentaire.



ZONE DE DÉCHAUSSAGE - ESPACE BEAUTÉ - VESTIAIRES

La zone de déchaussage est matérialisée par la couleur grise du sol et propose un amusant banc triangulaire pour ôter facilement les chaussures.

Je pénètre ensuite dans l'espace beauté, au revêtement beige clair, doté de sèche-cheveux et de miroirs de courtoisie ; l'éclairage est modulable et, par sa variation, apporte une touche de douceur et invite à la zénitude. De part et d'autre, deux vestiaires collectifs accueillent filles et garçons. Avant d'arriver à deux autres vestiaires collectifs, indispensables à la fluidité des déplacements lorsque deux classes se croisent, je passe dans les cabines de déshabillage et les casiers de rangements. Des dômes translucides laissent passer la lumière naturelle et le blanc dominant démontre que la touche esthétique n'a pas été négligée. Ici, comme dans la zone de réception, un plafond rabaissé gaufré contribue à une acoustique bien maîtrisée.



ZONE SANITAIRE

Mon guide me montre ensuite la zone sanitaire, entièrement revisitée, et adaptée à tous les usagers, avec cabine douche pour handicapés, urinoir pour enfants et grand lavabo ; la cloison d'intimité est équipée d'un hublot bien pratique. Avec un éclairage adapté, le carrelage mural et du sol, allié à un équipement de douche haut de gamme, offre à l'utilisateur un espace sanitaire «comme chez soi».





LE BASSIN ET LA PLAGE

Je traverse le pédiluve, équipé d'une rampe de maintien prolongée, destinée à éviter chutes et glissades, jouxtant un espace famille avec table à langer.

Et là, je découvre ... la lumière.

Grâce à un châssis vitré, trois hauts-jours apportent une luminosité optimale, du levant au couchant ; des stores automatiques permettent de réguler un éclairage trop intense. Les toiles tendues jaunes perforées ont disparu au profit de toiles blanches nouvelle génération.

Le carrelage du bassin et de la zone plage a été maintenu pour l'essentiel, précise mon guide ; il a été rénové aux endroits où la sécurité et l'hygiène étaient menacées. Les lignes d'eau ont été maintenues et leur signalétique revue. L'éclairage du bassin, comme l'éclairage en général, répond aux nouvelles normes de sécurité et d'économie d'énergie (la LED est omniprésente). Un travail en profondeur a été réalisé pour améliorer le flux et la circulation de l'air, toujours mal perçus par le nageur mouillé.

LA BAIE VITRÉE ET LA TERRASSE

J'apprécie tout particulièrement les nouvelles grandes baies vitrées qui donnent sur une terrasse nouvellement aménagée. L'architecture des fenêtres a été imaginée pour offrir une ouverture maximale vers le parc ; la superficie étendue de la terrasse en larges dalles claires et mouchetées permettra à l'estivant de profiter d'ores et déjà de l'ensoleillement sud de Betschdorf. La façade blanche contribue à la modernité de l'ensemble.



BUVETTE ET ZONE TECHNIQUE

La buvette attenante, coaménagée et financée par La Vague et la commune, devient désormais un lieu de passage convivial et gourmand.

Zone technique, non accessible au public. Cette aile qui abrite tous les éléments assurant le bon fonctionnement de l'ensemble, a également été mise au diapason comme l'exige la réglementation, avec le changement de la pompe et le déplacement des éléments de filtration.



DURANT CES 8 MOIS DE FERMETURE, TOUTES LES PARTIES PRENANTES AU PROJET SE SONT TOTALEMENT INVESTIES POUR RESPECTER LES DÉLAIS, GARDER LE CAP FINANCIER ET TOUJOURS SE METTRE À LA PLACE DU CLIENT POUR COMPRENDRE SES DOULEANCES ET SES BESOINS.

NOTONS EN PARTICULIER LA PRÉSENCE SANS FAILLE ET EFFICACE AU QUOTIDIEN DES DEUX MAÎTRES NAGEURS, PATRICK ET LUCAS SUSS, DEVENUS POUR L'OCCASION OUVRIERS TOUS CORPS DE MÉTIER.

LUCAS SUSS, NOUVEAU MAÎTRE NAGEUR

Jeune diplômé Lucas Suss, 21 ans, rejoint l'équipe d'animation de la piscine. Déjà très impliqué au sein de la Vague et en remplacements, il connaît parfaitement le fonctionnement de l'établissement.

La municipalité lui souhaite bonne chance pour ce début de carrière.





PISCINE MUNICIPALE - RUE DU BANNHOLZ- 03.88.54.43.92 - PISCINE@BETSCHDORF.COM

LA PISCINE MUNICIPALE A RÉ-OUVERT SES PORTES DEPUIS LE LUNDI 24 AVRIL ;
ELLE RESTERA OUVERTE SANS INTERRUPTION EN JUILLET ET EN AOÛT.

OUVERTURE AU PUBLIC

mardi de 17h à 21h
jeudi de 8h à 10h30 et de 17h à 21h
samedi de 15h à 20h
dimanche de 9h à 12h et de 14h à 17h

ANIMATION 3ÈME ÂGE

lundi de 16h à 17h

ÉCOLE DE NATATION

mercredi de 8h à 14h30

ANIMATION BÉBÉ ET L'EAU

samedi de 8h30 à 9h30

AQUAGYM

vendredi de 19h30 à 20h30

HORAIRES D'ÉTÉ

Lu, mer, ve, sa 13h30 à 20h
ma, je 13h30 à 21h - di 9h à 12h et 13h30 à 19h

TARIFS

ENTRÉES INDIVIDUELLES

- Adultes 4 €
- Enfants de 3 à 18 ans 2 €
- Étudiants / Handicapés / + 65 ans (sur justificatif) 3,40 €
- Enfants de 0 à 3 ans 1 €

ABONNEMENT 10 ENTRÉES

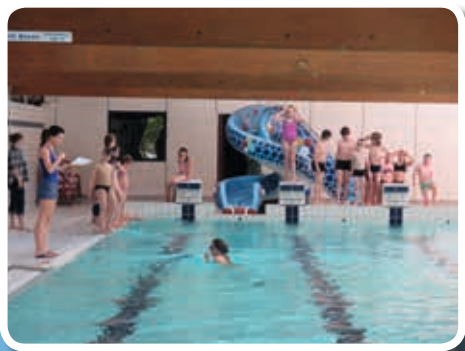
- Adultes 33,30 €
- Enfants de 3 à 18 ans 14,90 €
- Étudiants / Handicapés / + 65 ans (sur justificatif) 27,50 €
- Enfants de 0 à 3 ans 8,20 €

FAMILLES

- 2 adultes – 2 enfants 12,50 €
- Gratuit pour le 3^{ème} enfant et suivant d'une même famille (sur justificatif)

ANIMATIONS

- Ecole de Natation 55 € le trimestre
130 € les 3 trim. de l'année scolaire
- Soirée Aquagym (12 séances) 107,70 €
- Bébé et l'eau (forfait 10 séances)
86,65 € pour un enfant
(assurance incluse, 2 adultes accompagnateurs autorisés)
68,20 € pour le 2^{ème} enfant



ÉDITH SCHNEIDER : L'INVITÉE DE LA RÉDACTION

J'ai pas mal côtoyé la piscine à l'époque où mon fils faisait partie de l'équipe de natation. Maintenant que les travaux ont eu lieu, il me tarde de voir le résultat, il semble qu'elle soit transfigurée !



LES CIMETIÈRES

L'ENTRETIEN DES CINQ CIMETIÈRES DE BETSCHDORF ET COMMUNES ASSOCIÉES FAIT L'OBJET D'UNE ATTENTION PARTICULIÈRE ET DES VISITES DE CONTRÔLE ONT LIEU RÉGULIÈREMENT.

Dans une vision globale, la commune décide des travaux et investissements pour chaque lieu, en procédant aux réparations nécessaires, au rafraîchissement des haies et plantations, ...

Les services communaux (ou sous-traitants) ont en charge l'entretien des allées centrales et le ramassage des conteneurs ; mais il appartient à tout un chacun de nettoyer régulièrement sa concession et ses abords et de déposer les déchets dans les conteneurs à tri sélectif. Le cimetière est un lieu de mémoire collective que nous nous devons de respecter, des professionnels peuvent intervenir à votre initiative.

COULÉES D'EAU BOUEUSE À REIMERSWILLER : LES FEUX SONT AU VERT

Lors d'événements pluvieux particulièrement intenses comme en juillet 2009 et mai-juin 2010, des arrivées massives d'eau, parfois sous la forme de coulées boueuses, s'épandent sur les parcelles agricoles en amont du village de Reimerswiller. Des dégâts sur des biens ou des personnes peuvent être particulièrement importants.

Une étude en 2012 a permis de faire l'état des lieux, relever des dysfonctionnements hydrauliques et définir les premiers axes de réflexions en vue d'établir un plan pluriannuel de travaux.

Le maire-délégué Laurent Mosser, sensible aux conséquences de nouveaux épisodes, a lancé une nouvelle phase d'investigations pour finaliser les choix d'aménagements futurs.





LE CONSEIL MUNICIPAL A, LE 20 MARS DERNIER, APPROUVÉ À L'UNANIMITÉ LE BUDGET PRIMITIF 2017.

Le rythme des investissements lourds engagés en 2016 se poursuit par la fin de la réhabilitation de la piscine. Une vision pluriannuelle sur les exercices 2018, 2019 et 2020 permettra de planifier de nouveaux programmes en conservant l'endettement actuel. Aussi, la création d'un centre médico-social dans l'ex-école d'Ober et la rénovation de la traverse de Schwabwiler sont majeurs pour la seconde partie de mandat.

La maîtrise des dépenses d'exploitation est une tâche au quotidien. L'entretien du patrimoine bâti et de la voirie sont au centre des préoccupations. Maintenir un bon niveau de maintenance des bâtiments existants, réparer des routes et des trottoirs, mettre en sécurité l'utilisateur, intégrer les normes d'accessibilité des établissements recevant du public sont des postes budgétaires très coûteux avec de nombreux imprévus. Là aussi, des projections à 3 ans sont en place pour lisser la dépense de renouvellement du parc d'éclairage public vieillissant et énergivore, anticiper les achats volumineux pour mettre en place des mises en concurrence porteuses de résultats.

PAS D'AUGMENTATION DES IMPÔTS :
LA CONJONCTURE ÉCONOMIQUE DIFFICILE A AMENÉ LE CONSEIL MUNICIPAL À MAINTENIR LES TAUX D'IMPOSITION LOCAUX AU NIVEAU DE 2016 À SAVOIR :

- TAXE D'HABITATION : 19.56 %
- FONCIER BÂTI : 13.89 %
- FONCIER NON BÂTI : 55.29 %
- CONTRIBUTION FONCIÈRE DES ENTREPRISES : 20.93 %



**L'ÉTAT DU PERSONNEL
AU 1ER JANVIER 2017 :**
35 AGENTS DONT 4 APPRENTIS,
1 AGENT EN CONTRAT Avenir,
1 AGENT SOUS CONTRAT UNIQUE
D'INSERTION.

L'ENDETTEMENT PAR HABITANT : 972 €.



ÉCLAIRAGE PUBLIC : À LA CROISÉE DES CHEMINS

Avec la disparition programmée des sources au sodium à iode métallique et fluorescentes en place sur nos candélabres depuis les années 70-80, les LED (diodes électroluminescentes) apparaissent dans les installations neuves. Les LED offrent des avantages au regard des lampes à décharge conventionnelles.

- un temps d'allumage instantané (contre 4 minutes actuelles)
- une possibilité de gradation apportant une grande souplesse
- une grande efficacité lumineuse (170 lm/W – lumen / watt contre 116 lm/W aujourd'hui)
- un gain énergétique de 76 %
- actuellement : 137 W avec un niveau d'éclairage de 5 lux sur la chaussée
- LED : 26 W avec 14 lux sur la chaussée
- un gain financier jusqu'à 77 %
- un retour sur investissement de 4 ans
- un gain environnemental de 82 %
- plus de maintenance préventive (36 000 h de fonctionnement sur 9 années)
- pas de pollution lumineuse.

Aussi, après une première expérience Cité la Roselière et rue de l'Avenir, la Commune lance un diagnostic complet de son parc d'éclairage public et inscrit une première tranche de renouvellement de ses sources en 2017 : rue Principale de Schwabwiler, Cité Adélaïde et rue du Stade.

Betschdorf a adhéré aux actions de rénovation énergétique de l'éclairage public portées par l'Adéan et bénéficie à ce titre d'une subvention de 25 000€ (100 sources) au titre du TEPCV (Territoire à énergie positive pour la croissance verte).

LE DÉFICIT DE L'ESCAL EN 2016 :
141 846.60€ (141 302.26€ EN 2015).



LE DÉFICIT DE LA PISCINE EN 2016 :
141 276.44€
(FERMÉE PARTIELLEMENT POUR TRAVAUX)
164 548.66€ EN 2015.

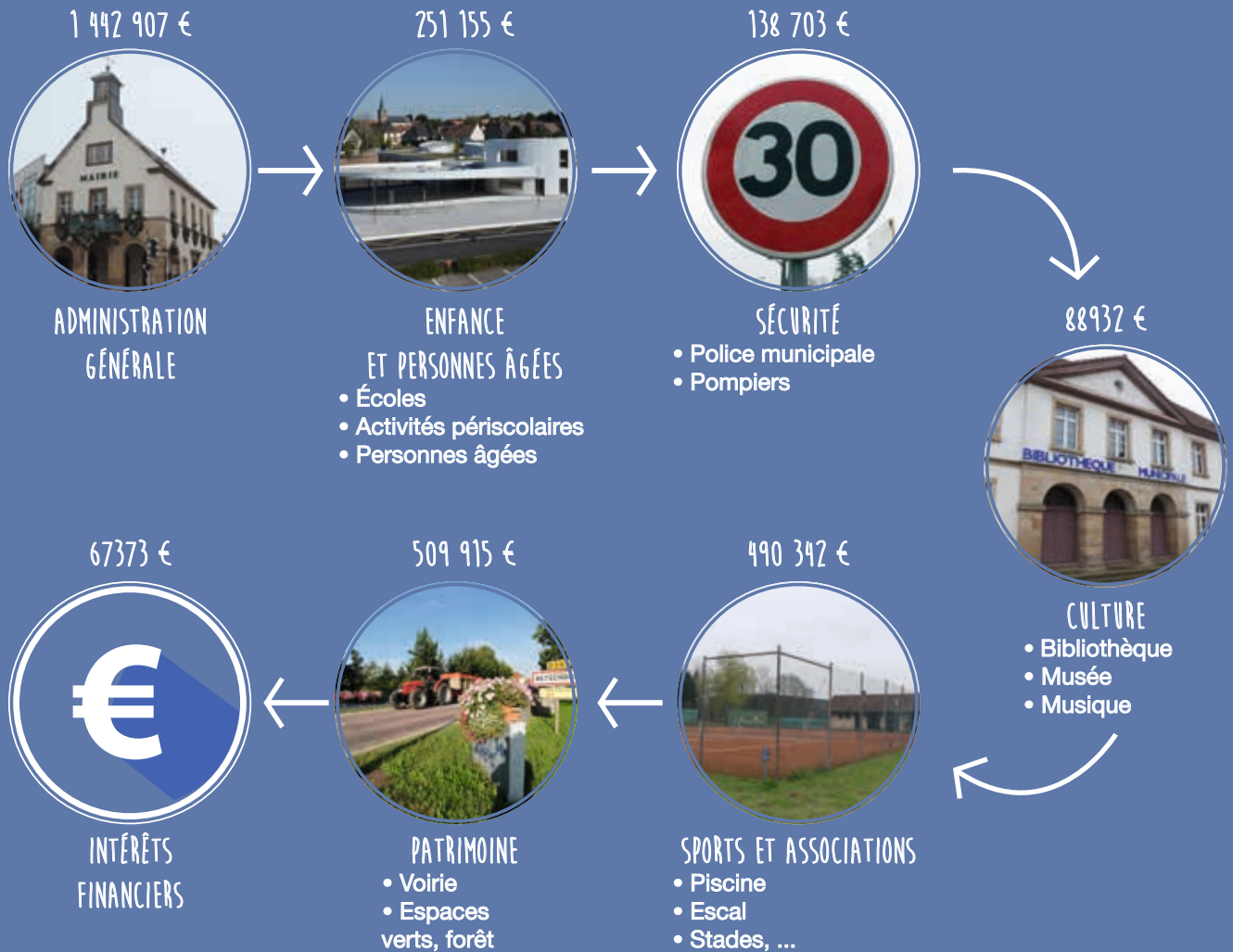


ÉDITH SCHNEIDER : L'INVITÉE DE LA RÉDACTION

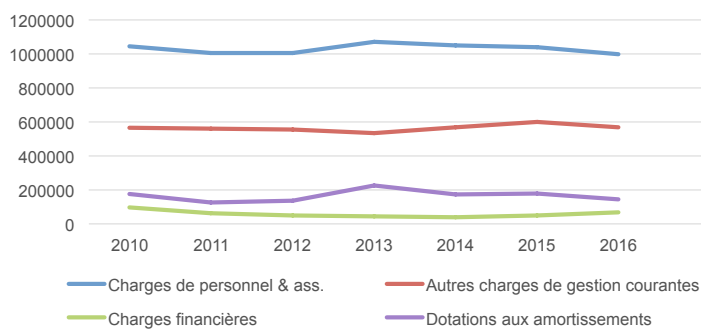
Les chiffres qu'on évoque pour les budgets me semblent très importants ; je ne connais pas toujours précisément les travaux engagés mais je suis bien consciente que la commune doit être contrainte par tout un tas de réglementations pour être dans les normes ; ces règles sont souvent lourdes à mettre en place et rapidement obsolètes, je le constate moi-même à l'échelle de mon entreprise.



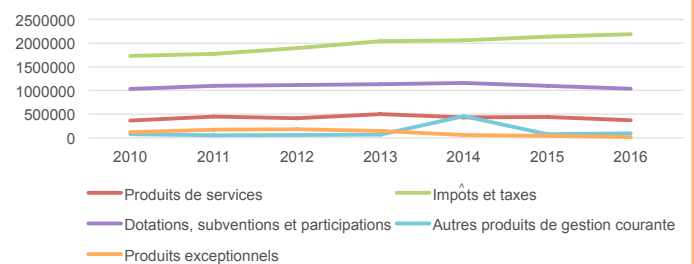
DÉPENSES D'EXPLOITATION PAR FONCTIONS EN 2016



DÉPENSES DE FONCTIONNEMENT



RECETTES DE FONCTIONNEMENT





LES GRANDS PROGRAMMES 2017 ...



La structure et le stationnement de la rue de l'industrie seront revus - 250 000€



Un réseau autonome d'assainissement sera installé au profit de l'association de pêche - 20 000€



L'aire de jeux de la piscine sera étoffée - 20 000€



Travaux intérieurs église St Jean (peinture, sonorisation, luminaires) 46 500€



Le transport des élèves des communes associées vers Betschdorf s'élève à 30 000€



Voirie rue du Surweg à Reimerswiller - 50 000€



Le remplacement d'un nouveau quart des tables et chaises de l'ESCAL est décidé - 20 000€



L'éclairage public de la Cité Adélaïde et de la rue du Stade sera plus économique - 100 000€



La nouvelle réglementation impose la pose d'un filtre à particules sur la cheminée de la chaufferie - 120 000€



Traverse de Schwabwiller (le budget 2018 supportera l'intégralité de la charge)



Sandmatt 4 - viabilité définitive
Voirie 450 000€
Éclairage public 68 000€



Un plan triennal d'entretien des fossés est instauré - 10 000€



Aménagement paysager abords église Schwabwiller - 22 000€



Mise en accessibilité bureau de vote Reimerswiller - 3 000€

Réhabilitation ancienne école ober une première tranche d'études est chiffrée pour 50 000€



L'intérieur de l'ancienne école de Kuhlendorf sera rénové - 15 000€



La maison forestière aura de nouvelles fenêtres - 12 000€



Un complément de dotation en mobilier scolaire pour l'école élémentaire et l'achat de tables à hauteur variable sont à l'ordre du jour - 8 000€



Les sorties de secours des Mésanges respecteront les nouvelles normes d'évacuation - 6 000€

MAIS AUSSI :



Des besoins complémentaires en matériel hivernal sont nécessaires pour 5 000€



Les coupes forestières se montent à 115 000€. Le produit des ventes de bois équilibre les charges.



Un nécessaire local de rangement sera construit à l'EST du gymnase des Platanes - 61 500€



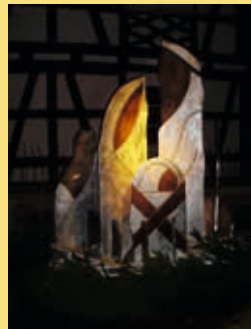
La commune subventionne les travaux de mise en conformité du foyer paroissial de Schwabwiller à hauteur de 14 724€ sur 3 ans



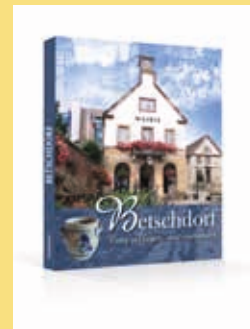
Les espaces verts et l'embellissement de la commune coûtent 30 000€ par an



Le financement du Kirichewaj de Kuhlendorf s'élève à 5 000€



Noël à Betschdorf sera reconduit 15 000€



Le pré-financement du livre sur Betschdorf s'élève à 33 000€ - LA VENTE SE POURSUIT A LA BIBLIOTHEQUE MUNICIPALE



La sécurité incendie coûte 125 000€ par an (Contributions au Service Départemental d'incendie, remplacement des poteaux d'incendie)



INFOS PRATIQUES



ANTENNE LOCALE PÔLE EMPLOI

Une antenne locale de Pôle Emploi est installée dans les locaux de la bibliothèque municipale ; ce service vous propose une première aide sur l'outil informatique avec la fourniture de la documentation mise à disposition par Pôle Emploi.

Aux heures d'ouverture de la bibliothèque, sauf le samedi. Les demandeurs d'emploi peuvent bénéficier de la gratuité des photocopies nécessaires à la recherche d'un emploi.

CATALOGUE DE LA BIBLIOTHÈQUE EN LIGNE

Il est désormais possible de consulter le catalogue des livres disponibles, de faire sa réservation et même de prolonger la date de prêt : www.biblio-betschdorf.com

MUSÉE DE LA POTERI

Le Musée de la Poterie sera ouvert du 1^{er} avril au 1^{er} octobre :

- du mardi au samedi de 10h00 à 12h00 et de 13h00 à 18h00
- les dimanches de 14h00 à 18h00
- fermé les lundis

Tarifs d'entrée :

- adultes : 3,50 euros
- enfants à partir de 10 ans, étudiants : 1 euro
- groupes à partir de 20 personnes : 2,50 euros par personne

LIVRE BETSCHDORF

Le livre « Betschdorf cinq villages, une commune » est disponible à la bibliothèque municipale aux heures d'ouverture au public, sauf le samedi. **34 € le volume.**



CENTRE DE SOINS INFIRMIERS

Permanence tous les mardi et vendredi de 6h45 à 11h45
71, rue du Docteur Deutsch à Betschdorf
03.88.54.42.89 / csi-betschdorf@orange.fr

CARTES D'IDENTITÉ

Les demandes de carte d'identité ou le renouvellement de celle-ci sont à déposer dans toutes les mairies équipées d'un dispositif de recueillement (Bischwiller, Haguenau, Lauterbourg, Wissembourg). Il vous est également possible de faire une pré-démarche sur www.service-public.fr



EXPRESSION LIBRE



LE CHIFFRE 7

Le chiffre 7, tout un symbole, est aussi le nombre d'églises que compte la commune de Betschdorf. Il n'est pas inutile de rappeler que la fusion des 2 communes d'Oberbetschdorf et de Niederbetschdorf en 1970 et l'association avec les communes associées de Schwabwiller, Reimerswiller et Kuhlendorf en 1972 a eu une influence non négligeable sur les charges d'entretien du patrimoine immobilier de la commune.

La commune ne compte pas moins de 50 km de voiries communales qu'il s'agit d'entretenir, de rénover et de déneiger en hiver. Il se rajoute la voirie à usage agricole entretenue par les associations foncières et la voirie forestière à charge aussi de la commune.

Il en est de même des bâtiments communaux puisque Betschdorf a par exemple une mairie dans chaque commune associée et a deux anciens sites scolaires à Betschdorf, dont l'un est en vente depuis un certain temps, sans avoir trouvé de preneur car il ne s'agit pas de brader notre patrimoine.

Ces 10 dernières années, des travaux avaient été inscrits aux budgets d'exploitation de la

commune pour rénover nos différentes églises tout en essayant d'étaler la charge dans le temps.

Il reste maintenant à rénover l'intérieur de l'église St Jean, ce qui implique le remplacement de la sonorisation (câblage à intégrer dans les murs) et une mise en peinture complète pour environ 50.000 Euros. Il faut savoir aussi que le chauffage est plus que vétuste et devra être remplacé à moyen terme.

Il se pose donc fondamentalement la question de l'entretien de nos 7 églises.

Le conseil municipal avait fait le choix de rénover entièrement l'église Ste Marie, une église qui est utilisée par nos deux communautés paroissiales et qui pourrait devenir un édifice religieux prioritaire à l'avenir. Idéalement, les deux communautés paroissiales pourraient privilégier l'utilisation exclusive de l'église Ste Marie en période hivernale pour mutualiser les charges entre les deux paroisses.

En plus des bâtiments, la commune doit à ce jour faire face à de nombreuses dépenses, comme l'entretien des cloches, les diagnostics sécurité réguliers, etc...

Suivant l'évolution des contraintes budgétaires les années à venir, les conseils municipaux seront amenés à se prononcer sur les possibilités d'intervention de la commune dans la rénovation des autres 6 églises, des presbytères et des foyers.

Contrairement à ce jour où la commune prend entièrement en charge les travaux lourds et coûteux au niveau des églises, il faudra réfléchir à un cofinancement entre la commune et les paroisses concernées, donc une contribution financière plus importante des conseils presbytéraux et des conseils de fabrique, qui je le rappelle fonctionnent uniquement grâce aux dons des paroissiens.

Ce thème a fait l'objet de nombreux débats les années passées et il s'agit de continuer le dialogue constructif avec les représentants des deux communautés paroissiales pour trouver les meilleurs compromis à long terme.

Thierry Hoerr
Adrien Weiss