

# s' Batschderfer latt'l



Chers concitoyens,

Une nouvelle page blanche s'offre à nous. Il nous appartient désormais de l'écrire avec enthousiasme, fierté et détermination.

Vous m'avez élu maire de notre commune pour un nouveau mandat et je continuerai mon engagement avec beaucoup d'humilité, prônant aux responsabilités que ma fonction implique. Je suis conscient de l'ampleur de la tâche à poursuivre et de mes devoirs vis-à-vis de notre commune qui m'a fait confiance.

Au-delà du maire, vous avez également élu une liste. J'adresse donc mes remerciements aux électrices et aux électeurs qui nous ont confié la mission de les représenter durant les six prochaines années. C'est pour nous, plus, un socle de confiance et de légitimité. Bien sûr, je n'oublie pas tous ceux qui avaient fait un autre choix. La démocratie a pu s'exprimer dans le respect et la tolérance, quelles que soient nos opinions.

Je voudrais remercier mes compagnons de liste pour la confiance et l'appui qu'ils m'ont apportés sans réserve. Merci à vous d'avoir accepté de me suivre avec spontanéité et enthousiasme.

Enfin, je voudrais remercier mes anciens collègues, adjoints et conseillers, qui s'en vont, car ils ont su prendre des décisions importantes pour notre village tout en menant à bien certaines formes majeures. Je veux leur témoigner toute ma gratitude pour leur engagement sans faille.

La tâche est grande et les défis qui nous attendent sont nombreux. Je suis persuadé que tous ensemble, avec nos convictions respectives, nous saurons œuvrer dans un esprit positif et ouvert au dialogue.

J'ai pour vous tous une ambition : celle de développer ensemble notre commune, celle d'une commune où il fait bon vivre, d'une commune dynamique, authentique, conviviale, grenue et responsable. Bref, une commune qui a de l'ambition !

Adrien Weiss,  
Maire de Betschdorf

# Vos nouveaux élus

Le 23 mars dernier, une nouvelle équipe a été désignée pour prendre en charge la gestion de la commune jusqu'en 2020. Nous vous présentons vos élus, leurs répartitions et leurs fonctions dans les différentes commissions.



**Adrien Weiss**  
Maire

Président de la commission communale des Finances, du Centre Communal d'Action Sociale, de la commission communale consultative de la Chasse et du Conseil d'administration EHPAD « Les Aulnes ». Membre du Syndicat des eaux et de l'assainissement Alsace-Moselle, des commissions : Scolaire - groupe scolaire, Sécurité et Santé publiques, Bâtiments, Agriculture, Urbanisme et Communication.

## Les adjoints



**Sébastien Samtmann**  
1<sup>er</sup> adjoint au maire en charge de l'Administration Générale, de la Réglementation et de la Police du maire, correspondant Défense

Président de la commission Sécurité et Santé publiques.  
Membre des commissions Finances, Forêt, Agriculture et Urbanisme.  
Administrateur au centre de gestion de la fonction publique territoriale du Bas-Rhin.



**Jean-Claude Koebel**  
2<sup>e</sup> adjoint au maire en charge des Affaires scolaires et des relations avec la Communauté de communes

Président de la commission Scolaire - groupe scolaire et Forêt.  
Membre des commissions Finances, Bâtiments, Urbanisme et titulaire de la commission Appel d'offres.  
Représentant au SIVU du collège de la Région de Sultz-Sous-Forêts et au SIVU de l'Aschbruch.



**Christiane Muckensturm**  
3<sup>e</sup> adjointe au maire en charge de l'Urbanisme et de la gestion locative

Présidente de la commission Urbanisme.  
Membre des commissions Finances, Bâtiments, Espaces verts, Communication et du Centre Communal d'Action Sociale.  
Représentante au Conseil d'administration EHPAD « Les Aulnes ».



**Jeannine Hummel**  
4<sup>e</sup> adjointe au maire en charge des Affaires sociales

Vice-Présidente du Centre Communal d'Action Sociale.  
Membre des commissions Finances, Bâtiments et Espaces verts.  
Représentante au Conseil d'administration EHPAD « Les Aulnes ».



**Stéphane Printz**  
5<sup>e</sup> adjoint au maire en charge des infrastructures sportives, des relations avec les associations et des manifestations

Président de la commission Associations, sports, manifestations.  
Membre des commissions Finances, Scolaire – groupe scolaire, Sécurité et Santé publiques, Bâtiments, Forêt, Urbanisme, Espaces verts et Communication.  
Représentant au SIVU de l'Aschbruch (suppléant).



**Jean-Charles Mathias**  
6<sup>e</sup> adjoint au maire en charge du patrimoine communal, des cimetières et des affaires techniques

Président de la commission des Bâtiments.  
Membre des commissions Finances, Scolaire – groupe scolaire, Sécurité et Santé publiques, Associations, sports, manifestations, Espaces verts, Agriculture, Communication et titulaire de la commission d'Appel d'offres.  
Représentant au Syndicat d'Adduction d'Eau Potable du canton de Sultz-Sous-Forêts et au Syndicat Intercommunal de curage et de rectification de la Sauer.



**Marie-France Rimelen**  
7<sup>e</sup> adjointe au maire en charge des Affaires culturelles, de la Communication extérieure et de l'Information

Président de la commission Communication.  
Membre des commissions Finances, Scolaire – groupe scolaire, Bâtiments, Associations, sports, manifestations et Urbanisme.

## Les maires-délégués



**Clothilde Logel**  
Maire-déléguée de Schwabwiller

Présidente de la commission Espaces verts.  
Membre de la commission communale consultative de la Chasse, des commissions Finances, Scolaire – groupe scolaire, Sécurité et santé publiques, Urbanisme, Communication, du Centre Communal d'Action Sociale et suppléant de la commission Appel d'offres.  
Représentante au Conseil d'école (Nieder).



**Laurent Mosser**  
Maire-délégué de Reimerswiller

Membre du Syndicat des Eaux et de l'Assainissement Alsace-Moselle, du Syndicat d'Adduction d'Eau Potable du canton de Sultz-Sous-Forêts, des commissions Finances, Scolaire – groupe scolaire, Bâtiments, Espaces verts, Agriculture, Urbanisme, du Centre Communal d'Action Sociale et suppléant de la commission Appel d'offres.



**Aline Klipfel**  
Maire-déléguée de Kuhlendorf

Présidente de la commission Agriculture.  
Membre des commissions Finances, Scolaire – groupe scolaire, Bâtiments, Espaces verts, Urbanisme, Communication et du Centre Communal d'Action Sociale.



**Martial Buchy**  
Conseiller délégué à l'Information auprès de la 7<sup>e</sup> adjointe au maire

Membre des commissions Finances, Associations, sports, manifestations, Forêt, Communication et titulaire de la commission Appel d'offres.

## Conseiller délégué

## Les conseillers municipaux



**Thomas Andrès**  
Conseiller municipal

Membre des commissions Finances, Scolaire – groupe scolaire, Associations, sports, manifestations, Espaces verts, Urbanisme, Communication et suppléant de la commission Appel d'offres.



**Brigitte Braye**  
Conseillère municipale

Membre des commissions Finances, Scolaire – groupe scolaire, Sécurité et santé publiques, Agriculture, du Centre Communal d'Action Sociale et titulaire de la commission Appel d'offres.



**Caroline Colson**  
Conseillère municipale

Membre des commissions Finances, Forêt et Urbanisme.



**Marc Egizii**  
Conseiller municipal

Membre de la commission Scolaire – groupe scolaire, Urbanisme et suppléant de la commission Appel d'offres.

## Vie communale



**Sabine Grosse**  
Conseillère municipale

Membre de la commission Scolaire – groupe Scolaire, Associations, sports, manifestations et Forêt.  
Représentante au Conseil d'école (maternelle « Les mésanges »).



**Nicole Haeffner**  
Conseillère municipale

Membre de la commission communale des Finances, de la commission Scolaire – groupe scolaire et suppléant de la commission Appel d'offres.



**Thierry Hoerr**  
Conseiller municipal

Membre de la commission communale des Finances, Urbanisme, Communication et titulaire de la commission Appel d'offres.  
Représentant au Conseil d'école (Ober) et au SIVU du collège de la Région de Sultz-Sous-Forêts.



**Jean-Georges Kleiber**  
Conseiller municipal

Membre de la commission communale des Finances, Sécurité et santé publiques, des Bâtiments, et Agriculture.  
Représentant au Syndicat Intercommunal de curage et de rectification de la Sauer (suppléant).



**Corinne Kremser**  
Conseillère municipale

Membre des commissions Finances, Scolaire – groupe scolaire, Sécurité et Santé publiques et du Centre Communal d'Action Sociale.  
Représentant au Conseil d'école (maternelle « Les gribouilles »).



**Catherine Pfeiffer**  
Conseillère municipale

Membre des commissions Finances, Sécurité et Santé publiques, Bâtiments et Forêt.



**Anne-Marie Pfister**  
Conseillère municipale

Membre des commissions Finances, Bâtiments, Communication et du Centre Communal d'Action Sociale.



**Anne-Sophie Philipps**  
Conseillère municipale

Membre de la commission Bâtiments.



**Sébastien Pinheiro**  
Conseiller municipal

Membre des commissions Sécurité et Santé publiques, Chasse, Scolaire – groupe scolaire, Associations, sports, manifestations, Forêt et Communication.



**Jérôme Ribreux**  
Conseiller municipal

Membre des commissions Finances, Chasse, Scolaire – groupe scolaire, Associations, sports, manifestations, Forêt et Communication.



**Hubert Wackenheim**  
Conseiller municipal

Membre de la commission Forêt.

## Les membres des commissions extérieures au conseil municipal

**Si les commissions sont majoritairement composées d'élus, des membres de la société civile qui, par leurs compétences et leur expérience, peuvent enrichir leur réflexion, sont aussi invités à y participer.**

**Nadine Bastian** : Impôts directs ; **Sabine Bubel** : Sécurité et Santé publiques, Agriculture ; **Alice Buchy** : Centre Communal d'Action Sociale ; **Françoise Dodin** : Centre Communal d'Action Sociale ; **Luc Fey** : Scolaire - groupe scolaire, Urbanisme ; **Monique Fierus** : Espaces Verts ; **Cathy Guignier** : Centre Communal d'Action Sociale ; **Roland Haberstich** : Bâtiments, Impôts directs ; **Madeleine Kleiber** : Centre Communal d'Action Sociale ; **Anne Klein** : Impôts directs ; **Sylvain Lebedel** : Associations, sports, manifestations ; **Martiale Leichtnam** : Espaces Verts, Centre Communal d'Action Sociale ; **Pierre Martin** : Communication ; **Sandy Mochel** : Scolaire - groupe scolaire, Centre Communal d'Action Sociale ; **Thomas Neuhart** : Sécurité et Santé publiques, Associations, sports, manifestations ; **Yannick Pfister** : Bâtiments ; **Antoine Remmy** : Centre Communal d'Action Sociale ; **Michel Robiquet** : Sécurité et Santé publiques ; **Florentine Schneider-Suss** : Associations, sports, manifestations, Forêt, Communication, Impôts directs ; **Christian Trotte** : Sécurité et Santé publiques, Associations, sports, manifestations, Centre Communal d'Action Sociale, Communication ; **Édith Weiss Brauer** : Scolaire - groupe scolaire, Communication.

# La parole aux maires délégués

Chers concitoyens,

Le 23 mars 2014, vous avez choisi de faire confiance à l'équipe conduite par Adrien Weiss, équipe au côté de laquelle j'ai décidé de me réengager.



Reimerswiller : restauration du calvaire du cimetière

Je vous remercie sincèrement pour vos votes.

Le nouveau mode de scrutin, mis en place cette année, a été un énorme changement pour un village tel que Reimerswiller, où il a fallu élire une liste complète. Il est à mon sens important que le maire délégué soit avant tout un habitant de la commune associée. Par vos votes, vous êtes clairement allés dans ce sens et je suis très fier de pouvoir vous représenter au sein du conseil municipal.

Durant mes deux précédents mandats, nous avons pu mener à terme bien des réalisations. Après les élections, j'ai eu le plaisir d'organiser deux réunions publiques : l'une pour l'ensemble des habitants de Reimerswiller et la seconde à destination des plus jeunes.

Ces rencontres m'ont permis d'entendre vos préoccupations, qui sont également les miennes.

La voirie devra prendre une place importante dans les budgets futurs et les jeunes m'ont fait part de leurs souhaits de structures de jeux. Je défendrai donc ces différents projets.

Je vous souhaite à toutes et à tous de passer un agréable été ensoleillé et de très bons moments avec vos proches.

Laurent Mosser  
Maire délégué de Reimerswiller ■

Chers concitoyens de Schwabwiller,

Au nom des conseillers municipaux Anne-Sophie Philipps et Hubert Wackenheimer, et en mon nom personnel, je vous remercie chaleureusement pour la confiance que vous nous avez accordée à travers votre vote du 23 mars 2014. Nous œuvrons en étroite collaboration avec tout le conseil municipal et notre objectif est le bien-être des habitants de notre commune. Nous sommes à votre écoute et vous pouvez nous soumettre vos questions et suggestions.

La vente de terrains de la 4<sup>e</sup> tranche de l'éco-lotissement Sandmatt a bien démarré et les premières constructions verront le jour cet été. Nous souhaitons la bienvenue aux acquéreurs qui ont fait le choix de s'installer dans notre éco-lotissement. Les personnes qui sont intéressées par l'achat d'une parcelle peuvent s'adresser au directeur général des services de la commune, qui leur fournira tous les renseignements utiles.

La réfection du toit de la maternelle et des logements est déjà programmée. Pour des raisons de sécurité, les travaux se feront pendant les vacances scolaires.

Merci à vous tous pour les efforts que vous faites pour le respect de l'environnement et pour rendre notre village attrayant.

Avec mes salutations cordiales,

Clothilde Logel  
Maire déléguée de Schwabwiller ■



Schwabwiller : une entrée ouest sécurisée



Rémy Boudgoust, Doris Diebolt, Chrétien Stoeffler

## 3 MÉDAILLÉS À BETSCHDORF

La médaille d'honneur régionale, départementale et communale récompense la compétence et le dévouement des élus et des agents publics au service des collectivités locales et de leurs établissements.

Le 18 avril 2014, le maire Adrien Weiss, en présence du conseil municipal et du personnel communal, a remis cette distinction à :

- **Rémy Boudgoust**, pour ses 35 années de service ;
- **Doris Diebolt**, pour ses 20 années de service ;
- **Chrétien Stoeffler**, pour ses 35 années de service.

Une sympathique réception a permis aux élus et aux agents de partager un moment de convivialité dans une ambiance décontractée. ■

## « ÉcoLoisirs », un projet pour transmettre les bons réflexes aux enfants

L'équipe péri scolaire participe au projet « ÉcoLoisirs » proposé par l'ARIENA et travaille depuis le mois de novembre avec un animateur de la Maison de la nature de Munchhausen.

Après plusieurs sessions d'approche et de sensibilisation sur les énergies, le tri, le recyclage, le traitement de l'eau..., un premier constat a été établi et il s'agit maintenant de mettre en place ce projet. Les pistes évoquées sont la gestion et la maîtrise des énergies (notamment l'eau) et la mise en place d'un jardin. L'animateur forme le personnel pour le sensibiliser afin de pouvoir transmettre les bons réflexes aux enfants.

## Une centenaire à l'honneur !



**Gerda Sarter, épouse Buttner, est née il y a un siècle, le 8 avril 1914. Et c'est entourée des membres de sa famille qu'elle a fêté ses 100 ans !**

De son mariage avec René le 15 octobre 1945 à Oberbetschdorf sont nés 3 enfants. Puis sont arrivés les petits-enfants et arrière-petits-enfants. Veuve depuis janvier 1999, Gerda continue de mener une vie très active. Elle cuisine tous ses repas sur son fourneau, se sert encore régulièrement de sa machine à coudre à pédales pour des travaux de couture, et les passants la voient très souvent dans son jardin, où elle désherbe et arrange ses parterres de fleurs, ce qui lui procure beaucoup de bonheur. Elle a même fait de la bicyclette jusqu'à 85 ans, au grand dam de son entourage ! Elle nous a avoué être très gourmande et apprécier particulièrement le chocolat « avec des noisettes » ! **Nous lui souhaitons de profiter de ses fleurs et de son jardin pour les saisons à venir.**

## Vie communale

# Zoom sur la politique écologique de la commune

**Du site de prestige à la zone naturelle, la gestion différenciée des espaces verts change les habitudes des agents en charge de l'entretien et de l'utilisateur. Des résultats sont attendus après une période d'adaptation.**

### Un premier recensement

Un premier recensement des espaces publics était nécessaire pour classer les sites d'intervention : pelouses, cultures, friches, prairies, massifs, vergers, zones humides, sols sportifs. On distingue 4 types d'espaces verts :

- **L'aspect impeccable** est exigé dans les espaces où le suivi est rigoureux, l'entretien très soigné.



- **L'aspect soigné** cible les parterres, massifs et surfaces engazonnées très fréquentés tels que les abords des bâtiments publics, entrées d'agglomération, lieux de cultes et de recueillement. Une maintenance programmée et adaptée s'impose.



- **L'aspect traditionnel** sollicite une intervention contrôlée, ponctuée de tolérances. Cette rusticité tolérera la présence de mauvaises herbes.



- **L'aspect naturel** concerne des zones reculées sans passage de public. La notion de prairie domine.



Cette expérience sera menée et adaptée en 2014 et 2015.

### Une démarche expliquée au grand public

Des panneaux d'information expliqueront au grand public la démarche suivie par les agents : « planter différemment, arroser mieux et moins, tondre pas forcément court, pas forcément partout...et toujours jardiner sans pesticides, sont les maîtres-mots à Betschdorf depuis 2009. » ■



# Les élus en forêt

Le samedi 10 mai 2014, le conseil municipal s'est déplacé en nombre pour visiter le domaine forestier qui entoure la commune. En effet, la forêt, qui représente une source de revenus importante pour la commune, mérite un soin tout particulier.

## Rencontre avec l'Office national des forêts

Pour débiter cette matinée consacrée à la forêt, Céline Muller, chef de projet à l'Office national des forêts a présenté un « contact préalable d'aménagement » pour les vingt ans à venir avec, en perspective, une approche globale du programme d'actions pressenties.

Divers sujets ont été abordés, notamment le foncier, les résultats succincts des inventaires 2013, les enjeux de production, de protection et d'accueil du public et l'équilibre des mesures en faveur de la biodiversité.

## Des interactions complexes à prendre en compte

Puis, sous la houlette du garde-forestier Pascal Kiennemann, responsable du triage de Betschdorf, et de Pierre Schneider, responsable de l'unité territoriale Hatten-Strasbourg, le conseil municipal s'est rendu sur une parcelle servant d'exemple à l'équilibre sylvo-cynégétique, c'est-à-dire au contrôle du stade où les animaux susceptibles d'endommager arbres et

plantes permettent la régénération naturelle et durable de la forêt.

## Une menace à ne pas prendre à la légère

La visite d'une autre parcelle a montré des frênes menacés par un champignon, la chalarose, qui pénètre dans l'arbre par les feuilles et occasionne leur flétrissement prématuré. Des études sont en cours afin de surveiller l'évolution de ce champignon, qui pourrait représenter un problème de taille pour l'exploitation forestière.

Tout au long de la visite, le garde-forestier a mis en avant les différentes mesures à prendre afin de pérenniser la bonne santé de la forêt, tout en maintenant une saine gestion de ce patrimoine. ■



## 10<sup>e</sup> ÉDITION DE LA RANDONNÉE DU MUGUET DE SCHWABWILLER

Le 1<sup>er</sup> mai, la randonnée du Muguet de Schwabwiller a fêté sa 10<sup>e</sup> édition. Malgré un temps morose, plus de 120 participants de tous âges, parmi lesquels des groupes d'habités, ont affronté quelques gouttes de pluie.

Deux circuits, de 7 ou 10 km, ont conduit les marcheurs dans le nouveau lotissement pour les diriger ensuite vers la forêt. À mi-parcours, un poste de contrôle a apposé un tampon à chaque participant ; un ravitaillement en chocolat et oranges a permis d'encourager les plus vaillants à continuer le tour de 10 km, tandis que les autres sont retournés au point de départ pour boucler les 7 km.

À l'arrivée, un ultime contrôle, un deuxième tampon, et un bar pour se rafraîchir et partager un moment de convivialité. Ce fut aussi le moment de remettre le

« quizz Schwabwiller », un quizz en 16 questions, particulièrement détaillé, élaboré par Paul Fassel.

Puis, l'heure du réconfort est arrivée avec, au menu, des paupiettes de bœuf proposées par Marc Simon.

Coupe, médailles et diplômes ont récompensé le club le plus représenté, la plus jeune fille et le plus jeune garçon, ainsi que la participante et le participant les plus âgés. Un des inscrits a 83 ans !

Sous la présidence de José-Luis Gomezet la vigilance du secrétaire, Denis Tritschler, la trentaine de bénévoles de la section football de l'Association des Œuvres de la Paroisse ont répondu présents, afin d'organiser, encadrer et sécuriser cette manifestation. « Nous voulons continuer à faire vivre notre village, permettre aux habitants de se rencontrer, et cette randonnée nous donne l'occasion de le faire ». Et ils y réussissent fort bien ! ■



> Bénévoles, marcheurs et la maire déléguée, Clothilde Logel

## Des informations utiles sur la carte nationale d'identité

Depuis le 1<sup>er</sup> janvier 2014, la durée de validité de la carte nationale d'identité passe de 10 à 15 ans pour les personnes majeures.



### Quelques précisions sur les conditions d'extension de validité

Cet allongement de cinq ans pour les cartes d'identité concerne :

- les nouvelles cartes d'identité sécurisées (cartes plastifiées) délivrées à partir du 1<sup>er</sup> janvier 2014 à des personnes majeures ;
- les cartes d'identité sécurisées (cartes plastifiées) délivrées entre le 2 janvier 2004 et le 31 décembre 2013 à des personnes majeures.

*Cette prolongation ne s'applique pas aux cartes nationales d'identité sécurisées pour les personnes mineures.*

### Une prolongation automatique

Si votre carte d'identité a été délivrée entre le 2 janvier 2004 et le 31 décembre 2013, la prolongation de 5 ans de la validité de votre carte est automatique et ne nécessite aucune démarche particulière. La date de validité inscrite sur le titre ne sera donc pas modifiée.

### Les cas obligatoires de renouvellement concerneront uniquement :

- les déclarations de perte ou de vol du titre ;
- les changements d'adresse ;
- les modifications d'état civil (changement du nom d'usage).

Pour tout déplacement dans un autre pays, vérifiez préalablement si cette prolongation automatique est reconnue par les autorités locales en vous rendant sur le site :

[www.diplomatie.gouv.fr](http://www.diplomatie.gouv.fr)

## Rendez-vous !

Nous invitons la population à la marche des 4 villages le dimanche 7 septembre 2014.

## Des études en cours pour limiter les nuisances

La briqueterie de la société Wienerberger, implantée de longue date sur le ban communal de Betschdorf, est spécialisée dans la fabrication de briques de structure pour la construction de logements. Elle emploie aujourd'hui 60 personnes issues de la commune et de ses environs.

Lors d'une rencontre avec les représentants de la commune de Betschdorf, il a été rapporté à la société Wienerberger :

- d'une part, les problèmes de nuisances olfactives auxquels sont confrontés les habitants ;
- d'autre part, les phénomènes récurrents de dépôts de poussières rouges dans certains quartiers de la commune.

Afin de prendre en compte ces observations et d'améliorer la situation concernant les dépôts de poussières, la société Wienerberger a pris l'engagement de procéder de manière périodique au nettoyage de la voirie des deux côtés, depuis la rue du Docteur Deutsch où se trouve l'usine jusqu'à la mairie.

Par ailleurs, concernant les observations des riverains relatives aux odeurs et eu égard à la complexité du problème posé, la société Wienerberger a consulté un bureau d'études, le cabinet allemand KTT-IMA, pour effectuer des études visant à identifier et évaluer lesdites nuisances. Cette société bénéficie d'une longue expérience franco-allemande en matière d'environnement, et plus particulièrement dans les domaines ayant trait aux émissions olfactives, au climat et à la qualité de l'air. Elle participe également aux travaux de l'AFNOR au sein du comité de normalisation établissant les normes à appliquer dans le domaine de la métrologie relative aux odeurs.

**En tout état de cause, la société Wienerberger souhaite vivement pouvoir apporter des éléments de réponse aux interrogations légitimes exprimées par les habitants, et mettra tout en œuvre pour concilier au mieux le fonctionnement de la briqueterie avec le respect du cadre de vie des riverains.**

Élisabeth Loew,  
responsable environnement  
chez Wienerberger

## Vie communale

# La nouvelle station d'épuration vous ouvrira bientôt ses portes !

La construction de la station d'épuration, gros chantier entrepris par le SDEA, est terminée.

Le Syndicat de l'eau et de l'assainissement d'Alsace-Moselle, maître d'ouvrage de la construction, et la commune inviteront la population à une **visite du nouveau site d'épuration** cet automne. La date sera communiquée ultérieurement dans les différents supports d'information communaux (vitrine d'affichage, panneau électronique) et nous vous incitons à les consulter. ■



^  
Vue générale de l'entrée

>  
Vue sur les installations de traitement



>  
Clarificateur



^  
Bassin d'aération



<  
Pont racleur



^  
Centrifugeuse à boues



>  
Laboratoire



^  
Noue écologique





# Un nouveau curé à Betschdorf

**Gabriel Seyfried est le nouveau curé de Betschdorf, de Schwabwiller, de Reimerswiller, de Kuhlendorf et de Surbourg. Il a célébré sa première messe dans notre communauté de paroisses le 13 octobre 2013.**



Né à Strasbourg le 30 avril 1957, Gabriel Seyfried a passé sa jeunesse à Schiltigheim. Il est le plus jeune d'une fratrie de sept enfants et a été élevé dans un milieu ouvrier. À l'âge de 14 ans, il démarre son apprentissage, obtient le brevet de compagnon, puis entre dans la vie active.

À l'âge de 9 ans, l'idée de devenir prêtre lui vient à l'esprit. Il sert d'ailleurs régulièrement la messe. Pourtant, ce n'est qu'à 19 ans qu'il décide de se lancer dans cette voie. Pendant un an, il intègre le séminaire pour vocations tardives de Vienne dans l'Isère et poursuit ses études durant deux années au séminaire de Nancy. À la place du service militaire, il part à Douala au Cameroun pendant deux ans en tant que coopérant séminariste. C'est une expérience enrichissante humainement qu'il n'oubliera jamais.

Après trois années au séminaire à Strasbourg, Gabriel Seyfried est ordonné prêtre par M<sup>gr</sup> Elchinger le 24 juin 1984. L'année 2014 marque donc ses trente ans de prêtrise.

Après un vicariat de six ans à Colmar et Masevaux, il occupe les cures des 3 villages de Gewenheim, Sentheim et Lauw, puis celle de Zillisheim et enfin celle de Saint-Louis dans le Haut-Rhin, avant de venir s'installer au presbytère de Surbourg.

Il est efficacement secondé dans son sacerdoce par le diacre Jean-Claude Voltz, dont la mission pastorale est la solidarité auprès des personnes âgées et des malades.

Nous leur souhaitons à tous les deux la bienvenue et la sérénité dans l'exercice de leurs fonctions. ■

## TRAVAUX DE RÉNOVATION ET DE MISE AUX NORMES DU PRESBYTÈRE PROTESTANT

La commune a participé à hauteur de 30 000 € à la rénovation et à la mise aux normes du presbytère protestant de Betschdorf. Cette participation financière vient en complément du gros investissement personnel des bénévoles de la paroisse, qui auront œuvré tout l'hiver et tout le printemps pour offrir au nouveau pasteur une demeure accueillante. ■



## Betschdorf souhaite la bienvenue à ses nouveaux commerçants et artisans !

Une large palette de commerçants et artisans sont présents à Betschdorf. L'offre se diversifie au centre du village mais aussi en zone d'activités. Nous déplorons la fermeture du supermarché COOP mais grâce à la reprise du site se développeront de nouveaux projets de services. Des espaces commerciaux disponibles trouvent également repreneurs. La dynamique commerciale et artisanale repart.



## Pour une attitude citoyenne

Avec l'arrivée des beaux jours, la commune de Betschdorf souhaite attirer l'attention de ses habitants sur la lutte contre les bruits pouvant nuire à la tranquillité du voisinage.

**Nous vous invitons à consulter l'arrêté municipal du 29 mai 2000 afin de prendre connaissance des différentes nuisances sonores existantes.**

Dans le respect de chacun, les activités de loisirs exercées par des particuliers à l'aide d'outils, d'appareils ou d'instruments ne pourront être pratiquées que **les jours ouvrables de 7 heures à 12 heures et de 13 heures à 20 heures.**

De plus, l'utilisation des aires de loisirs de plein air aménagées par la commune (terrain de basket ou aire de tennis) est interdite en dehors des heures d'ouverture affichées à la mairie.

**N'oubliez pas que chacun peut, à son niveau, réduire les nuisances sonores en adoptant une attitude citoyenne !**

# Le nouveau conseil communautaire de la Communauté de communes de l'Outre-Forêt

Depuis le 1<sup>er</sup> janvier 2014, les deux Communautés de communes du Hattgau et du Soultzerland ont fusionné pour créer la Communauté de communes de l'Outre-Forêt. Betschdorf en fait partie. Après une équipe d'élus intérimaires pour les trois premiers mois de l'année, le conseil communautaire a été renouvelé suite aux élections municipales.

La communauté de communes de l'Outre-Forêt réunit **treize communes** et compte **16 000 habitants**.

Les communes qui en font partie sont : Aschbach, Betschdorf, Hatten, Hoffen, Keffenach, Memmelshoffen, Oberroedern, Retschwiller, Rittershoffen, Schoenenbourg, Soultz-sous-Forêts, Stundwiller et Surbourg.

**30 conseillers communautaires** représentent ces communes au sein du conseil communautaire. Leur nombre est déterminé en fonction du poids démographique de chaque commune.

Betschdorf est représentée par 8 conseillers, Soultz-sous-Forêts par 6 conseillers, Hatten et Surbourg par 3 conseillers, Hoffen par 2 conseillers et les autres communes ont un seul représentant.

## Le premier conseil communautaire

Le 23 avril à 19h00, **le conseil communautaire s'est réuni pour la première fois** dans la salle de réunion du conseil municipal de Betschdorf.

L'ordre du jour était important ce soir-là et comportait, entre autres :

- l'installation du conseil de communauté ;
- l'élection du président et des vice-présidents ;
- la désignation des délégués au SMICTOM (Syndicat mixte pour la collecte et le traitement des ordures ménagères), à l'ADEAN (Association pour le développement de l'Alsace du Nord), au SCOTAN (syndicat mixte du Schéma de cohérence territoriale de l'Alsace du Nord) et aux offices de tourisme ;
- la constitution des commissions Appel d'offres et Finances.

## L'élection du président et des vice-présidents

Lors du premier vote, c'est Pierre Mammosser, maire de Soultz-aux-Forêts, qui est élu président avec 17 voix contre 13 pour Jean-Claude Koebel. Il est en charge du tourisme et du développement économique.

Après débat, les conseillers ont convenu de limiter à 4 le nombre de vice-présidents. Ont alors été élus :

- Jean-Claude Koebel, 1<sup>er</sup> vice-président en charge des Services à la population (périscolaires, relais d'aides maternelles, service d'aide à la personne, etc.) et des Finances ;
- François Fenninger (maire de Hatten), 2<sup>e</sup> vice-président en charge de la Jeunesse, de la Culture et des Associations ;
- Christophe Scharrenberger (maire de Surbourg), 3<sup>e</sup> vice-président en charge de l'Urbanisme et de la politique du Logement ;
- Georges Eschenmann (maire de Memmelshoffen), 4<sup>e</sup> vice-président en charge de l'Environnement, des Transports (dont la circulation par voie douce), du plan climat et du SMICTOM. ■

## LES ÉLUS BETSCHDORFOIS DANS LES COMMISSIONS ET DÉLÉGATIONS

Les 8 élus de Betschdorf au conseil communautaire sont : Adrien Weiss, Christiane Muckensturm, Jean-Claude Koebel, Jeannine Hummel, Sébastien Samtmann, Marie-France Rimelen, Stéphane Printz et Thierry Hoerr.

	Appel d'offres	Finances	SCOTAN	ADEAN	Offices de tourisme	PLUI	Environnement et déplacement	Service population	Communication
Jean-Claude Koebel	X	X		X	X	X	X	X	X
Christiane Muckensturm			X			X	X		
Marie-France Rimelen				X	X				X
Adrien Weiss									
Sébastien Samtmann								X	
Jeannine Hummel								X	
Thierry Hoerr									
Stéphane Printz					X	X			

# La micro-crèche, un espace spécialement dédié aux tout-petits

Le ton est donné d'entrée ! Murs pastels recouverts de dessins d'enfants, collages aux couleurs gaies, portemanteaux alignés à moins d'un mètre du sol, nous sommes dans le monde des tout-petits ! Ils sont dix-huit enfants, de 3 mois à 3 ans, les 10 places étant occupées à temps plein ou à mi-temps.

## Des lieux accueillants et parfaitement adaptés

La micro-crèche fonctionne depuis septembre 2013 sous la direction de Véronique Wolff, et emploie quatre personnes tout au long de la semaine. On y retrouve une grande salle illuminée par les baies vitrées dans laquelle les plus jeunes ont leur espace réservé. Petite table, petites chaises, nombreuses étagères remplies de jeux, puzzles, matériel de bricolage et autres jouets adaptés aux moins de trois ans. Deux chambres sont dédiées aux siestes et le bureau peut également servir de dortoir en cas de besoin. En plus de la pièce réservée aux changes et la salle de bains avec ses bacs et W.-C. miniatures, la micro-crèche dispose d'une bien agréable cuisine. En effet, les repas sont faits sur place, en parfaite conformité avec les normes exigées de qualité et de diversité.

## De nombreuses activités proposées

Après une période d'installation et d'adaptation, les enfants s'ouvrent à d'autres horizons : relations intergénérationnelles avec la maison de retraite toute proche,

rencontres avec le Relais d'assistantes maternelles et activités diverses et variées telles que la poterie, la cuisine, le jardinage... Lorsque le temps le permet, des sorties, promenades et jeux extérieurs sont organisés. Toutes ces activités sont orientées de façon à favoriser l'autonomie de l'enfant et ses relations avec l'autre. La micro-crèche accueille les enfants de 7h30 à 18h30. ■



Micro-crèche

# Le groupe périscolaire

Opérationnel depuis septembre 2013, l'accueil de loisirs et périscolaire propose aux enfants de déjeuner et goûter dans un cadre particulièrement agréable. Bien conçus, les locaux sont gais, clairs et parfaitement adaptés à leur classe d'âge.

## Des repas organisés par classe d'âge

Les enfants des maternelles déjeunent dans une salle à part, tandis que les élèves des classes élémentaires sont divisés en deux groupes qui déjeunent l'un après l'autre, avec des activités avant ou après le déjeuner.

Deux fois par semaine, le goûter est suivi par de l'aide aux devoirs. Et tous les jours bien sûr, de nombreuses activités leur sont proposées. Les repas sont fournis par une cuisine centrale (ALEF et Abrapa), ce qui garantit qualité et diversité. En période scolaire, les enfants sont nombreux (le maximum a été de 72 déjeuners et de 30 à 35 goûters).

## Le périscolaire cet été

Le mois de juillet sera placé sous le signe de la nature. Des sorties et des balades seront organisées chaque fois que le temps le permettra. Au programme : une spirale aromatique, un hôtel à insectes, un atelier éoliennes, et bien d'autres activités...

Un intervenant de la Maison de la nature sensibilisera également les enfants à la découverte de la forêt (cf. brève p.6). ■



Périscolaire

## Accueil de loisirs & Périscolaire ALEF

Vanessa Strohm, responsable de l'ALEF  
Tél. 03 88 90 02 54

Permanence administrative : lundi et jeudi  
de 14h30 à 18h00

### Horaires :

En période scolaire : pause méridienne et  
de 16h à 18h30

Mercredi et vacances scolaires : de 8h à 18h  
Fermeture la dernière semaine d'août et  
durant les vacances de Noël

# Association sportive et culturelle de l'École d'Oberbetschdorf (ASCE)

Affiliée à l'Union sportive de l'enseignement du premier degré (USEP), elle a pour but premier de former à la responsabilité par la pratique d'activités physiques, sportives et de pleine nature, et d'activités socioculturelles visant à l'éducation globale des enfants.

## Les origines de l'association

L'association a vu le jour le 19 février 1998 sous la houlette de Bernard Wernert, alors directeur de l'école et premier président de l'ASCE. Il est suppléé par Patrick Suss de 2006 à 2010, par Audrey Hoffmann en 2011, par Suzanne Erhold en 2012 et enfin par Stéphane Printz depuis 2013.



^  
Visite du Vaisseau

## Ses sources de revenus

Les principales ressources de l'association proviennent de deux actions majeures menées par les bénévoles :

- le **ramassage de vieux papiers**, qui a lieu **3 fois dans l'année** et qui génère une recette de **2 200 euros** en moyenne ;
- la **bourse aux vêtements** qui connaît un succès grandissant. Pour l'édition 2014, l'actuel président s'est vu dans l'obligation de refuser une soixantaine d'exposants, en sachant que la salle peut en accueillir tout de même 148 ! Ce succès est principalement dû à la qualité de l'accueil des exposants ainsi qu'aux larges couloirs de circulation proposés aux visiteurs. Cette bourse aux vêtements dégage également un bénéfice de **2 200 euros** en moyenne.

>  
Découverte de l'art



D'autres actions de plus petite envergure comme la vente de calendriers, de bouquets de fleurs, complètent les deux actions précédentes.

## Ses actions

Tous les **bénéfices** sont intégralement **reversés en faveur des enfants de l'école soit sous forme de participation financière aux sorties culturelles** (cinéma, théâtre, visites de musée, sortie de fin d'année, etc...), **soit sous la forme d'achats de matériel pédagogique ou sportif et de fournitures scolaires.**

## Les soutiens de l'association

L'association tient à remercier la **commune** qui met gracieusement à disposition l'ESCAL pour la bourse aux vêtements et la piscine pour les écoles de Betschdorf. Celle-ci participe également, par le biais de subventions, à l'action de développement durable qu'est le ramassage de vieux papiers et finance des sorties pédagogiques et sportives.

Pour finir, nous remercions **l'ensemble des bénévoles** qui donnent de leur temps et **lançons un appel aux parents d'élèves pour soutenir encore plus les actions de l'association.**

Le président  
Stéphane Printz ■

Nous profitons de cette tribune pour lancer un appel à tous les habitants qui en ont la possibilité : **stocker le vieux papier** jusqu'au **prochain ramassage** qui aura lieu le **samedi 27 septembre 2014 à partir de 9h00.**



^  
Bourse aux vêtements

# TON AVIS NOUS INTÉRESSE

Tu as entre 11 et 18 ans ? Viens partager tes idées avec ton conseil municipal dès septembre !

DES JEUNES AVEC LES CONSEILLERS MUNICIPAUX...



Viens liker la page  
Facebook de Betschdorf :  
<https://www.facebook.com/Commune.Betschdorf>

## Les animations

### Les manifestations à venir

\* **Le 28 octobre à 14h30, le festival « Vos Oreilles Ont La Parole »** nous permettra d'écouter la conteuse professionnelle, Isabelle Marx, nous raconter des « petites histoires mijotées à grignoter en famille ».

\* **Les 15 et 16 novembre pour le Livre en fête**, les écoles élémentaires, les écoles maternelles, le périscolaire, le RAM et la micro-crèche se mobiliseront pour exposer leurs dessins, collages, bricolages et autres travaux d'arts plastiques et transformeront les locaux de la bibliothèque en un immense chantier coloré.

Le thème retenu cette année est « la main », et nous sommes sûrs que l'imagination et le savoir-faire des enfants et de leurs encadrants rendront l'exposition surprenante.

\* Pendant **la période de l'Avent**, les fenêtres de la bibliothèque seront habillées de leurs décorations de Noël.

\* **Le samedi 13 décembre**, Isabelle Schuffenecker nous réjouira avec **un conte de Noël**, « Histoires de sapin ».

### Jeux d'écriture à la bibliothèque municipale

Vous aimez les mots, vous aimez écrire ou vous en avez déjà eu envie ?

Venez rejoindre notre groupe de « Jeux d'écriture » qui se réunit le 2<sup>e</sup> mercredi du mois à 19h30 à la bibliothèque municipale.

Dans une ambiance décontractée et très conviviale, les participants de tous âges viennent s'entraîner à la rédaction, s'exercer à différents styles littéraires, ou tout simplement se divertir avec des jeux de mots.



### Mediason67, un nouveau service gratuit et illimité

Mediason67 est un portail musical réalisé en partenariat avec le site d'écoute de musique en ligne MusicMe.

Son but est de vous faire découvrir les coups de cœur des discothécaires de plusieurs médiathèques du Bas-Rhin, et de vous permettre d'écouter de la musique en ligne (streaming) sur tout poste informatique connecté à Internet.

Rendez-vous sur <http://www.mediason67.fr> ou appelez la bibliothèque municipale au 03 88 54 48 70 pour tous renseignements.

# La bibliothèque municipale, nous avons tous des raisons d'y aller !

Petits et grands, tous les lecteurs trouvent à la bibliothèque municipale de quoi satisfaire leur envie de lire. Notre plus jeune « lecteur » inscrit a d'ailleurs moins d'un an ! BD, romans policiers, romans historiques et magazines sont à votre disposition. L'acquisition régulière de nouveautés et les prêts de la bibliothèque départementale trois fois par an permettent de proposer une palette d'ouvrages sans cesse renouvelée.

### Un lieu d'échanges et de rencontres pour les plus jeunes

La bibliothèque accueille chaque trimestre les assistantes maternelles du RAM avec les petits jusqu'à 3 ans pour une animation suivie d'un bricolage. Les **tout-petits** viennent s'installer près des bacs à livres et laissent libre cours à leur imagination parmi la centaine d'albums qui leur sont proposés. La partie dédiée aux **écoliers et ados** s'étoffe régulièrement car ils sont très demandeurs. De nombreuses bandes dessinées circulent rapidement et les jeunes sont particulièrement attentifs à la sortie des nouveautés. Le « **moment conté** » du mercredi deux fois par mois et l'**accueil régulier des classes en période scolaire** expliquent certainement que **les moins de 14 ans représentent plus de 90 % des inscriptions de 2014**.

### Un moment de détente et de convivialité pour les plus âgés

**Deux fois par an, des personnes âgées accompagnées de bénévoles viennent passer un moment de détente et de convivialité à la bibliothèque.** Cette action s'inscrit dans le cadre du Relais de Service à la Personne, et en partenariat avec le Conseil général du Bas-Rhin.

Le 7 février dernier, les élèves d'une classe de CP/CE1 ont été conviés à venir partager des jeux et échanger quelques mots avec leurs aînés. Le kaffe-kuchen qui a suivi a d'ailleurs été unanimement apprécié.



Par ailleurs, **la maison de retraite** reçoit une fois par mois **des bénévoles** de la bibliothèque **qui viennent chanter, raconter des histoires et lire des poésies sur un thème saisonnier**. Des livres sont également proposés en prêt.

### Retour sur quelques événements marquants

**Les fruits et légumes étaient à la fête pour le Livre en fête** les 9 et 10 novembre 2013.



À cette occasion, tous les écoliers de la commune ont pu encore une fois donner libre cours à leur imagination et le résultat a été à la hauteur ! Avec l'aide de leurs enseignants et du personnel encadrant, ils ont su nous **présenter de manière ludique les fruits et légumes sous un tout autre jour**. Les parents, amis et visiteurs, très nombreux, ont été bluffés par **la diversité et l'ingéniosité des travaux exposés**.

En **avril 2014**, la bibliothèque a accueilli **l'exposition « Portraits de bibliothèque »** qui nous a donné un aperçu des bibliothèques environnantes.

Le 25 avril dernier, **Jean-Pierre Laugel** est venu présenter son livre « **Grâce - l'éternelle insatisfaite** », son premier roman après deux autres publications. Avec beaucoup d'empathie, il nous a raconté **ses expériences de médecin** et a fait revivre ses moments d'émotion à un auditoire conquis.



Le vendredi 6 juin pour « **Friejohr fer unseri Sproch** », l'équipe de la bibliothèque a choisi de raconter les **Fables de La Fontaine** en alsacien. ■

# Musique municipale : le 20<sup>e</sup> concert de printemps !

C'est avec dévouement, passion, persévérance, parfois sévérité et surtout humour que Benoît Schmitz anime depuis 20 ans les répétitions du mercredi soir, forme les futurs musiciens le mardi soir, et élabore chaque année un nouveau répertoire musical.

## Un auditoire conquis

Le 5 avril dernier à l'ESCAL, Benoît Schmitz dirigeait son 20<sup>e</sup> concert de printemps. À cette occasion, une quarantaine de musiciens accompagnée du couple de chanteurs Caroline et Michel, a séduit un public venu en nombre, en interprétant un programme musical varié et riche en surprises, un « best of » de vingt années de répertoire. En 2<sup>e</sup> partie de concert, l'Orchestre des jeunes, constitué des élèves de l'école de musique et dirigé depuis 5 ans par Eliane Maurer, a conquis l'auditoire. La soirée a également été ponctuée par d'amusants interludes : le gendarme de Saint-Tropez en solex, une danseuse de Flamenco, un tyrolien en vélo de course, etc.

## Un concert émouvant

Ému aux larmes, Benoît Schmitz a été honoré en fin de concert par Fernand Lutz, président



de la fédération des sociétés de musique d'Alsace, en présence du député Frédéric Reiss, du président du groupement des harmonies de l'arrondissement Richard Stoltz ainsi que du maire de Betschdorf, Adrien Weiss. Benoît a su donner un nouveau souffle à la Musique de Betschdorf en en faisant un des fleurons des harmonies de l'arrondissement. Merci Benoît ! ■

## Une dynamique de groupe

Vous l'aurez sans doute remarqué, sur la photographie de couverture, le groupe de la Musique municipale n'est pas au complet. En effet, il compte dans son intégralité une quarantaine de membres.

La Musique municipale propose régulièrement des animations musicales très appréciées dans toute l'Alsace du Nord. Vous pourrez d'ailleurs les écouter très prochainement !

**Dimanche 12 octobre 2014** : Concert des harmonies du groupement de Wissembourg à l'ESCAL.

**Samedi 18 octobre 2014** : Dîner dansant à Reimerswiller

## L'ORCHESTRE DES JEUNES : LA RÉLÈVE DÉJÀ ASSURÉE

Au cours du concert de printemps de la Musique municipale, nous avons eu le plaisir d'entendre l'Orchestre des jeunes qui nous a régalés de trois morceaux choisis.

L'Orchestre des jeunes a été créé en 1993-1994 par Benoît Schmitz et c'est Eliane Maurer qui s'en occupe depuis 2000. Ces jeunes sont issus de l'école de musique municipale, ce qui leur permet d'évoluer dans un groupe et les prépare à intégrer le club des « grands » par la suite.



Le groupe compte actuellement 14 musiciens : Ornella et Margaux à la flûte traversière, Clovis à la clarinette, Léo au saxophone, Elodie et Corentin à la trompette, Dora et Noé au cor, Nathan au trombone, Maxence à la batterie. Ils ont également le plaisir d'être accompagnés par Patricia, Denis, Frédéric et Olivier, des « anciens » de l'orchestre.

**Les répétitions ont lieu toutes les semaines d'octobre à juin le mercredi soir de 19h à 20h.**

Si vous souhaitez faire partie de l'Orchestre des jeunes, **vous êtes les bienvenus !** ■

## Le concours The Voice

L'Association familiale de loisirs éducatifs et de formation (ALEF) propose cette année une activité autour du thème musical. L'équipe, composée de la responsable et de six animatrices, a donc organisé un concours démarré le 10 mars : The Voice, dont la finale a eu lieu le lundi 5 mai.

Les règles du jeu :

- 4 coaches (des animatrices) constituent leur équipe de 9 participants, soit 36 au total.
- Les enfants, tous volontaires, sont auditionnés « à l'aveugle » sur une chanson de leur choix.
- Chaque coach divise son équipe en 3 duos (duels) et 1 trio.
- Après une nouvelle audition, il reste 4 candidats par équipe soit 16 sélectionnés.
- Chacun des 16 candidats présente sa chanson au public et il n'en reste qu'un par groupe, soit 4 finalistes.
- La finale entre les 4 derniers candidats a eu lieu le 5 mai, et nous avons le plaisir de vous présenter le gagnant : **Maxence Bru**. Il a reçu un CD en récompense, et les 3 filles finalistes se sont vu offrir des fleurs. Un petit cocktail avec mignardises a clôturé la fête.

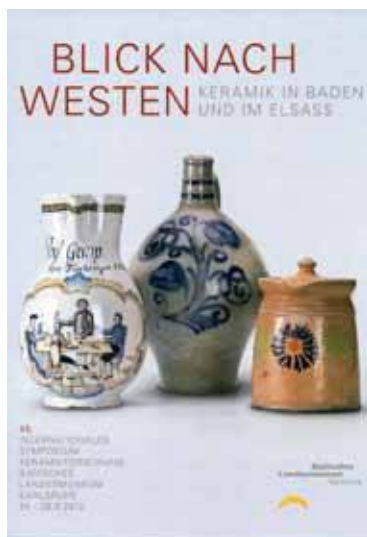
## Retour sur le Mouvement associatif intercommunal de loisirs (MAIL)

Pour Pâques, c'est sur le parcours de santé que les membres de l'association, en partenariat avec le RAM (Relais des assistantes maternelles), proposent, en alternance, une chasse à l'œuf ou une chasse à l'énigme. Le mercredi 23 avril, 180 enfants ont répondu aux énigmes proposées par le lapin de Pâques. Récompense et goûter ont clôturé ce bel après-midi.

Après la mini-disco carnavalesque et le parcours du lapin de Pâques, les membres se mobilisent pour leur nouvelle mission : **l'accueil de loisirs qui aura lieu du 7 juillet au 22 août 2014.**

# Le musée de la Poterie

Après trois jours de grand nettoyage, le musée accueille à nouveau les visiteurs depuis le 22 avril, et ce jusqu'au 30 septembre 2014. Deux charmantes hôtesse, Emmy Bossert et Martine Haushalter, se font un plaisir de guider le public durant cette nouvelle saison.



## Plusieurs expositions

Une première exposition intitulée « Terre, feu, eau, couleur et lumière » a réuni jusqu'au 8 juin les délicates céramiques de **Dominique Pichon** et les lumineux tableaux de **Cécile Fenninger**.

Si l'an dernier le musée avait mis à l'honneur la poterie Fortuné Schmitter, cette année, **du 15 juin au 3 août**, l'accent est mis sur la **poterie Marlène et Matthieu Remmy**, avec comme thème « **Un nouveau bestiaire pour Betschdorf** ». L'exposition s'est ouverte le dimanche 15 juin dans le cadre de « *Friehjohr fer unseri Sproch* », avec une visite guidée en alsacien, un conte original imaginé par Pierre Martin, du slam, une démonstration de tournage et un atelier d'argile pour modeler un animal fabuleux.

Du **10 août au 30 septembre**, la troisième exposition de la saison présentera « **Le petit Prince** », des céramiques de **Richard Kubler** ainsi que des peintures intitulées « Tendresse » de **Francis Fritsch**.

## Un livre offert en remerciement au musée

Le livre *Blick nach Westen, Keramik in Baden und im Elsass* a été offert au musée par le Badisches Landesmuseum de Karlsruhe. En effet, le musée de la Poterie avait accueilli en septembre 2012 un groupe de visiteurs passionnés, qui assistaient à un symposium à Karlsruhe et dont cette publication témoigne des travaux. ■



Emmy Bossert, Martine Haushalter

## LE CENTENAIRE DE LA PREMIÈRE GUERRE MONDIALE, UN DEVOIR DE MÉMOIRE



Découvrez le témoignage émouvant d'un habitant de Betschdorf, qui nous rappelle l'importance de se souvenir de son passé pour ne pas commettre les mêmes erreurs.

Bien des villages, bien des villes à travers l'Europe, l'Angleterre et les États-Unis vont commémorer le centenaire de la guerre de 1914-1918 pendant ces quatre prochaines années sous forme d'expositions, de livres, de bulletins municipaux et de cérémonies aux monuments aux morts.

Baucoup vont dérouler le fil des événements où l'ingéniosité et l'intelligence des hommes n'ont servi qu'à fabriquer des armes nouvelles destinées à l'élimination de leurs semblables.

Il est inutile de répéter à quel point le bilan fut terrible pour tous les belligérants ni combien il fut difficile de rassembler, identifier et transporter les morts pour leur donner une sépulture digne de leur sacrifice.

Il ne fut pas moins dramatique de soigner les blessés avec une chirurgie de guerre inconnue jusque-là. Ceux-ci ont d'ailleurs été appelés les « Gueules cassées » pour cette raison.

Nous ne déroulerons pas dans notre Blatt'l de Betschdorf le fil de ces batailles qui se sont déroulées de l'Alsace à la Picardie, des Vosges aux Alpes et à l'Italie, de la Serbie aux Balkans et à la Russie, de la mer du Nord à l'Atlantique.

Nous voulons honorer par nos quelques mots tous ces hommes déchirés, meurtris, assassinés par millions ; s'il fallait faire silence une minute pour chacun d'entre eux, il faudrait que le monde se taise pendant soixante-huit jours.

Au-delà du sacrifice immense de ces hommes que beaucoup aujourd'hui ignorent, que d'autres négligent par soucis ou confort, nous voulons témoigner notre respect. Aucun mot ne sera jamais suffisant pour définir ce sens du devoir, cette abnégation.

Mais au-delà du deuil éternel, nous voulons aussi honorer toutes ces mères, ces épouses et ces orphelins dont la vie a, elle aussi, été amputée d'un fils, d'un mari ou d'un père.

Nous voulons témoigner pour que nos enfants et nos petits-enfants conservent la mémoire d'une union de l'Europe difficile à construire. En effet, une génération plus tard, la folie des hommes explosait à nouveau sur le monde.

Gilbert Beugnon ■

## La grande guerre

- **5,4 millions** de morts et **12,8 millions** de blessés et disparus alliés et français
- **9,5 millions** de morts et disparus et **21,8 millions** de blessés du côté allemand et de leurs alliés
- De part et d'autre, de nombreux alsaciens-lorrains



# L'association SLDB en pleine forme !

## ► Reprise de l'activité pour la section Badminton

Après des débuts difficiles (pas de terrains tracés, pas de filets), la section Badminton de l'association Sports, Loisirs, Détente de Betschdorf (SLDB) peut désormais compter sur deux salles équipées de 11 terrains homologués, grâce à l'aide précieuse de la municipalité. Et après trois années d'existence, la section compte 58 membres, 21 jeunes et 37 adultes.

## Des compétitions diverses

Depuis deux ans, la section est affiliée à la Fédération française de badminton, ce qui lui a permis d'offrir aux joueuses et joueurs un panel de compétitions diverses. Elle a engagé, cette année, une équipe en championnat Interclub Départemental, dans lequel évolue une dizaine de compétiteurs. Elle participe depuis deux ans au Playbad, rencontres amicales entre clubs réservées aux joueuses et joueurs « loisirs ».

## Nouveauté à l'association : la section Jeunes

Elle a également ouvert cette année, une section Jeunes, encadrée par 3 animateurs diplômés. Ainsi, elle a pu ainsi engager deux joueurs dans le Circuit Jeunes.



Le dynamisme de l'équipe encadrante a été ainsi reconnu au niveau régional et départemental, puisque elle s'est vu confier l'organisation en mai 2013, de la 3<sup>e</sup> étape du TIJ (Trophée interrégional jeunes), qui a vu s'affronter une centaine de joueurs du Grand Est.

Cette année, c'est une étape du circuit Jeunes, que la section a organisé avec succès.

## De beaux projets à venir

Enfin, la Ligue d'Alsace de badminton, l'a choisi, pour accueillir pendant un week-end, le premier module de la formation animateur de badminton, à laquelle ont participé des stagiaires venus du Haut-Rhin et du Bas-Rhin, dont 3 membres de SLDB.

Les projets à venir sont l'organisation des tournois internes, féminins et masculins et l'ouverture pour la saison prochaine d'un créneau Handibad.

## ► La ZumbaKids pour les enfants

La ZumbaKids est la version pour enfants de la Zumba Fitness®. Elle explore le monde du fitness avec des enchaînements chorégraphiés plus faciles à mémoriser et des mouvements adaptés à leur âge. La section compte une quarantaine d'enfants dans 3 groupes

dirigés par Yaëlle, Laura et Emérentiane, nos 3 instructrices certifiées Zumba Fitness®. Les cours se passent dans la joie, la bonne humeur et surtout la sueur ! L'objectif ? Être soi-même et bouger en rythme sans avoir peur du regard des autres !

## La Zumba pour adultes continue !

Retrouvez Yaëlle, le **lundi de 19h30 à 20h30** et Laura, le **jeudi de 20h à 21h** au Foyer Protestant. Pour de plus amples renseignements, téléphonez au 06 74 40 92 13.

## ► Le Pilates pour un corps plus musclé et plus souple tout en douceur !

### Les bienfaits du Pilates

Un corps tout neuf après 30 séances de Pilates, voilà en tout cas ce que promettait Joseph Pilates inventeur de la méthode en 1920. Comment ? Grâce à une activité qui muscle en douceur chaque partie du corps, qui étire les différents groupes musculaires et permet de retrouver ligne et équilibre.

Résultat : un corps tonifié, une silhouette redessinée,

une souplesse retrouvée et une allure générale vraiment modifiée.

### De multiples atouts

Quels que soient votre âge et votre forme physique, que vous soyez très sportif ou beaucoup moins, la pratique régulière du Pilates vous permettra de remodeler votre silhouette, de gagner en souplesse, de stimuler votre pouvoir de concentration intellectuelle, de vous réapproprier votre corps et de réapprendre à respirer. ■



## Informations pratiques

Six cours de Pilates par semaine sont actuellement proposés par l'association SLDB, en soirée ou au moment de la pause de midi.

Pour tout renseignement, contactez Nathalie :  
Tél. : 06.33.10.63.74  
ou e-mail : nat67.pilates@orange.fr

## La course Run and Brunch, un véritable succès !

C'est l'histoire d'une petite impasse née il y a moins de dix ans à Niederbeschdorf, et qui commence seulement à figurer sur les cartes GPS ! Il y fait bon vivre, les enfants ont élu leur terrain de jeux directement dans la rue exempte de circulation et les adultes se saluent poliment. Régulièrement, certains s'élancent en tenue de sport pour s'adonner à la course à pied ou au vélo.

À la fin de la période estivale, le 1<sup>er</sup> septembre dernier, Frédérique, Stéphanie, Ulf, Arnaud, Denis et François ont synchronisé leurs montres pour partir en même temps vers le parcours du cœur. Trois tours plus tard et quelques gouttes de transpiration en moins, ils se sont retrouvés tous ensemble, rejoints par leurs conjoints et enfants, autour d'un brunch qui venait clore la première édition du Run and Brunch. Cette course fut un véritable succès !

Et c'est tout naturellement que le 13 avril à 9h15, la deuxième édition du Run, Ride and Brunch s'est élancée, avec un effectif triplé. Les coureurs se sont retrouvés sur le parcours du cœur et les cyclistes sur la piste cyclable en direction de Schwabviller sous le contrôle de Thomas et Michel.



Les mines réjouies, rougies par les efforts et le soleil ont donné le ton de cette excellente journée ! Sa réussite est due notamment à l'efficace contribution des conjoints (Sylvie, Valérie et Cindy), occupés à préparer le brunch. Le soleil couchant a fini de raccompagner tous les participants satisfaits dans leurs maisons.

Apprendre à connaître ses voisins en toute simplicité, pour mieux vivre ensemble, c'est déjà le début de la solidarité. Faire cette activité en commun permet de donner une dimension supplémentaire à nos relations de voisinage, histoire de se sentir toujours mieux avec les autres.

La troisième édition fait déjà son chemin...

## Vie associative

# Le cheval à Betschdorf, d'hier à aujourd'hui



Parmi les associations les plus dynamiques de Betschdorf, on retrouve la Société hippique rurale qui réunit de nombreux membres autour de leur passion commune : le cheval.

### À la mémoire des fondateurs de la Société hippique rurale (SHR)

C'est au sortir de la guerre, en 1947, qu'un groupe d'amis, tous issus du monde agricole, a eu l'idée de se réunir pour partager des moments conviviaux autour de leur intérêt commun : le cheval. C'est ainsi que naquit la Société hippique rurale ouverte aux habitants de Betschdorf et environs. À cette époque, il s'agissait de « développer la traction hippomobile, de faire renaître le goût de l'équitation, de former des cavaliers ainsi que des conducteurs en sensibilisant aux méthodes d'élevage, d'hygiène, d'entretien du cheval [...] et de faire de la propagande pour l'emploi du cheval ».



### Un lien fort avec le passé et le monde rural...

Que reste-il, 67 ans après, des idées fondatrices de départ ? Il reste l'esprit de convivialité, la passion commune pour le monde équin et pour la ruralité en général. En 1999, la première Fête du cheval, sous la présidence de Charles Philipps, a d'ailleurs présenté des fenaisons à l'ancienne. En 2006, un marché aux chevaux avait même été organisé sous la guidance du président Charly Schmitz. En 2009, le président Jean-Georges Greiner avait organisé une sortie à l'Écomusée d'Ungersheim, rappelant l'ancrage du cheval dans le travail de la terre.

### Une association dynamique

Et comme après l'effort vient le réconfort, des balades détentes montées ou en calèche sont régulièrement organisées. L'association a également proposé une journée découverte aux épreuves natio-

nales de trait en Franche-Comté en 2010, un défilé carnavalesque en mars dernier, une nuit à la belle étoile auprès de nos montures et bien sûr notre traditionnelle Fête du cheval ! Celle de 2013 a d'ailleurs été un succès avec près de 100 chevaux présents à notre défilé et 8 heures de show quasi ininterrompu (saut d'obstacles, trek, démonstration de dressage et maniabilité).

### La relève est assurée !

Le public a toujours été présent lors des manifestations. La Société hippique rurale (SHR) est une association active comptant une vingtaine de membres et autant de chevaux et poneys. Ils se retrouvent pour leur plaisir, chacun étant fier de son équidé. Ces dernières années, nombreux sont les jeunes passionnés à avoir rejoint l'aventure équestre !

Jean-Georges Greiner n'a pas hésité à insuffler une nouvelle dynamique en fédérant les membres, tous bénévoles, à l'occasion de journées de travail. Cette année, leur motivation a été d'autant plus grande du fait du déménagement du terrain mis à disposition par la commune pour laisser place à l'expansion du projet scolaire. Il s'agissait d'organiser le nouveau site pour les chevaux, de définir le périmètre pour la pose d'une nouvelle clôture en bois et de viabiliser le terrain en eau et en électricité.

La nouvelle date de la Fête du cheval est d'ores et déjà fixée au 14 septembre 2014, alors soyez au rendez-vous !

Alison Rauch ■



# La parole est au ...

## Groupe municipal Adrien Weiss

Je remercie toutes celles et ceux qui se sont déplacés lors des élections municipales du 23 mars 2014. Je suis fier d'avoir été élu avec mes colistiers pour continuer l'œuvre entreprise depuis de nombreuses années. Les conseillers élus mesurent la confiance que les Betschdorfois leur ont accordée et entendent assurer pleinement leur responsabilité. Le programme est ambitieux et le pari de lancer le groupe scolaire, très précisément en fin de mandat, s'est avéré judicieux car largement soutenu par l'État à travers une Dotation d'équipement des territoires ruraux (DETR) de 700 000 euros, complétée par une aide du conseil régional de 150 000 euros.

Le 23 mars 2014, les Betschdorfois ont élu leurs représentants au conseil municipal. Tous les conseillers municipaux seront respectés, informés et sollicités : nous sommes riches de nos différences et partageons l'intelligence de tout un chacun. L'accès aux commissions et aux syndicats dont est membre la commune de Betschdorf a été largement ouvert à tous les conseillers municipaux, ainsi qu'à des personnes externes au conseil municipal.

Le développement de notre commune ne pourrait se concevoir sans l'engagement de ses élus, le dynamisme de ses associations et l'implication de son personnel communal.

Nous développerons aussi le dialogue avec tous les acteurs économiques, qu'ils soient agriculteurs, industriels, artisans ou commerçants et qui par leurs actions contribuent à la création d'emplois et à la vitalité de Betschdorf.

Adrien Weiss

## Groupe municipal Thierry Hoerr

Nous remercions chaleureusement les 578 électeurs de nos villages qui nous ont fait confiance en votant pour notre liste, ainsi que tous ceux qui nous ont soutenus dans cette belle aventure ! Nous souhaitons également remercier tous les membres de notre équipe, qui ont su montrer un bel enthousiasme et un véritable esprit d'équipe tout au long de cette campagne électorale. Nous avons fait une campagne digne et positive, proposant un projet ambitieux et réaliste. Nous resterons leurs porte-paroles au sein de ce nouveau conseil municipal.

Avec un résultat de 34,36 %, nous obtenons 4 sièges au sein du conseil municipal et 1 siège au sein de la nouvelle Communauté de communes de l'Outre-Forêt et ce malgré le fait que notre liste pourtant déposée « sans étiquette » ait été affichée divers gauche par la préfecture !

Nous nous tournons désormais vers l'avenir pour porter les projets que nous avons défendus durant ces mois de campagne sur le terrain, à vos côtés. Toute l'équipe de « Betschdorf vision nouvelle » reste mobilisée pour tous nos villageois et notre groupe s'inscrit dans la durée. Vous pouvez toujours compter sur notre dévouement, notre engagement et notre enthousiasme. Notre action se poursuivra pour les 6 prochaines années et nous nous tiendrons, bien entendu, à la disposition de tous les villageois.

C'est maintenant que le travail commence et nos villages méritent toute notre attention. Nous nous efforcerons de travailler avec l'équipe en place en bonne intelligence sans toutefois oublier ce que nous avons défendu lors de cette dernière campagne et veillerons au respect des droits de l'opposition.

Thierry Hoerr

Contact: [contact@betschdorf-vision-nouvelle.fr](mailto:contact@betschdorf-vision-nouvelle.fr)

# Calendrier des prochaines manifestations

## de juillet à décembre 2014

JUILLET		
Sa 5	Open Air - Amicale des Sapeurs-Pompiers	ESCAL
Di 6	Fête d'Été - Amicale des Sapeurs-Pompiers	ESCAL
Lu 07 au 22.08	Centre de Loisirs - Association M.A.I.L.	Périscolaire - Betschdorf
Di 13	• Cérémonie commémorative du 14 Juillet • Fête Nationale avec bal public	• Place de l'Église Mixte - Niederbetschdorf • ESCAL
AOÛT		
Sa 23 / Di 24	Stage de Handball - ASB Handball	ESCAL
Di 24	Sanglier à la broche - AAPPMA	Étang de Pêche - Betschdorf
SEPTEMBRE		
Di 7	Marche des 4 Villages - Commune	Betschdorf
Di 14	• Fête du cheval - S.H.R. • Repas «Dampfnudle» - Association Foyer Protestant	• Terrain Société Hippique Rurale - Betschdorf • Foyer Protestant - Betschdorf
Di 21	Concours de pêche intersociétés-intercommerçants - AAPPMA	Étang de Pêche - Betschdorf
Di 28	Pêche après concours gratuite pour les pêcheurs du concours intersociétés-intercommerçants - AAPPMA	Étang de Pêche - Betschdorf
OCTOBRE		
Di 5	• Exposition fruitière - Association arboricole • Réception nouveaux arrivants et journée associations	• Foyer Protestant - Betschdorf • ESCAL
Di 12	Concert de Musique du Groupement des Sociétés de Musique de Wissembourg	ESCAL
Sa 18	Dîner dansant - Musique Municipale	Maison de la Culture et des Loisirs - Reimerswiller
Di 19	Concours de pêche de clôture - AAPPMA	Étang de Pêche - Betschdorf
Di 26	Loto - La Vague Drachenbronn / Betschdorf	ESCAL
Lu 27 au 23.11	Tournoi Hiver - ASB Tennis	ESCAL
Ma 28	VOOLP	Bibliothèque municipale
Ve 31	Fête Halloween - MAIL	ESCAL
NOVEMBRE		
Di 9	Repas «Estomac farci» - Foyer Catholique	Foyer Catholique - Betschdorf
Ma 11	Commémoration Nationale de la guerre 1914 - 1918	Place de l'Église Mixte - Niederbetschdorf
Sa 15 / Di 16	Bibliothèque Municipale - Betschdorf	Le livre en fête
Sa 22	• Soirée «Beaujolais nouveau» - Ass. Foyer Protestant • Course relais au profit du Téléthon - Ass. Ligne de Vie • Dîner dansant au profit du Téléthon - Ass. Ligne de Vie	• Foyer Protestant - Betschdorf • Caserne des Sapeurs-Pompiers - Betschdorf • Maison de la Culture et des Loisirs - Reimerswiller
Di 30	Marché de Noël	Maison de Retraite «Les Aulnes» - Betschdorf
DÉCEMBRE		
Di 7	Fête de Noël des Aînés - Commune de Betschdorf	ESCAL
Sa 13	Contes de Noël	Bibliothèque Municipale - Betschdorf
Di 14	Concert de l'Avent - Chorales catholiques et protestantes de Schwabwiller et Betschdorf	Église Sainte-Marie
Ve 26	Tournoi de Skat - Skat-Club	ESCAL
Ve 27	Tournoi de Football U 7 - U 9 / Intersociétés	ESCAL
Sa 28	Tournoi de Football U 11 / Intersociétés	ESCAL
Di 29	Tournoi de Football U 13	ESCAL
Lu 30	Tournoi de Football U 15	ESCAL

## Invitation au 13 juillet 2014

La municipalité vous invite à participer à la FÊTE NATIONALE, à partir de 20h, place de l'église mixte. Après la cérémonie officielle, la municipalité vous convie au traditionnel BAL POPULAIRE et au FEU D'ARTIFICE qui sera tiré à la tombée de la nuit à l'ESCAL.



S'«BATSCHDERFER BLATT» L - n° 26 - juillet 2014 : Bulletin d'information de la commune de Betschdorf - Mairie : 1, rue des Francs - 67660 Betschdorf  
 tél. 03 88 54 48 00 - fax 03 88 54 48 40 - www.betschdorf.com • Directeur de la Publication : M. le Maire, Adrien Weiss • Rédacteur en chef : Jean-Philippe Frick • Comité de rédaction : Thomas Andrès, Martial Buchy, Thierry Hoerr, Aline Klipfel, Clothilde Logel, Jean-Charles Mathias, Christiane Muckensturm, Anne-Marie Pfister, Sébastien Pinheiro, Stéphane Printz, Jérôme Ribreux, Marie-France Rimelen, Édith Weiss-Brauer • Photographie de couverture : Déco-photo Schwabwiller • Photographies : Commune de Betschdorf, Susan Law Cain / Shutterstock.com • Maquette et rédaction : Carré Blanc, Strasbourg tél. 03 88 10 48 00 - www.carreblanc.fr • Photogravure et impression : Valblor, imprimé sur papier blanchi sans chlore issu de forêts gérées durablement • Dépôt légal : juillet 2014.

