

# 1972-2022 : 50 ans de fusion réussie



S'

Octobre 2022

# Batschderfer Blatt'l

4 villages,  
une commune

Votre magazine  
d'informations locales  
Communes de Betschdorf,  
Schwabwiler, Reimerswiler  
et Kuhlendorf



# SOMMAIRE

Mot des Maires .....	3
Dernières Nouvelles.....	4
Rétrospective .....	5
Vie communale .....	11
Culture .....	35
Les infos .....	36
Les naissances .....	40



## ALFRED HAAS : L'INVITÉ DE LA RÉDACTION

**Connu de tous, Alfred Haas est un personnage extrêmement attachant de Reimerswiller, il n'a d'ailleurs jamais vécu ailleurs que dans la maison à colombages qu'il occupe actuellement.**

Né le 10 août 1935 de parents agriculteurs, il grandit entouré de son frère et de sa sœur et voit rapidement sa petite enfance marquée par la guerre et l'évacuation de sa famille. Partis avec deux vaches et une charrette "chargée de tout ce qui pouvait tenir dessus", les Haas reviennent quelques mois plus tard et trouvent leur grange remplie de chevaux des soldats allemands.

Entré à l'école de Reimerswiller à l'âge de 6 ans, Alfred y reste jusqu'au certificat d'études et travaille sans plus attendre dans l'exploitation familiale. C'est au cours du mariage d'un voisin qu'il rencontre Madeleine Goehry, originaire de Wintzenbach et agricultrice elle aussi, qu'il épouse quelques années plus tard et avec qui il devient l'heureux père de 5 enfants. Leur fils aîné meurt prématurément et laisse un souvenir douloureux au jeune couple. Alfred trouve alors un peu de paix en s'investissant corps et âme dans son travail. Il suit les traces de son père et s'implique par ailleurs dans la vie communale puisqu'il est élu Maire de Reimerswiller en 1971, à la veille de la fusion des 4 communes.

*"Le Maire de Betschdorf Charles Goetzmann était un visionnaire, il a rassemblé les différents conseils municipaux et nous a alertés sur le fait que les subventions étaient bien plus intéressantes pour les grandes communes que pour les petits villages. La plupart des gens ont saisi l'importance de fusionner, et c'est ce qui nous a permis d'avancer sur de gros dossiers comme l'éclairage public, l'assainissement et la voirie... en unissant tout simplement nos forces !"*

Passer du statut de Maire à Maire délégué n'a pas allégé sa charge de travail au sein de la communauté ; il fait notamment partie du petit groupe de sapeurs-pompiers et de bénévoles ayant construit de leurs propres mains la Maison des Loisirs et de la Culture, un projet colossal mais qui constitue aujourd'hui encore un très beau souvenir d'entraide et de solidarité pour lui.

En 2001, Alfred laisse les rennes de la mairie à Laurent Mosser (notre invité de la rédaction d'avril 2021), en qui il perçoit son digne successeur.

Puisse Alfred profiter encore longuement de ses enfants et petits-enfants, mais aussi de son repas de midi quotidien chez son fils Armand et sa femme, qui semble lui procurer un immense bonheur.

### DIRECTEUR DE LA PUBLICATION

Adrien Weiss

### RÉDACTRICE EN CHEF

Audrey Rehaïem

### COMITÉ DE RÉDACTION

Adrien WEISS,

Sébastien Glassen,

Anne-Lise Fleuret,

Jean-Claude Koebel,

Sandy Mochel,

Thierry Hoerr,

Anne-Marie Pfister,

Martine Hebling

### ILLUSTRATION (pots en couverture)

Henri Bacher

### PHOTOGRAPHIES

Adrien Weiss, Audrey Rehaïem,

Sandy Mochel, Sébastien Glassen,

Eliane Maurer, Martine Hebling,

Anne-Marie Pfister, Marc Egizii,

École maternelle et Périscolaire

Betschdorf, Théâtre alsacien, ECB,

Tennis de Table, ASB Handball

### GRAPHISME ET IMPRESSION

Medialogik France SARL

DÉPÔT LÉGAL

à parution

## LE MOT DES MAIRES



Ce mot du maire est pour nous une nouvelle fois l'occasion de rappeler qu'il y a un demi-siècle les conseillers de 5 communes s'étaient fait confiance pour assumer ensemble leur avenir.

C'est en effet en 1970 que les communes d'Oberbetschdorf et de Nierderbetschdorf avaient décidé de fusionner. Viendra ensuite l'association avec les communes de Schwabwiller, de Reimerswiller et de Kuhlendorf en 1972. Les élus de l'époque parlaient de nouvelle dimension, de nouvelle force et de nouvel avenir. Ils étaient visionnaires et avaient bien raison d'unir leurs forces.

Une fusion ne peut être réussie à long terme que si tous les participants y voient leur intérêt et bénéficient des avantages d'une structure plus grande capable d'investir dans les équipements structurants réclamés aujourd'hui par la population. Que ce soit en matière d'équipements scolaires, de loisirs, d'assainissements, d'entretiens de la voirie ou encore du développement de l'habitat.

La création à moyen terme d'un centre bourg intégrant de nouveaux commerces de proximité, une zone piétonne, un hall multifonction et de l'habitat complémentaire va dans le même sens. Il nous faut en effet travailler à la qualité de vie de nos habitants.

Les travaux de création d'une nouvelle école maternelle et d'un nouvel accueil périscolaire qui ont démarré en août sont en effet la première composante de ce grand projet.

D'autres dossiers avancent au niveau communal ou intercommunal.

La nouvelle déchetterie rue de l'Industrie a ainsi été validée par le Smictom Nord Alsace malgré un surcoût conséquent après la réalisation des analyses du sol.

Deux nouvelles zones d'habitat derrière l'ancien restaurant de la gare sont aussi à l'étude à court terme.

Nos jeunes ne sont pas oubliés et un terrain d'évolution pour vélos, appelé aussi Pumptrack, va être créé derrière l'aire de jeux entre l'Escal et la piscine. Après un décapage sur plus de 2,5 mètres, nous allons être amenés à refaire des études de sol avant de lancer le marché public.

Tous ces projets ont pour objectif d'améliorer l'attractivité de notre commune dans un contexte budgétaire difficile suite à la hausse des cours des matières premières et de la raréfaction de l'énergie.

Essayons ensemble de transformer ces contraintes en sources d'opportunités.

Adrien WEISS, maire de la commune de Betschdorf  
Clothilde LOGEL, maire déléguée de la commune de Schwabwiller  
Eliane MAURER, maire déléguée de la commune de Reimerswiller  
Aline KLIPFEL, maire déléguée de la commune de Kuhlendorf



# Betschdorf et ses communes

## 5 villages, une histoire ...

**Nous allons revenir ensemble sur les origines de notre commune, Betschdorf ainsi que ses communes associées Schwabwiller, Reimerswiller et Kuhlendorf.**

Tout d'abord, le nom de la commune de **Betschdorf** est né d'une fusion le 14/03/1971 des communes d'Oberbetschdorf et de Niederbetschdorf qui trouvent respectivement leur origine dans la langue de Goethe (Ober et Nieder) ce qui nous amène au village d'en haut et celui du bas.

La frontière administrative des deux communes qui était contiguë sur l'axe traversant actuel se situait au niveau du ruisseau devant l'entreprise Wienerberger; en 1945, cette limite était bien présente sur les panneaux d'information.

A l'époque les deux communes vivaient chacune avec leur propre administration comme la mairie, mais également avec leurs propres écoles, leurs propres églises ainsi que leurs propres commerces (voir photos ci-contre).

La commune de Niederbetschdorf est dirigée par le maire Charles GOETZMANN de mars 1969 à mars 1971 suite au décès de l'ancien maire Charles MARZOLF en 1969 qui la dirigeait de 1965 à 1969.

La commune d'Oberbetschdorf était quant à elle dirigée par le maire Georges MEYER de 1947 à 1971.

La commune de **Schwabwiller** était dirigée par le maire Alphonse HARTMANN de 1951 à 1983, la commune de **Reimerswiller** était dirigée par le maire Alfred HAAS de 1971 à 2001; celui-ci succédant à Othon HAAS. La commune de **Kuhlendorf**, quant à elle, était gérée par le maire Georges LINGER jusqu'à la mise en commun par un arrêté Préfectoral du 26/06/1972 qui créa Betschdorf comme commune principale et Schwabwiller, Reimerswiller et Kuhlendorf comme communes associées avec pour chacune un maire délégué mais, les décisions principales incombent au maire de Betschdorf avec un conseil municipal unique. C'est depuis cet arrêté que les communes ont été dirigées successivement par les maires :

**Charles GOETZMANN** de 1971 à 1983

**Adolphe ADAM** de 1983 à 2001

**Antoine REMMY** de 2001 à 2008

Et l'actuel maire **Adrien WEISS** depuis 2008.

**Ensemble nous allons faire un bond de 50 années dans le passé et visiter les différentes communes à travers quelques photographies.**

Sébastien Glassen





# associées

Schwabwiler - Ecole et Eglise



Rathaus



Eglise et Mairie

Schulhaus



Kirche

Grüß aus Reimersweiler L. u.



Wirtschaft „Zum Adler“ von Göbry.

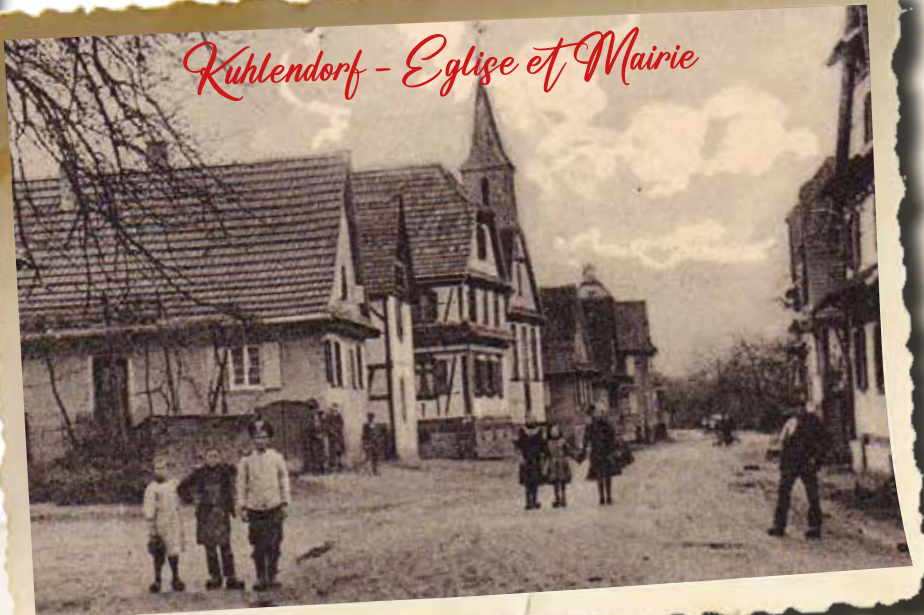


Reimerswiler Eglise et Ecole



Eglise et Ecole

Kuhlendorf - Eglise et Mairie



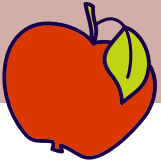


# RÉTROSPECTIVE

FÊTE DE FIN D'ANNÉE DE L'ÉCOLE MATERNELLE  
LE 25 JUIN



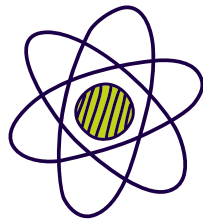
FÊTE DE FIN D'ANNÉE DE L'ÉCOLE ÉLÉMENTAIRE  
5 JUILLET



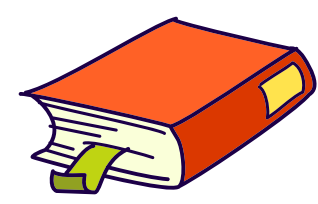
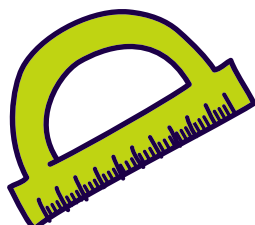
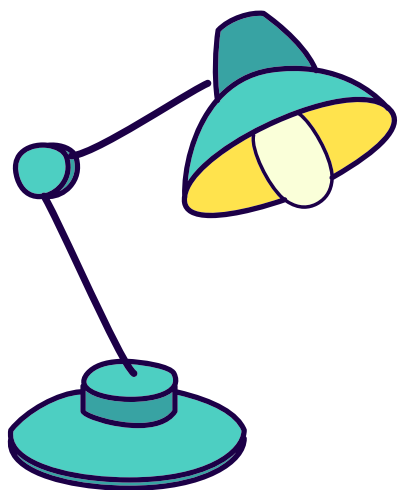


# RÉTROSPECTIVE

FÊTE DE FIN D'ANNÉE DE L'ÉCOLE DE SCHWABWILLER  
1<sup>er</sup> JUILLET



FÊTE DE FIN D'ANNÉE DU PÉRISCOLAIRE  
28 JUIN





**Après quelques années d'absence, la Nuit de la Céramique a fait son grand retour le samedi 25 juin 2022 sous un beau soleil et pour le bonheur des petits et des grands.**

Les potiers, les exposants, les associations locales ont été heureux de donner le meilleur d'eux-mêmes devant un public enchanté.

Théâtre, danse, promenades à poney, exposition de dessins de l'école primaire, musique municipale, carrousel et de très nombreux autres stands étaient au programme pour les nombreuses personnes présentes.

Cette journée était très attendue pour son côté convivial et les diverses activités proposées.

Merci à l'investissement sans faille des bénévoles de toutes les associations. Merci à tous les habitants de la Rue des Potiers pour leur accueil et leur gentillesse et surtout, merci à vous tous, d'être venus aussi nombreux !

On vous dit à l'année prochaine !

## Les exposants





# Le théâtre alsacien





### Les animations



Soirée tartes flambées par l'ASB Foot



Jeu de piste au musée de la poterie



Atelier enfants au musée de la poterie





# Les animations



*Elsass Poney et ses tours à poney*



*La Musique Municipale de Betschdorf*



*Sport Auto Passion*



*Dessins des enfants de l'école*



***La Balade des 4 villages, c'était plus de 500 marcheurs et cyclistes qui ont pu profiter de cette belle météo.***

Sur le parcours, il était possible de prendre une collation à Schwabwiller (chorale Sainte Cécile), une tarte flambée à Reimerswiller (association Culture et Loisirs) et de prendre un morceau de gâteau à Kuhlendorf (amicale des Aiguilles et du Fil).

Plusieurs activités avaient été proposées le long du parcours par le Tennis de Table de Betschdorf :

- Initiation au Tennis de Table
- Chamboule tout
- Course de sac à patates

Et également :

- Un jeu de goût et la visite des jardins de Nature'Lich
- Une exposition d'objets militaires par l'association PC Bunker
- Les petites balades à Poney de l'association Elsass Poney



Pour finir, Fabrice de l'association Mobilex a véhiculé les participants de Reimerswiller à Kuhlendorf et de Kuhlendorf à Betschdorf.

La commune tient à remercier les associations ainsi que tous les bénévoles qui ont œuvré à cette magnifique journée.



## ALFRED HAAS

### L'INVITÉ DE LA RÉDACTION

La marche des 4 villages est un moment incontournable qui fait bien évidemment référence à la fusion de 1972. Je salue l'idée d'Adrien Weiss d'avoir lancé cette opération il y a plusieurs années et suis ravi de voir qu'elle perdure. C'est un moyen fabuleux de se retrouver !





# RÉTROSPECTIVE

**ALFRED HAAS**

L'INVITÉ DE LA RÉDACTION

Je constate que notre mode de vie a énormément changé... A l'époque nous mangions ce que nous produisions nous-même, les emballages n'existaient pour ainsi dire pas, et le ramassage des ordures ménagères non plus ! Je crois fermement que nous avons créé cette problématique de déchets jetés dans la nature par le biais de nos choix de consommation et qu'il serait bon de nous remettre en question. Bravo à ces bénévoles qui ont donné de leur temps et qui, je l'espère, permettront d'ouvrir les yeux à ceux qui ne respectent pas les règles du "bien-vivre ensemble".

## OPÉRATION NETTOYONS LA NATURE



**Le soleil était au rendez-vous lors de cette deuxième édition de l'opération « Nettoyons la nature » du samedi 7 mai 2022. Une bonne centaine de personnes (petits et grands) a répondu présent à notre invitation. Merci à vous.**

Près de 220 kg de déchets ont été ramassés en une demi-journée.

La palme revient bien évidemment aux mégots de cigarettes. Aux abords des départementales couches-culottes, déchets fast-food, etc...

Les plus jeunes étaient impressionnés par les quantités de déchets jetés dans la nature. Un appel lors de l'allocution du CME a été lancé, dans le but de sensibiliser chacun d'entre nous.

Jeter des déchets n'est pas sans conséquence pour l'environnement ; il faudra réfléchir à notre mode de consommation quotidienne et sur la production de déchets qui en résulte.



Merci à l'association Mobilex d'avoir véhiculé les participants vers leur secteur d'intervention.

Merci au Smictom de Wissembourg pour leur participation autour d'un atelier ludique et récréatif sur les déchets. Merci à l'association Nature'lich de Betschdorf pour leur atelier " Zéro déchet, tawashi ".

Merci à l'association de Pêche de Betschdorf pour la partie conviviale. Merci à tous les référents et référentes, à Sébastien notre policier municipal, à Arnaud notre ASVP, aux agents du service technique.

Sans vous toutes et tous, cette matinée n'aurait pas pu se faire. **Nous vous donnons rendez-vous l'année prochaine en mai 2023.**





## CÉRÉMONIES OFFICIELLES

### CÉRÉMONIE DU 8 MAI 1945



### CÉRÉMONIE DU 14 JUILLET

# RÉTROSPECTIVE

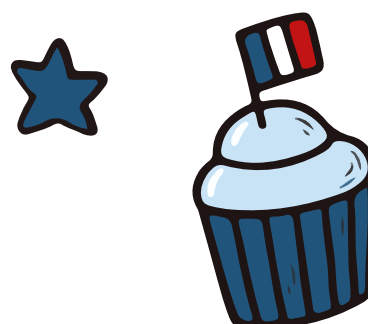
## DISTRIBUTION DES WECKELE DU 14 JUILLET À L'ÉCOLE ÉLÉMENTAIRE

**Le 1<sup>er</sup> juillet, quelques membres du Conseil Municipal sont passés dans chaque classe des écoles de Schwabwiller et de Betschdorf pour distribuer la traditionnelle brioche du 14 juillet.**

Les écoliers et les membres de l'éducation nationale se sont vus remettre une brioche et une barre de chocolat.

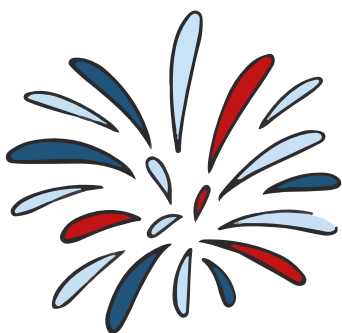
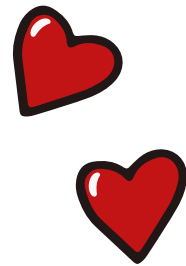
Ce fut une tradition au sein de nos villages il y a de nombreuses années. Le Conseil Municipal a décidé de reconduire cette action chaque année afin de souhaiter de bonnes vacances à l'ensemble du corps enseignant et aux enfants.

C'était un moment amusant et convivial.





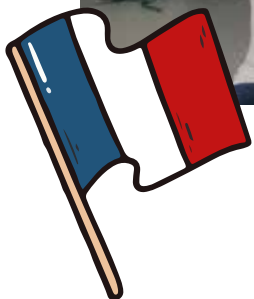
DISTRIBUTION DES WECKELE DU 14 JUILLET  
À L'ÉCOLE ÉLÉMENTAIRE





# RÉTROSPECTIVE

DISTRIBUTION DES WECKELE DU 14 JUILLET  
À L'ÉCOLE ÉLÉMENTAIRE

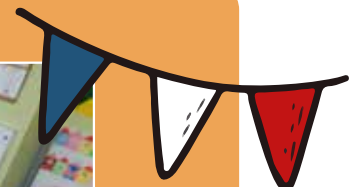




DISTRIBUTION DES WECKELE DU 14 JUILLET  
À L'ÉCOLE MATERNELLE



ÉCOLE MATERNELLE DE SCHWABWILLER



### Fin de mandat de nos jeunes élus

Afin de marquer le coup de la fin de la mandature de nos jeunes élus du CME, une soirée de clôture a été organisée le 28 juin à la Mairie avec la présence des parents des jeunes élus et quelques membres du Conseil Municipal. Une journée à Strasbourg le 30 juin a également eu lieu.

Lors de cette sortie, le CME a pu découvrir le circuit en Batorama intitulé « Strasbourg, 20 siècles d'histoire ». S'en est suivie une halte au Parlement Européen pour le déjeuner et la visite, leur permettant de découvrir l'Europe et ce qu'elle apporte au quotidien.

Le mandat, initialement prévu pour une année a été prolongé afin de réaliser le maximum de leurs idées. Ils auraient voulu en faire davantage mais le Covid en a décidé autrement.

Ils ont néanmoins pu réaliser plusieurs événements et projets :

- Opération nettoisons la nature
- Collecte solidaire humanitaire et animalière
- Cabine à livres
- Grainothèque
- Affiche contre le harcèlement scolaire
- Sortie chez Nature'Lich
- Boîtes à idées
- Plantation d'arbres fruitiers sur le futur site de l'école maternelle
- Pumptrack qui est en cours
- Cartes de vœux pour les personnes âgées
- ...

Madame Sandy MOCHEL, adjointe à la jeunesse tient personnellement à remercier tous nos jeunes élus. C'était pour elle un immense plaisir d'échanger avec eux.

Merci pour leur investissement, leur travail, leur assiduité qui se sont traduits par une grande volonté et une belle mobilisation « *C'est vous qui gèrerez la France de Demain, et qui sait peut être plus tard, vous deviendrez conseillers municipaux* ».

Le conseil municipal des enfants 2022/2024, se renouvellera au courant du mois d'octobre 2022.

Équipés de leur carte électorale, les élèves du CM1 et CM2 éliront 12 nouvelles et nouveaux représentant(e)s pour leur commune.





Impliquer nos jeunes dans la vie municipale ne peut qu'être bénéfique ! Eux aussi ont des idées et leur mot à dire sur la façon dont ils aimeraient que la communauté évolue ! Je les salue pour leur engagement.



### Sortie Nature'lich

C'est sous une météo favorable, que nous avons troqué notre salle de réunion habituelle ce mardi 24 mai 2022, en faveur d'une réunion ludique en pleine nature.

Nous avons répondu présent à l'invitation de l'association Nature'lich de Betschdorf, qui est une association dont l'objectif premier est la production de fruits et de légumes de qualité, de saison, et respectueux de l'environnement (sans intrants chimiques de synthèses quels qu'ils soient).

Ce jardin s'étend sur 25 ares cultivés ; tous les travaux sont faits à la main et le travail du sol est réduit au minimum.

C'est ainsi que nos jeunes élu(e)s ont pu découvrir toutes sortes de semis, de plantations, fruits et légumes ; en passant du semis d'ail, au système d'arrosage et d'irrigation, à la serre ou encore aux plants de tomates. C'est bien évidemment la plantation de fraises qui a remporté le palmarès.

Un grand merci à Christophe pour cette belle aventure.



## TOURNOIS SPORTIFS

### TOURNOI DE TENNIS

Après 2 ans d'absence, le tournoi de tennis a pu à nouveau avoir lieu du 04 juin au 19 juin 2022 pour le plaisir des adhérents et des joueurs des clubs avoisinants sous le signe de la convivialité et des exploits sportifs.

Le nouveau comité du Tennis Club de Betschdorf a mis tout en œuvre afin de satisfaire ses visiteurs, que ce soit pour l'évènement sportif ou la restauration proposée. Le cuisinier en chef, JD, proposait avec ses coéquipiers de la petite restauration, smash burger, grillade, salade et s'est d'ailleurs fait une petite réputation pour son burger. Les samedis soirs étaient proposés des menus sur réservation en commençant par le jambalaya, rougail saucisse, tarte flambée, éfilochée de porc, qui ont fait l'unanimité par leur originalité et leurs saveurs.

La bonne humeur était de mise pendant cette période.



Les fonds récoltés vont permettre de mettre en place plus de créneaux horaires pour l'école de tennis avec l'embauche d'un coach et divers petits projets. Cette édition fut un succès, l'équipe travaille à la prochaine édition au mois de juin 2023 et à la relance du club en amenant d'autres idées.

En photo, les lauréats du tournoi avec le comité du club et autre photo, un instant de convivialité.

L'école de tennis a repris au mois de septembre. Venez les rejoindre nombreux ! N'hésitez pas à vous renseigner auprès du club !

### TOURNOI DE TORBALL



Une journée de championnat de Torball Division 2 avait eu lieu le samedi 28 mai 2022. Elle avait été co-organisée par l'ASB Handball.

Le Torball est une adaptation du Handball pour des déficients visuels.

Au terme des matchs acharnés, c'est Anices (club de Nice) qui remporte la journée. Suivis par Toulouse et Laval. Le club recevant Torball 67 s'est classé malheureusement dernier.

Cette journée à l'Escal de Betschdorf était la dernière de la saison et grâce à leur victoire, Anice jouera à l'échelon supérieur la saison prochaine en Division 1.



## ÉVÉNEMENTS ESTIVAUX

### LA KIRWE



### FÊTE DE LA MUSIQUE



### Mission solidarité pour l'Ukraine



La commune de Betschdorf et ses communes associées en partenariat avec la protection civile du Bas-Rhin, a contribué à la mission de solidarité envers l'Ukraine à travers une multitude de dons des administrés. Administrés que la Commune tient à remercier.

Plusieurs points de collecte avaient été mis en place, tels que les écoles de Betschdorf et Schwabwiller et le local de la protection civile. Les dons recueillis ont été triés par plusieurs membres du conseil municipal et bénévoles, puis acheminés au centre de la protection civile de Strasbourg et au centre de secours de Soultz-sous-Forêts. Nous avons pu constater un élan de générosité et de solidarité pour le peuple Ukrainien. Tout ceci n'aurait pu se faire sans vos dons. Alors Merci à vous !

### Collecte "les bonnets de l'espoir"

Depuis le 31 mars 2022, la bibliothèque municipale de Betschdorf vous propose de collecter des t-shirts propres et en bon état en faveur de l'association « Les Bonnets de l'Espoir » ayant son siège social à Drusenheim.

L'association recycle ces t-shirts pour en faire de jolis bonnets pour les enfants, femmes et hommes atteints de cancer ayant perdu leurs cheveux.

Une fois les bonnets confectionnés, ces derniers sont gracieusement distribués dans les hôpitaux. Merci d'avance pour votre soutien.



### Collecte de fournitures de bureau

Dans la continuité du projet du Conseil Municipal des Enfants, pas moins de 24 kg de fournitures de bureau usagées en 6 mois ont été collectés à travers nos différents points de collecte. Ces fournitures ont été déposées à l'association des Chats Libres, dans le but de venir en aide aux chats errants, sans propriétaire, afin de les stériliser, de les soigner et proposer bien d'autres accompagnements médicaux. Merci à vous.

Ensemble, continuons de collecter les stylos, les feutres, les marqueurs, les surligneurs et blanco, au lieu de les jeter, en les ramenant dans nos différents points de collecte :

- Mairie de Betschdorf
- Bibliothèque de Betschdorf
- École maternelle de Betschdorf
- École primaire de Betschdorf
- École maternelle de Schwabwiller (nouveau point collecte)





## DÉPARTS ET ARRIVÉES DU PERSONNEL



*Le départ à la retraite de Corine Mall et Bernadette Fritscher*

L'année 2022 a été marquée par les départs en retraite de deux de nos agents territoriaux :

**Bernadette FRITSCHER** assurait l'entretien des locaux de la piscine municipale et de l'école élémentaire. Arrivée dans la Collectivité en 1987, elle a fait valoir ses droits à la retraite en mai 2022.

**Corine MALL** a également fait valoir ses droits à la retraite après 26 ans passés au sein de la Commune de Betschdorf. Elle a principalement occupé un poste d'ATSEM au sein de l'école maternelle Les Mésanges

**À toutes les deux, nous leur souhaitons la meilleure des retraites.**

Le responsable du service technique, **Marc BRUDER**, a également demandé une mutation à compter du 1<sup>er</sup> septembre 2022 pour entrer au sein de la Région comme responsable technique d'un lycée sur Haguenau. **Nous lui souhaitons une pleine réussite dans son nouveau travail.**

**Et comme le dit l'expression : « qui dit départs, dit arrivées » ...**

Monsieur **Clément CARRERE** a intégré depuis le 5 septembre 2022 la commune de Betschdorf comme nouveau responsable du service technique. Antérieurement, il était technicien territorial au sein de la Commune de Vendenheim.



Par ailleurs, le service de la police municipale a été étoffé avec l'arrivée le 12 avril dernier d'**Arnaud BEIL** comme agent de surveillance de la voie publique (ASVP). Pendant cinq ans, il avait exercé ces mêmes fonctions sur la Commune de Wissembourg.

**Nous leur souhaitons la bienvenue et un plein épanouissement professionnel au sein de notre Commune.**



Betschdorf est depuis le 1<sup>er</sup> juin un village connecté à travers l'application IMAGINA.

L'application contient plusieurs modules pouvant vous être utiles, tels que :

- Informations pratiques
- Numéros d'urgence et utiles
- Démarches en ligne
- Actualités
- Agenda
- Planning d'occupation des salles de l'Escal
- Services et équipements
- Associations
- Commerçants et artisans
- Poteries
- Professionnels de santé
- Plan interactif
- Réseaux sociaux
- Galerie photos
- Procès-Verbaux du Conseil Municipal
- Lieux à découvrir
- Parcours « Histoire et découverte »

  
**2162 utilisateurs**  
 5405 utilisateurs touchés

  
**257 modules**  
 23627 consultations au total

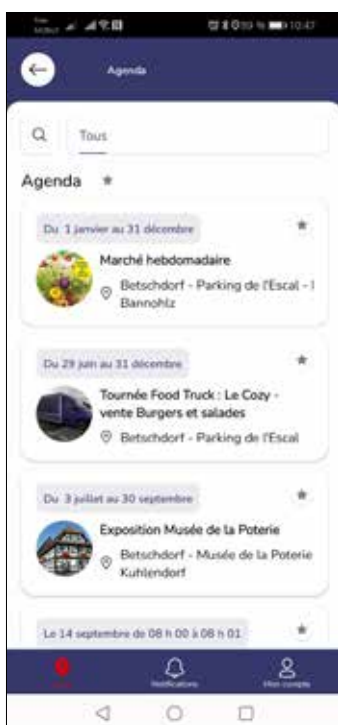
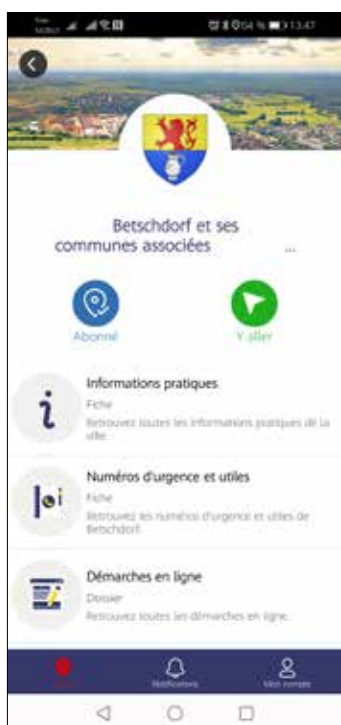
**14735 sessions**  
 7 sessions en moyenne

  
**28 événements**  
 153 rappels programmés

  
**49900 Notifications reçues**  
 37 Campagnes de notifications programmées



*Après 3 mois de mise en fonctionnement, vous avez été 2162 à avoir téléchargé cette application.*





## PLANNING TRAVAUX

### ALFRED HAAS L'INVITÉ DE LA RÉDACTION

Le fait de rapprocher l'école maternelle de l'école élémentaire est un très bon projet ; que ce soit pour des questions d'organisation des parents, mais aussi pour tout ce qui concerne la sécurité et le transport des élèves !

#### Démarrage des travaux de la nouvelle école maternelle avec accueil périscolaire



Les travaux de terrassement ont démarré fin août 2022 pour un chantier qui devrait durer environ 18 mois. Les grandes étapes prévisionnelles de ce début de chantier :

- Démarrage des travaux de terrassement : fin août 2022
  - Démarrage des travaux de gros œuvre : septembre / octobre 2022
  - Pose de la charpente : février 2023
  - Pose de la menuiserie extérieure : avril 2023
- Pour une livraison prévisionnelle courant du 1<sup>er</sup> trimestre 2024.

#### Projet Pumptrack



En partenariat avec l'entreprise Wienerberger nous avons récemment trouvé une solution pour décaper le terrain à l'arrière de l'Escal sur une profondeur de plus de 2,50 mètres. L'évacuation des terres a eu lieu au mois de juillet, d'où le passage de nombreux tracteurs. Une étude de sol devra se faire. En espérant que celle-ci nous soit favorable, nous pourrions relancer le marché public pour enfin trouver une entreprise spécialisée dans ce type d'équipements.

#### Le parc à cigognes



#### De bonnes nouvelles concernant la future déchèterie à Betschdorf



Après de nombreuses hésitations relatives aux difficultés liées au terrain, le comité directeur du Smictom du Nord Alsace a choisi la meilleure solution et pris la délibération, lors de sa séance du 22 février 2022, d'implanter la nouvelle déchèterie sur le terrain initialement proposé dans la rue de l'industrie. Il est donc prévu de construire la déchèterie sur une fondation renforcée par des inclusions rigides caractérisées par un maillage d'éléments cylindriques verticaux de diamètre de 250 à 600 mm de diamètre. Il en résultera un surcoût estimé à 560 000€ Hors taxe pour un budget global estimé à 1 850 000 €. Les travaux devraient débuter au 2<sup>ème</sup> semestre 2022.

#### Travaux rue de la gare



### École maternelle Les Gribouilles de Schwabwiler



Cette année, ce sont 18 petits-moyens-grands qui ont fait leur rentrée à l'école maternelle de Schwabwiler. L'équipe pédagogique est représentée par :

- Géraldine GEHIN, Directrice de l'établissement à mi-temps, les jeudis et vendredis
- Carole MANG, Enseignante à mi-temps, les lundis et mardis
- Myriam ESCH, faisant fonction d'ATSEM en l'absence de la titulaire du poste



### Ecole maternelle des Mésanges à Betschdorf

Nathalie KOEBEL ainsi que toute son équipe accueillent cette année 116 élèves. Composition des classes :

- |                                 |   |  |
|---------------------------------|---|--|
| Classe 1 bilingue : 26 élèves   | } | Caroline STOETZEL enseigne en allemand   |
| Classe 2 bilingue : 27 élèves   |   | Sabine HOLLAENDER enseigne en français   |
| Classe 3 monolingue : 22 élèves |   | Claudine DIEBOLT   |
| Classe 4 monolingue : 21 élèves |   | Nathalie KOEBEL (Lundi, jeudi et vendredi),<br>Anne Laure TREVIAN - Décharge de direction le mardi |
| Classe 5 monolingue : 20 élèves |   | Stéphanie KUHN   |

Enseignante remplaçante de secteur rattachée à l'école :  
Angélique OBERNESSER-KOCHER. Les enseignantes sont accompagnées au quotidien par :

- Les ATSEM : Pearl FEY, Dominique LEMARIE, Anaïs THALMANN  
Les Apprenties CAP AEPE : Laura ERTZ, Emma SORRENTINO  
L'AESH (Accompagnants des Elèves en Situation de Handicap) :  
Audrey DAVID



### École élémentaire de Betschdorf

Christine DRESCH ainsi que toute son équipe accueillent cette année 255 élèves. Ils se répartissent de la manière suivante :

#### Côté monolingue :

- CP : Joëlle CRIQUI (23 élèves)
- CE1 : Christine DRESCH/ Sophie KALLENBACH (23 élèves)
- CE1-CE2 : Myriam DIEBOLT (25 élèves)
- CE2-CM1 : Alain SUSS (23 élèves)
- CM1 : Samantha DUVAL/ Jérémy NORTH (23 élèves)
- CM2 : Catherine SOMMER (24 élèves)

#### Côté bilingue :

- CP : Stéphanie ECKERT/ Amandine SCHIESTEL (21 élèves)
- CE1 : Inès AYAT/ Amandine SCHIESTEL (25 élèves)
- CP-CE2 : Aurélie PRINTZ/ Isabelle ZITTE (6+19=25 élèves)
- CM1 : Aurélie PRINTZ/ Isabelle ZITTE (22 élèves)
- CM2 : Christelle HOLLENDER (21 élèves)



## NOUVEAUX COMMERCES

### Nouvelle boutique : Atelier Funèbre "cabinet de curiosités"



Hadrien Thuillas vous propose de découvrir sa brocante spécialisée dans le "cabinet de curiosités" terme du XIX<sup>ème</sup>.

Vous y trouverez des objets de médecine ancienne, des livres en tous genres datant de plus de 100 ans, des photos du XIX<sup>ème</sup>, des objets de l'époque victorienne, des sculptures ethniques, mais aussi des fossiles, minéraux, taxidermies... Tout ce qui touche à l'histoire naturelle. En plus de sa spécialisation, il y a de la vaisselle ancienne, B.D's, C.D's de rock et métal, DVD's d'horreurs et une grande quantité de bibelots en tous genres à petit prix. Située au 65 rue des potiers, il vous faudra passer par la rue Lachberg (rue à l'arrière) pour accéder à sa grange. Ouverture 1 fois par mois et également sur RDV.

### La Caverne d'Annie



La Caverne d'Annie plus connue à Hoelschloch ces 20 dernières années, a fait résidence à Betschdorf début 2022. En effet, suite au départ à la retraite d'Annie, Carole la nouvelle propriétaire a repris cette boutique de déguisements et de costumes en tous genres.

Située 17 Vieille Rue à Betschdorf, Carole peut vous proposer en location toutes sortes de déguisements et articles de fêtes, pour toutes occasions festives.

Elle vous accueille :

Mardi de 9h à 17h / Mercredi de 11h à 16h

Vendredi de 9h à 18h / Samedi de 14h à 18h

Venez trouver votre bonheur parmi plus de 1000 costumes et déguisements !

06 17 20 83 00

Facebook : @lacavernedannie

### Restaurant Les Têtes 2 Mull

Le Restaurant « Les Têtes 2 Mull » a ouvert ses portes le 17 mars dernier. Le couple, Eric et Sophie, gère ce restaurant avec l'aide de 4 employés (1 chef cuisinier, 1 aide en cuisine, 1 serveuse et 1 extra). Dans cet établissement, on peut y trouver la bonne ambiance familiale, des plats saupoudrés d'amour, des plats du terroir avec bien évidemment des produits frais, un chef qui se décarcasse pour raviver les papilles des clients et surtout différentes déclinaisons de dampfnudels. La recette parfaite pour se régaler et passer de bons moments entre collègues, familles, amis...

Ouverture du restaurant : Lundi, mardi, mercredi : midi (plat du jour et carte)

Jeudi, vendredi, samedi : midi (plat du jour et carte) et soir (carte)

Réservation conseillée au 03.88.94.17.91

adresse mail : tetes2mull@gmail.com / facebook : Les Têtes De Mull



### Atelier fabrication bombes à graines le 2 avril 2022

Martine a proposé un atelier de fabrication de bombes à graines. Il s'agit de petites boules d'argile contenant des graines que l'on jette dans une zone pour y faire pousser des plantes.



### Livres en fête le 11 juin 2022

La Bibliothèque municipale a accueilli en juin l'animation « Livres en fête » sur le thème des portraits. Plusieurs établissements ont participé à l'élaboration des chefs-d'œuvre.

Nous avons eu le plaisir d'exposer les portraits réalisés par les enfants de :

- L'école maternelle de Betschdorf
- L'école maternelle de Schwabwiller
- L'école élémentaire de Betschdorf
- Le périscolaire de Betschdorf
- Le périscolaire de Rittershoffen
- Le périscolaire de Hatten

Un grand merci à Martine, aux enfants, aux enseignants, aux ATSEM et animateurs.

### Nouveau portail internet

La Bibliothèque Départementale du Bas-Rhin (BDBR) devient Bibliothèque d'Alsace.

À cette occasion, un nouveau site internet est accessible à l'adresse <https://bibliotheque.alsace.eu>

N'hésitez pas à vous y rendre et à vous inscrire.





## Rappel des horaires et tarifs

TARIFS	Moins de 18 ans	Adultes
Abonnement Livres : 5 livres	gratuit	6 euros
Abonnement Livres et Multimédia : 8 livres + 4 CD + 4 DVD	7 euros	15 euros

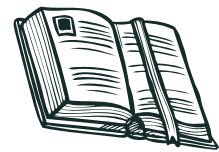


### Horaires d'ouverture :

Lundi : 16h à 19h

Mercredi : 10h à 12h et 15h à 17h

Jeudi : 16h à 18h

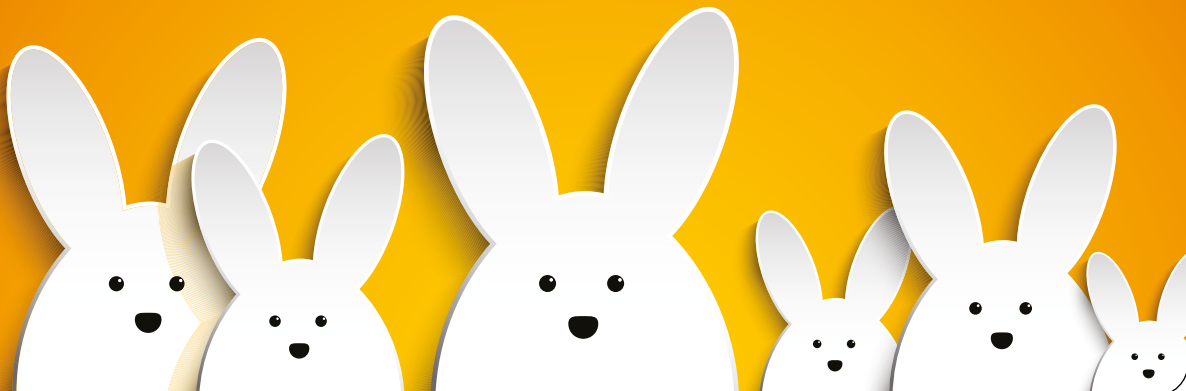


## Chasse aux oeufs

La Bibliothèque Municipale en partenariat avec la commune de Betschdorf et la commission jeunesse, organisent une chasse au trésor de Pâques sur le long du parcours de santé le 1<sup>er</sup> avril de 14h à 16h pour les enfants de moins de 14 ans.

A la fin du parcours, une boisson et un lapin de Pâques en chocolat seront offerts à chaque enfant ayant participé. 3 œufs (or, argent et bronze) seront cachés. Les enfants qui les trouveront se verront remettre une récompense.

**Attention !! La participation se fait sur inscription  
à la bibliothèque jusqu'au 15 mars 2023.**



## LA FRESQUE MURALE



### Un nouveau visuel à l'entrée de la rue de l'Avenir

Cette fresque murale s'allie parfaitement à l'environnement architectural par sa créativité et à l'identité de Betschdorf avec ses céramiques et ses cigognes. Réalisée par Missy, une artiste originaire de Strasbourg très renommée, fait désormais partie intégrante de l'identité visuelle de la rue de l'Avenir et donne

un magnifique point de départ au futur centre bourg.

Bravo à l'artiste pour son travail et à Patricia et Marcel de la Maison de la Photographie, qui ont permis l'aboutissement de cette œuvre. La commune a tout naturellement soutenu le projet.

### BETSCHDORF ET PROF EXPRESS : UNE CHANCE POUR NOS ENFANTS

Pour aider les enfants et les jeunes de Betschdorf à mieux réussir dans leur scolarité et leurs études, la commune a signé un contrat avec Prof Express. Depuis 2020, plus de 86 familles ont déjà profité de cette possibilité offerte gratuitement à toutes les familles de Betschdorf et des 3 communes associées. Tous les jeunes peuvent en profiter : il suffit de s'inscrire, alors n'hésitez pas. Un problème de maths difficile ? Un exposé à finaliser ? Des difficultés de compréhension en français ? De l'école élémentaire au bac+2, selon la formule choisie, l'élève peut, grâce à un accès Internet privé, être mis en relation chaque soir, même le week-end, avec un professeur issu de l'Education nationale

qui, le temps d'une session personnalisée, lui permet d'avancer dans son devoir, revenir sur une copie non comprise, préparer un examen...L'entreprise Prof Express s'appuie sur une longue expérience et une excellente connaissance des méthodes d'enseignement de la part des professeurs en ligne de l'Education nationale, pour un soutien scolaire 100% personnalisé du primaire au Bac+2... et une tranquillité des parents. Avec une multitude de dispositifs en ligne tant pour les enfants que les parents, Prof Express vient combler les disparités territoriales et renforce l'égalité des chances au service de l'égalité scolaire. PROFITEZ-EN. <https://www.soutienscolaire-betschdorf.com/inscription>



## LES EXPOSITIONS AU MUSÉE DE LA POTERIE

**La fréquentation a monté en puissance au long de la saison avec les deux hôtesse d'accueil, Magdalena et Andrée, toujours aux petits soins des visiteurs.**

**La première exposition, qui réunissait les potiers de Soufflenheim et de Betschdorf avec l'association des potiers d'Alsace, a eu un écho particulier avec l'obtention, au printemps, d'une Indication Géographique, qui donne à nos potiers, une nouvelle visibilité.**

**L'exposition « Les Schmitter, potiers de grès depuis 7 générations ».**

Après 1945, sur neuf poteries en activité, six appartenaient à des Schmitter.

L'histoire de cette dynastie de potiers, les Schmitter, commence le 13 avril 1812 par un mariage, celui de Jean-Georges Schmitter avec Geneviève Wingerter. Le couple s'installe au 11 rue de la Poterie.

Jean-Georges exerce le métier de cordonnier, comme son père, puis fait du commerce de bois et part à Haguenau. Il revient à Oberbetschdorf pour construire une maison au 9, rue de la Poterie avec un atelier et un four. Il produit de la poterie avec son fils aîné, qui a appris le métier de potier chez son oncle. Jean-Georges et Geneviève ont eu onze enfants, sept garçons et quatre filles, dont presque tous seront potiers.

Aujourd'hui, un atelier Schmitter est toujours en activité à Betschdorf et poursuit cette belle saga familiale.

L'exposition au musée a permis de présenter, grâce aux différentes familles, des pièces exceptionnelles, telles des pièces de maîtrise de plusieurs potiers, mais aussi un vase décoré par Hortense Schmitter. Celle-ci avait suivi, avec

d'autres femmes, des cours donnés par le professeur Gelhard, venu du Westerwald dans notre village pour enseigner la « Redkunst », l'art de la gravure, aux femmes, car ce sont les femmes qui réalisaient souvent les décors.

Des découvertes, de belles rencontres, mais aussi des dons ont marqué cette saison au musée. Après les archives de son père Marcel, Victor Schmitter a fait don au musée d'un beau vase à deux anses du XVIII<sup>ème</sup> siècle, au décor original, une moitié présente un fond gris avec un décor bleu et l'autre moitié un fond bleu avec le décor en gris.

Madame Antoine a fait don d'une belle cruche à distiller signée Remmy.

Madame Gaby Chaou a fait don d'un service à eau de vie et d'une corbeille signés Edmond Schmitter ainsi que de jouets.

Mathieu Remmy a offert au musée une pièce originale, tournée et modelée, « le coq et la pendule », en hommage à Claude Nougaro.

Jacky Graessel et son épouse Marie-Ange née Schmitter, potiers à Soufflenheim, ont fait don au musée de deux pièces uniques, un vase ainsi qu'une coupe en grès émaillé.

L'association est reconnaissante envers toutes ces personnes qui, par leur générosité, enrichissent notre musée et aussi envers la municipalité pour son soutien.





# Infos zéro déchet

Devenons citoyens éco-responsables

N° 21 – juin 2022

## Où vont nos déchets ?

En 2021, un habitant du territoire du SMICTOM Nord Alsace a produit **139 kg** d'ordures ménagères résiduelles (bac brun) et a trié **61 kg** de déchets dans les bacs jaunes. Mais savez-vous où vont ces déchets une fois qu'ils sont collectés ?

### En route vers l'usine EVNA



Suivons le bac d'ordures ménagères.

Une fois collectés, les déchets du bac brun sont dirigés vers l'usine EVNA à Schweighouse-sur-Moder. Ils sont valorisés énergétiquement.

L'usine alimente en énergie des entreprises qui se trouvent à proximité.

### Chiffres clés en 2021

**12 679 tonnes**

D'ordures ménagères résiduelles provenant du SMICTOM Nord Alsace ont été traitées à l'usine de valorisation énergétique de Schweighouse-sur-Moder et ont permis de produire :

**16 038 MWh d'énergie.**

L'énergie produite est équivalente à la consommation de

**1 010 foyers en chauffage**

**657 foyers en électricité.**

### Ce tri, c'est de la balle



Suivons maintenant le bac de tri.

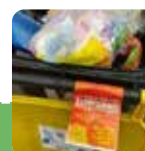
Le contenu est transporté au centre de tri ALTEM à Strasbourg. Les différents déchets sont séparés par matière grâce aux tris mécaniques, optiques et manuels.

Ces étapes permettent d'éliminer les erreurs. Les déchets sont conditionnés en balles par matière, puis transportés vers l'usine de recyclage.



En 2022, on trie :

- Papier et cartons
- Journaux, revues et magazines
- Bouteilles plastique en PET
- Bouteilles et flacons en PEHD
- Briques alimentaires
- Aluminium
- Acier



### Le saviez-vous ?

Au centre de tri, les matériaux non recyclables sont mis de côté et transportés vers l'usine de valorisation énergétique SENERVAL à Strasbourg. Ce sont les refus de tri. Ils représentent en 2021 :

**916 tonnes**

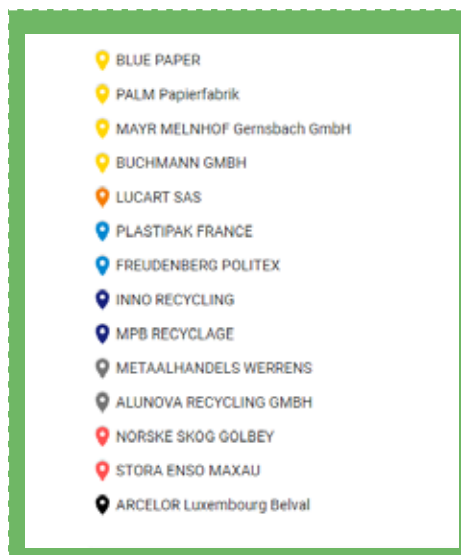
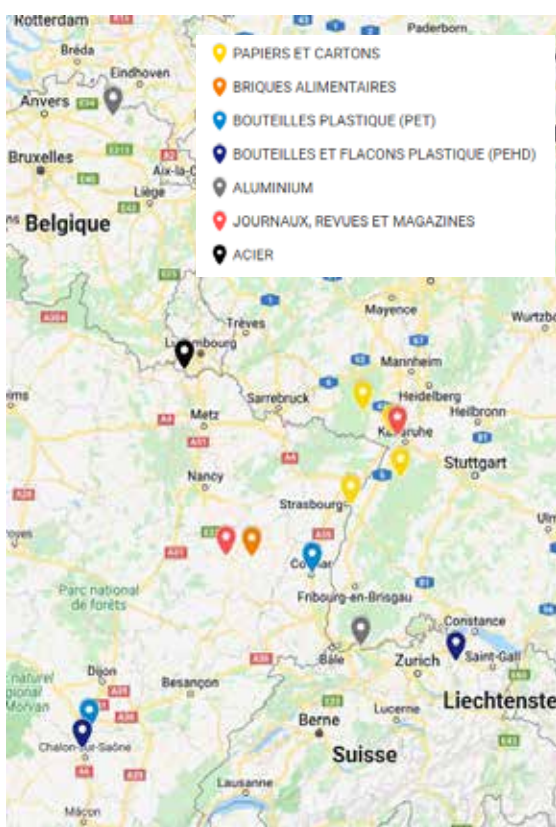
Soit un surcoût de plus de **450 000 €** pour notre syndicat.



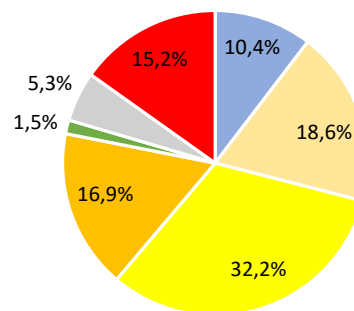
## Le recyclage autour de nous

Contrairement aux idées reçues, nos déchets ne sont pas envoyés à l'autre bout du monde.

Les exutoires des différents matériaux triés à ALTEM se trouvent principalement en France et en Allemagne. La liste des recycleurs évolue en fonction des marchés et du développement de nouvelles usines de recyclage.



## La composition du bac de tri



- Bouteilles et flaons
- Emballages papier/carton
- Journaux/Magazines
- Papier/carton
- Briques alimentaires
- Acier/Aluminium
- Refus de tri

## Pour aller plus loin :

- Usine de valorisation énergétique EVNA : <https://smitom.fr/lusine-evna/>
- Le devenir des déchets : <https://smictom-nord67.com/collectes/le-devenir-des-dechets/>
- Retrouvez tous les numéros Info ZD sur le site du SMICTOM <https://smictom-nord67.com>



SMICTOM Nord Alsace – 54 rue de l'Industrie - BP 40081 - 67162 Wissembourg Cedex - 03 88 54 84 00

@SMICTOMNordAlsace

## AGENDA DES ÉVÉNEMENTS

Date	Heure	Quoi	Où
23 octobre	10h00 à 16h00	Bourse aux vêtements jouets et puériculture Organisée par l'association sportive et culturelle de l'École de Betschdorf	Escal
2 novembre	9h30 à 10h00	Les petites histoires 0 à 3 ans - Gratuit sur réservation	Bibliothèque Municipale
2 novembre	14h00 à 15h00	Histo/Brico + de 4 ans - Gratuit sur réservation	Bibliothèque Municipale
18 novembre	19h00	Spectacle "Illusions" avec la compagnie "Les atomes crochus" Spectacle tout public familial à partir de 8 ans. Gratuit sur réservation En partenariat avec la Bibliothèque d'Alsace	Bibliothèque Municipale
20 novembre	10h00 à 18h00	Shopping de Noël organisé par l'association Betschdorf Vision Nouvelle. De nombreux exposants proposeront leurs idées pour Noël ! Une petite restauration sera proposée ainsi qu'un atelier bricolage pour les enfants et une photo avec le Saint Nicolas !	Escal
26 novembre	A partir de 14h00	Atelier "Ecrire une lettre au Père Noël" - Gratuit sur réservation	Bibliothèque Municipale
3 novembre		Téléthon 7 <sup>ème</sup> édition organisée par l'association SLDB, avec au programme badminton, jeux de société, tombola ainsi que repas. Possibilité de faire un don sur place comme les années précédentes.	Escal
3 décembre	à partir de 15h00	Ouverture du Marché de Noël de la commune : Vin chaud, Bredele et autres gourmandises. Ateliers bricolage - Atelier pâtisserie et boulangerie - Balade à Poney et circuit karting à pédales - Concours du plus bel emballage papier cadeau - Spectacle "Madame Grinch vole Noël"	Escal
4 décembre	à partir de 15h00	Marché de Noël avec les mêmes activités que le 3 décembre. De plus : atelier de création de poteries avec Remmy Mathieu A 17h : chants de Noël des enfants de l'école élémentaire A 18h : distribution de chocolats par le Père Noël	Escal
4 décembre	14h00 à 19h00	Marché de Noël organisé par la paroisse protestante. Divers exposants, ambiance musicale. Vin chaud, soupe, et diverses gourmandises de Noël. Histoire de Noël et jeux d'antan pour petits et grands.	21 Grand Rue Dans le corps de ferme





Date	Heure	Quoi	Où
7 décembre	9h30 à 10h00	Les petites histoires 0 à 3 ans - Gratuit sur réservation	Bibliothèque Municipale
7 décembre	14h00 à 15h00	Histo/Brico + de 4 ans - Gratuit sur réservation	Bibliothèque Municipale
10 décembre	15h00	Conte de Noël "Noël d'Antan" par "les passeurs du monde" Conte interactif, mis en scène avec des ombres chinoises, kamishibai géant, marionnettes et musique. Public familial à partir de 4 ans - Gratuit sur réservation	Bibliothèque Municipale
11 décembre	16h30	Concert de Noël proposé par la Musique Municipale Petite restauration	Eglise Sainte Marie
17 décembre	14h00, 15h00 et 16h00	"Atelier "Confection d'un sapin de Noël" Tous publics - Gratuit sur réservation	Bibliothèque Municipale
1 <sup>er</sup> février	9h30 à 10h00	Les petites histoires 0 à 3 ans - Gratuit sur réservation	Bibliothèque Municipale
1 <sup>er</sup> février	14h00 à 15h00	Histo/Brico + de 4 ans - Gratuit sur réservation	Bibliothèque Municipale
1 <sup>er</sup> mars	9h30 à 10h00	Les petites histoires 0 à 3 ans - Gratuit sur réservation	Bibliothèque Municipale
1 <sup>er</sup> mars	14h00 à 15h00	Histo/Brico + de 4 ans - Gratuit sur réservation	Bibliothèque Municipale
14 mars	19h00	Atelier "Fabrication de produits d'entretien" En partenariat avec le Relais Petite Enfance Animation gratuite sur réservation"	Bibliothèque Municipale
1 <sup>er</sup> avril	14h00 à 16h00	Chasse aux trésors de Pâques Gratuit sur inscription	Parcours de santé
5 avril	9h30 à 10h00	Les petites histoires 0 à 3 ans - Gratuit sur réservation	Bibliothèque Municipale
5 avril	14h00 à 15h00	Histo/Brico + de 4 ans - Gratuit sur réservation	Bibliothèque Municipale
15 et 16 avril	10h00 à 18h00	Festival BRETZLAINE organisé par l'Amicale des Aiguilles et du Fil	Salle des Fêtes Rittershof-fen
22 avril		Dîner dansant organisé par l'AS Betschdorf section Football avec la présence l'orchestre STÉRÉO	Escal
23 avril	09h45 à 12h00	Rencontre mensuelle automobiles anciennes, sportives ou d'exception. Entrée libre, café offert aux exposants, buvette, ambiance passionnée et conviviale	Escal - Parking à l'arrière

# NAISSANCES



Anais STECK, née le 26/02/2021,  
fille de Fabrice STECK & Sophie DANGLER

Elvis KLEIN FUCHS, né le 24/07/2021,  
fils de Thierry KLEIN & Elodie FUCHS

Mélina LIENHARDT, née le 24/01/2022,  
fille de Kévin LIENHARDT & Aurélia GREINER

Robin RAUCH, né le 28/01/2022,  
fils de Julien RAUCH & Pauline GUSCHING

Aurore GUMBINGER, née le 01/02/2022,  
fille de Florent GUMBINGER & Elise HABLITZEL

Violette THUILLAS, née le 07/02/2022,  
fille de Hadrien THUILLAS & Apolline REINHARDT

Eva MARZOLF, née le 29/03/2022,  
fille de Albert MARZOLF & Catherine DENAIS

Lucas CLAUSS, né le 15/06/2022,  
fils de Julien CLAUSS & Marie HELFRICH

Maxence HANTZ, né le 16/06/2022,  
fils de Arnaud HANTZ & Laetitia KOBLOTH

Corentin HEINRICH, né le 25/06/2022,  
fils de Sébastien HEINRICH & Valérie BOYER