



S'

Octobre 2021

Batschderfer Blatt'l

Retraite aux flambeaux pour la fête Nationale

Votre magazine
d'informations locales
Communes de Betschdorf,
Schwabwiller, Reimerswiler
et Kuhlendorf



SOMMAIRE

Mot du Maire	3
Dernières Nouvelles.....	4
Rétrospective	5
Vie communale	11
Collectivité Européenne d'Alsace.....	22
Travaux	23
Associations	26
Culture	28
Les infos	30
Noël.....	34
Les naissances	36



JULIA HERZIG-STOLTZ L'INVITÉE DE LA RÉDACTION

C'est avec son charmant accent chantant que Julia nous accueille à la Manufacture la Cigogne. Une bâtisse imposante idéalement située en face de la mairie de Betschdorf et qui, depuis 2016, porte haut les couleurs de l'entreprise qu'elle a créée avec son mari Marco. Retour sur son parcours atypique et pour le moins étonnant (la chute nous a laissés sans voix) !

Née de l'union d'un betschdorfois et d'une mère allemande, Julia voit le jour en 1981 à Baden-Baden, où elle parle exclusivement allemand et alsacien. Durant sa plus tendre enfance, elle vient régulièrement rendre visite à ses grands-parents à Betschdorf. Habitée à voyager, elle grandit tour à tour en Espagne puis en Italie, où elle fera ses études en école d'art. C'est à Gênes qu'elle rencontre Marco, un jeune italien qui étudie l'informatique puis les lettres modernes. Ils se marient et s'installent dans le Puy de Dôme, où ils créent un élevage d'ânes et commencent la commercialisation de savons au lait d'ânesse. Julia et Marco font alors partie des précurseurs sur ce marché en France. L'élevage devenant chronophage et usant, ils décident d'arrêter cette partie de leur activité pour se consacrer exclusivement à la fabrique de savons mais aussi de bougies, se formant régulièrement et recherchant régulièrement les meilleures matières premières. Le nom de leur savonnerie "Savonnerie Pézenas" évolue et devient "Manufacture la Cigogne" alors qu'ils vivent encore dans le midi. Cherchant à s'installer en Allemagne ou en Alsace, ils peinent à trouver un local idéal... trop de critères, trop de contraintes... Il se trouve que la seule bâtisse qui coche toutes les cases se trouve miraculeusement à Betschdorf, le village natal du père de Julia. Après de nombreux travaux, le couple prend ses marques et refait la généalogie du bâtiment, jusqu'à se rendre compte que la personne ayant bâti la maison (il y a 300 ans cette année) n'est autre que l'arrière grand-père de Julia lui-même (à la 11^{ème} génération). La boucle est bouclée pour ceux qui avaient choisi l'emblème de la cigogne avant même de savoir qu'ils atteriraient sur une maison alsacienne de Betschdorf.



Julia et Marco devant leur boutique

P.S. : Passionnés par l'Histoire de leur maison, Marco et Julia seraient ravis si vous aviez d'anciennes photos de la bâtisse à partager avec eux.

DIRECTEUR DE LA PUBLICATION

Adrien Weiss

RÉDACTRICE EN CHEF

Audrey Rehaïem

COMITÉ DE RÉDACTION

Anne-Lise FLEURET

Thierry HOERR

Sandy MOCHEL

Jean-Claude KOEBEL

Aline KLIPFEL

Clothilde LOGEL

Eliane MAURER

Martial BUCHY

Anne-Marie PFISTER

Stéphane PRINTZ

Sébastien GLASSEN

ILLUSTRATION POTS EN COUVERTURE

Henri Bacher

PHOTOGRAPHIES

Adrien WEISS

Audrey REHAÏEM

CONCEPTION GRAPHIQUE

Julie Bellule - www.juliebellule.com

IMPRESSION

Modern Graphic, Soufflenheim,

Imprim'Vert

Imprimé sur papier certifié FSC

DÉPÔT LÉGAL

à parution

LE MOT DU MAIRE



Au moment de l'écriture de ces lignes, les mesures sanitaires se sont partiellement assouplies même si la route est encore longue pour vaincre définitivement cet ennemi invisible...

Nous avons aussi une pensée pour toutes celles et tous ceux qui ont été ou sont encore victimes de cette pandémie, ainsi que pour tous les acteurs économiques artisans, commerçants, restaurateurs, qui ont durement souffert.

La gestion de la crise sanitaire aura monopolisé une grande partie de l'énergie et du temps des élus et du personnel communal pour organiser le quotidien de la commune et apporter des réponses aux multiples sollicitations. Les défis relevés ont autant concerné l'accueil des élèves, les protocoles sanitaires applicables à nos équipements communaux, sans oublier les multiples interventions du policier municipal sollicité en permanence.

Nous tenons donc à remercier toutes les forces vives de la commune pour leur abnégation et leur résilience, avec une mention toute particulière pour nos soignants, exerçant en libéral ou au sein de la maison de retraite, qui ont été et sont toujours fidèles à leur mission et admirables de courage dans la lutte contre le coronavirus.

Mais plus le temps passe, plus la perspective d'une sortie de crise définitive du Covid-19 s'apparente au mirage d'une oasis dans le désert : plus on lui court après, plus elle s'éloigne.

En parallèle, nous avons continué à gérer les projets structurants déjà engagés. Mais c'est là un deuxième combat contre la bureaucratie dans notre pays. Je regrette aussi qu'une entreprise implantée de longue date à Betschdorf ait abandonné son projet de création d'une nouvelle entité de production dans notre commune en raison des subventions qui lui ont été promises pour s'implanter dans un autre département de la région Grand Est.

Cependant les projets avancent à grands pas. Les études de la nouvelle école maternelle et de l'accueil périscolaire sont en phase finale et le rendu est prévu pour octobre. Espérons que la hausse spectaculaire du prix de certaines matières premières va avoir des effets limités lors de la consultation des entreprises... Je rappelle que le déplacement de cette école est la 1^{ère} étape du projet de création d'un centre bourg.

La réfection complète de la rue de la gare est aussi planifiée pour la fin de l'année. Elle englobera la création d'une aire de camping-car et la pose du réseau électrique pour une illumination future du tronçon de la piste cyclable, ainsi que le renforcement du réseau d'assainissement pour le futur lotissement derrière l'ancien restaurant de la gare.

La commune va concrétiser la création d'un nouveau restaurant dans les locaux de l'ancienne école de Nieder et ainsi se substituer au manque d'initiatives privées. Des discussions sont en cours avec la chambre de commerce, mais aussi avec des professionnels du secteur qui ont manifesté leur intérêt pour trouver un futur exploitant. L'ouverture est programmée au 2^{ème} semestre 2022.

Le dialogue entamé avec nos jeunes avait aussi mis en évidence la nécessité de créer des nouvelles infrastructures pour les jeunes de notre territoire.

Le cahier des charges pour un « pumtrack » a été finalisé et la consultation des entreprises va aussi démarrer. La réalisation dépendra de la disponibilité de l'entreprise qui sera retenue, mais nous espérons une mise en service au plus tard au 1^{er} trimestre 2022.

Nous croyons en l'avenir et l'équipe municipale travaille sans relâche afin de donner de nouvelles perspectives à notre commune pour les mois et années à venir.

Vous pouvez compter sur notre total engagement.

Soyons solidaires et avançons ensemble.

Le maire Adrien Weiss

Betschdorf 1945, en ce temps là... j'avais 23 ans

Quelques jours après la parution de la revue communale contenant l'article Betschdorf, je vous parle d'un temps.. le service de la police municipale est appelé par un riverain qui nous demande de passer à son domicile. Au 17 rue de l'église à Betschdorf, nous sonnons chez Monsieur Georges GOMILA.

A la fenêtre se présente un homme âgé avec un grand sourire, il nous regarde et nous annonce :

« **jeune homme... je suis le soldat sur la photo** »

Nous faisons immédiatement le lien avec la photographie parue dans la précédente revue communale, nous sommes émus de nous retrouver là face à cet homme, ici à Betschdorf, 76 ans plus tard... Combien de chance avons nous en mettant en avant cette photographie d'époque de retrouver l'un des 3 soldats présents et de plus à Betschdorf ?

Nous discutons un peu de sa vie et nous décidons de nous rencontrer après la Covid afin que je puisse prendre note de son histoire. Nous gardons le contact en cette période compliquée et inalement nous avons pu nous rencontrer le 05 juillet 2021 à son domicile.

Je vous propose de revivre le moment.

Je me présente **je m'appelle Georges GOMILA, j'ai 98 ans**, je suis né le 04 décembre 1922 à BOUFARIK en Algérie.

J'ai vécu jusqu'à 23 ans à BOUFARIK avec mes parents, j'ai travaillé aux chantiers de jeunesse à MOUSSAIA les mines. Puis il y a eu la guerre en Europe. **J'ai été incorporé dans le 1^{er} tirailleur Algérien.**

Un gradé où j'étais affecté connaissait mes parents, il m'a dit « tu ne resteras pas dans ce régiment je vais t'envoyer au 1^{er} régiment choc à STAOUILI ».

Nous avons été formés pour combattre HITLER et ses hommes en Europe.

Nous avons ensuite pris des bateaux pour débarquer en Corse que nous avons libérée en 72h et chasser de là les Italiens et les allemands qui eux se sont retirés sur l'île d'Elbe.

De Corse nous nous sommes rendus à Toulon afin d'attaquer les forts qui protègent la ville et tenus par les allemands.

Après ces combats nous prenons la direction de Dijon par une route nationale pour arriver dans les Vosges. De là nous nous sommes rendus dans le Haut-Rhin pour les combats de la poche de Colmar.

Notre compagnie se rend au 152^{ème} régiment de Colmar dans une caserne évacuée, laissée à l'abandon par les allemands. Nous y déposons notre paquetage, certains hommes restent sur place dans l'enceinte militaire, d'autres comme moi cherchions à manger dans les maisons aux abords immédiats de la caserne.

Quelques victuailles récupérées, posés contre un mur nous mangeons ce que nous avons et d'un coup des grosses explosions se font entendre et ressentir. 3 étages de la caserne se sont effondrés, nous fonçons nous cacher dans des tranchées creusées dans la cour de celle-ci.

Il était minuit ce jour là, **toute la caserne avait été minée par les allemands qui l'ont faite exploser.** Beaucoup de mes camarades sont morts et de nombreux matériels ont été détruits.

Pour ma part, **je m'occupais de la paye des soldats de mon régiment**, avec l'explosion tous les papiers furent détruits, nous avons dû recréer tous les documents avec l'aide de deux camarades instituteurs WARLOU et MORGAY.

Le lendemain **nous avons comme mission de rejoindre l'Allemagne**, nous passons par Soultz-matt les bains et remontons vers le nord de l'alsace.

Nous effectuons une halte d'une dizaine de jours à Betschdorf car les combats entre les américains et les allemands font rage à Hatten et Rittershoffen.

Nous sommes posés près du Baschgraben devant l'actuelle usine WIENERBERGER, à quelques kilomètres des violents combats. **Nous profitons de ce moment de repos pour faire une photo sur laquelle vous me voyez il y a 76 ans maintenant (je suis le soldat de gauche).**

En seconde ligne des combats, je profite de ce moment de répit pour laver quelques effets personnels. Pour ce faire **je m'adresse à une famille qui habitait face au tabac actuel dans la Grand rue.**

En rencontrant cette famille, **je tombe sur leur fille Lucie**, qui a le même âge que moi, nos regards se sont croisés et **un amour était né...**

Le temps passe trop vite, notre détachement doit repartir en direction de l'Allemagne pour repousser les allemands chez eux, j'annonce à Lucie que je reviendrai vite, je note son adresse et **le cœur serré je repars au combat.**

Nous traversons le Rhin à Lauterbourg en direction de Karlsruhe, un arrêt à Ravensburg puis direction le lac de Constance. Nous croisons de nombreux soldats allemands qui ont semblablement notre âge voire moins, ils ont abandonné leurs armes et uniformes et courent à travers bois vers leur patrie natale. Il était possible de voir la peur dans leurs yeux, tout comme dans les nôtres.

Nous nous retrouvons à la frontière autrichienne et enfin **le 08 mai 1945 l'armistice est prononcée**, enfin notre parcours meurtrier s'arrête et nous reprenons la direction de la France, libre..

Je regarde mon camarade MEDAL, **nous sommes heureux de repartir chez nous.**

De retour en Algérie, je me fais démobiliser et je retourne travailler à ce qui est semblable à l'EDF en France.

Nous avons entretenu une correspondance avec Lucie depuis notre rencontre à Betschdorf, **je me marie avec LUCIE GREINER à Niederbetschdorf le 24 avril 1950. Nous partons vivre en Algérie** jusqu'à l'indépendance de celle-ci en 1962. Mon épouse travaillant dans un jardin d'enfants à Alger, pour ma part je reste toujours employé de la filiale EDF en Algérie.

En 1962, nous regagnons Betschdorf avec notre fille où nous nous installons au 17 rue de l'église, maison que j'occupe encore actuellement à 98 ans.

Mes souvenirs restent quasiment intacts sur cette période sombre.



Je suis content que Sébastien se prenne du temps de rechercher les traces des hommes qui ont fait notre histoire.

Rédacteur Sébastien GLASSEN
propos Georges GOMILA

NETTOYONS LA NATURE

Plus de 130 habitants, petits et grands, étaient au rendez-vous samedi 29 mai pour réaliser la première édition de l'opération « Nettoyons la nature » à Betschdorf et ses communes associées.



Sous l'impulsion de l'adjointe au maire chargée de la jeunesse, Sandy Mochel, et du Conseil Municipal des Enfants (CME), l'action a pu être réalisée comme prévu. Le soleil étant de la partie, les bénévoles ont pu profiter pleinement de cette matinée dédiée à la sensibilisation des déchets jetés dans la nature.

Cette matinée citoyenne a débuté à 9 heures avec la toute première allocution des enfants du CME. Plusieurs groupes de cinq personnes se sont formés et ont chacun couvert un secteur défini en amont. Trois sacs ont été distribués par groupe : un pour le verre, un pour la ferraille et un pour les autres déchets, qui ont été encore une fois, triés par les agents communaux. Cette matinée avait essentiellement pour objectif de **sensibiliser les habitants sur le fait que jeter des déchets n'est pas sans conséquence pour l'environnement** et que certains mettent parfois très longtemps à se désagréger.

« En devenant acteur, en montrant l'exemple, en prenant conscience, nous pouvons tous ensemble améliorer notre planète », a commenté Sandy Mochel.

Message que les enfants du CME ont également voulu faire passer en réalisant des affiches le 19 mai à la bibliothèque municipale de Betschdorf - lesquelles ont été affichées aux fenêtres. Le camion des déchets était bien rempli et la bonne humeur était de mise. Après l'effort le réconfort, grâce à l'association de pêche de Betschdorf qui a organisé une collation vers 11h30.

Cette action n'aurait pu se faire sans la participation du CME, de l'AAPPMA, des agents techniques, du policier municipal Sébastien Glassen, du syndicat mixte de collecte et de traitement des ordures ménagères, des élus et surtout des participants.



JULIA HERZIG-STOLTZ :

L'INVITÉE DE LA RÉDACTION

Ayant notre boutique ouverte le samedi, Marco et moi regrettons de ne pas pouvoir participer à ce genre de manifestations mais nous admirons et saluons toutes les personnes qui se sont mobilisées pour cette action au service du bien-vivre ensemble.

CÉRÉMONIE DU 14 JUILLET

La commémoration du 14 juillet s'est déroulée le 13 juillet, place de l'Église Sainte Marie à Betschdorf.



Le maire Adrien Weiss a tenu à remercier, pour leur présence, les anciens combattants, accompagnés par le porte-drapeaux toujours aussi fidèle, le capitaine Fabien Hardy, commandant du 1^{er} escadron du 2^e régiment des Hussards, le capitaine Gautier Damel, commandant en second de la gendarmerie de Wissembourg, Benoît Schmitz et les membres de la Musique municipale, le sergent Pascal Kreiss et les pompiers présents, les élus et les anciens élus du conseil municipal, les maires honoraires Antoine Remmy et Laurent Mosser.

Les membres du conseil municipal des enfants étaient également présents pour leur toute première commémoration officielle. Avant le dépôt de gerbe, Sandy Mochel, adjointe à la Jeunesse s'est exprimée : « Après une année compliquée, suite à la crise sanitaire, où toutes les commémorations officielles se sont tenues à huis clos, c'est un immense plaisir

de se retrouver ce soir ici, ensemble, à commémorer la Fête Nationale, en présence du conseil municipal des enfants, pour leur première cérémonie officielle. C'est avec fierté et impatience que les jeunes élus(es), vont vous faire lecture d'un poème de Manuela Maria, qui s'intitule Fête Nationale ».

Le policier municipal et ancien pompier, Sébastien Glassen, a reçu une médaille. La cérémonie a aussi été l'occasion de remettre médailles, diplômes et nouveaux grades aux sapeurs-pompiers. L'assemblée a ensuite été invitée à partager la soirée en participant au défilé les menant à la salle des fêtes de l'Escal, où ont eu lieu le bal et le feu d'artifice. Des lampions ont pu être distribués à tous les enfants avant le départ de la marche. La petite restauration était assurée par l'association Naveco de Betschdorf et l'animation musicale par l'orchestre « Crazy Love ».



DISTRIBUTION DES WECKELE DU 14 JUILLET À L'ÉCOLE ÉLÉMENTAIRE

L'association BVN (Betschdorf Vision Nouvelle), en collaboration avec la commune de Betschdorf, a souhaité cette année réintroduire la traditionnelle distribution des "14 juillet Weck" (la brioche du 14 juillet avec sa tablette de chocolat) à tous les enfants de l'école élémentaire de Betschdorf. Elle a eu lieu le vendredi 2 juillet au courant de l'après-midi.

La boulangerie JUND était en charge de la réalisation des 260 brioches.



RÉTROSPECTIVE

JULIA HERZIG-STOLTZ :
L'INVITÉE DE LA RÉDACTION

J'apprécie beaucoup notre bibliothèque municipale qui propose chaque année des expositions et des animations très intéressantes. C'est toujours un plaisir d'y rencontrer Martine, pleine d'énergie et toujours si souriante !

GRAINOTHÈQUE ET BOÎTE À IDÉES



Mercredi le 17 février, un après-midi décoration de la grainothèque a eu lieu en bibliothèque municipale de Betschdorf, avec la participation des enfants du CME ! Ils en ont profité pour décorer également les futures boîtes à idées qui verront bientôt le jour.

La date de mise en service sera communiquée ultérieurement ; ces boîtes resteront en place une quinzaine de jours et seront par la suite dépouillées par le CME. Une réponse sera donnée à chaque idée (soit par la positive, soit par la négative) sous forme de tableau d'affichage.

Tous les enfants seront invités à écrire leurs idées sur une petite feuille et à les insérer dans la fameuse boîte à idées. Une boîte à idées sera installée à l'école élémentaire de Betschdorf, une deuxième à la bibliothèque municipale.

LIVRES EN FÊTE



La bibliothèque municipale, comme chaque année, a organisé son exposition « Livres en fête ». Cette année le thème choisi était « Arbres et Forêts ». Initialement prévue le week-end du 13 et 14 février, cette exposition a finalement eu lieu du 6 au 30 juin.

L'ensemble des enfants des écoles de Betschdorf et Schwabwiller ont participé à cet événement. Les créations des élèves, accompagnés de leur maître ou maîtresse, étaient artistiquement diversifiées. Un grand bravo à chacun d'eux. Martine, pour ceux qui la connaissent, se prépare déjà pour le thème de l'année prochaine... À votre avis, quel thème va-t-elle choisir ?

JULIA HERZIG-STOLTZ :
L'INVITÉE DE LA RÉDACTION

C'est une chance d'avoir un policier municipal si engagé dans la vie du village. Sébastien est très apprécié par les habitants de Betschdorf et nous partageons avec lui la même passion pour l'Histoire.



L'APPRENTISSAGE DU VÉLO À L'ÉCOLE ÉLÉMENTAIRE

Le 14 juin, Sébastien Glassen, le policier municipal de Betschdorf, a réalisé une action en tant que formateur en prévention routière dans le cadre du protocole national « Savoir rouler à vélo ». Cette action regroupe 3 blocs : savoir pédaler, savoir circuler et savoir rouler à vélo.



Cela s'est passé à l'école élémentaire de Betschdorf avec les classes de CM2 bilingue et monolingue.

Le matin : partie théorique avec des supports tels que le livret pédagogique et un écran en interaction.

L'après-midi : vérification des vélos avec réalisation d'une fiche de contrôle à remettre aux parents pour l'absence des éléments obligatoires. S'en est suivi un passage sur circuit avec conseils de perfectionnement et de sécurité.

HOMMAGE À JEAN-CHARLES MATHIAS, UN HOMME AU SERVICE DE SA COMMUNE

Entré au service de la commune au sein de l'équipe technique qu'il a dirigé près de 20 années, Jean Charles est devenu très rapidement un pilier de l'organisation communale. Nul ne connaissait mieux les équipements communaux, les besoins en entretien du matériel ou encore les attentes de la population tout au long de l'année.



Dès la vacance du poste d'adjoint responsable des travaux et de l'équipe technique, sa nomination à ce poste devenait presque une évidence. Il n'a compté ni son temps ni son énergie pour faire avancer des nombreux projets d'investissement et pour organiser au quotidien les innombrables travaux d'entretien.

L'arrêt de son activité pour raisons de santé en 2018 a laissé un grand vide dans l'organisation communale.

Les habitants de Betschdorf se souviendront d'un homme d'une très grande gentillesse et d'un élu compétent et disponible.

BALADE DES 4 VILLAGES

Un temps idéal et le bonheur de se retrouver enfin dans une semi-liberté après une si longue période de confinement et d'interdiction, auront été des facteurs déterminants pour le succès de la traditionnelle Balade des 4 villages.

Il faut rattraper le temps perdu. Avec cette crise sanitaire, les associations ont trouvé le temps long ; alors dès qu'il a été possible de rallumer la flamme, elles n'ont pas hésité à reprendre du service.

Le succès a été au rendez-vous, ils ont été pas loin de 450 marcheurs et cyclistes grands et petits, à emprunter les différents parcours sous un soleil magnifique et dans un décor très agréable.

Les bénévoles de l'association du tennis de table se chargeaient cette année des inscriptions aux différents parcours et œuvraient également sur les différents arrêts du parcours famille en animant notamment une initiation au tennis de table, suivi d'un chamboule-tout et d'une course de sacs à patates.

Après une première halte à Schwabwiller pour une petite collation au stand de la Chorale Sainte-Cécile, une autre halte était également prévue à Reimerswiller au stand d'Elsass Poney qui proposait de petites balades.

Tous les participants ont pu se retrouver à la salle des fêtes de Reimerswiller autour d'une excellente tarte flambée dont le service en salle était assuré par l'association culture et loisirs avant de repartir à pied ou en autocars anciens vers Kuhlendorf, où l'Amicale des aiguilles et du fil ont régalaé les marcheurs avec un énorme choix de gâteaux, d'un petit café et le tout dans la bonne humeur.

Un vrai bonheur que de marcher pour le plaisir, surtout en ce moment.



JULIA HERZIG-STOLTZ :
L'INVITÉE DE LA RÉDACTION

À titre personnel j'aime beaucoup l'enclos à cigognes. Je recommande toujours aux touristes d'aller y faire un tour quand ils visitent notre village et ils sont absolument ravis de le découvrir !

ENCLOS À CIGOGNES



QU'ADVIENDRA T'IL DU PARC À CIGOGNES ?

L'enclos des cigognes situé à l'endroit où seront construits la nouvelle école maternelle et le périscolaire va disparaître.

L'équipe municipale a décidé de le transférer de l'autre côté de la rue du Bahnhof. L'emplacement choisi, avec l'accord de la LPO (Ligue de Protection des Oiseaux) se situe derrière l'actuel terrain de jeux entre l'Escal et la piscine.

Le nouvel enclos sera donc installé avec les 5 mâts à nids extérieurs, à côté du futur Pumptrack. Ainsi les habitants de Betschdorf bénéficieront d'une belle zone d'animation très intéressante pour les enfants, les jeunes et les familles.

Bien sûr, les choses ne sont jamais simples : pour déplacer l'enclos des cigognes et les mâts pour les nids, un dossier important a été déposé auprès de la DREAL et de la préfecture pour obtenir l'autorisation de le réaliser. Rien n'est encore acquis.

Une demande de devis a été déposée auprès de trois entreprises de métallerie pour la fabrication et le montage de la nouvelle structure métallique de l'enclos.

Les délais impartis sont courts, du fait qu'on ne peut pas toucher aux nids des cigognes avant la fin septembre, les délais d'installation sont relativement serrés. Objectif : transférer les cigognes dans le nouvel enclos avant le 15 décembre.

LA RENTRÉE SCOLAIRE À BETSCHDORF ET À SCHWABWILLER

Cette rentrée 2021 est bien engagée, avec malgré tout un nouveau protocole sanitaire à respecter dans les écoles.

A l'école maternelle de Betschdorf, il y a quelques changements au sein de l'équipe des enseignantes des 5 classes.

Un poste s'est libéré avec le départ de M. Muller qui a été nommé dans une autre école. Ainsi c'est Mme Stéphanie Kuhn qui rejoint l'équipe pédagogique. Elle a la classe des petits et grands monolingues alors que Mme Stéphanie Biricik assure l'enseignement auprès des petits et moyens monolingues.

Mesdames Sabine Hollaender et Caroline Stoetzel ont la responsabilité des deux classes de moyens et grands bilingues, l'enseignement bilingue s'organisant sur deux jours de classe en allemand avec Mme Stoetzel et les deux autres jours avec Mme Hollaender en français.

La Directrice, Mme Nathalie Koebel, prend la troisième classe de moyens bilingues avec Mme Audrey Loisel qui y enseigne le français les lundis, jours de décharge de la Directrice.

L'équipe des Atsem de l'école maternelle se compose d'une titulaire (Mme Dominique Lemarié) et de deux contractuelles (Mmes Pearl Fey et Anais Thalmann) ainsi que deux apprenties Mme Chloé Lelièvre et Mme Laura Ertz.

Les effectifs sont de 127 élèves soit 68 élèves en enseignement bilingue et 59 en monolingue.

A l'école élémentaire, les 10 classes soit 248 élèves (135 monolingues et 119



bilingues) sont sous la responsabilité de la Directrice et des enseignants déjà en place l'année dernière.

En monolingue, M. Alain Suss assure les cours au CE2 /CM1 tandis que Mme Catherine Sommer prend la classe CM1/CM2 et Mme Myriam Diebolt le CE2. Mme Joëlle Criqui est en charge des élèves du CP et Mme Myriam Diebolt de la classe du CE1.

La Directrice, Mme Christine Dresch enseigne les jeudis et vendredis dans le CP/CE1, secondée les lundis et mardis, jours de décharge de la Directrice, par Mme Sophie Kallenbach. La directrice est ainsi disponible pour les rendez-vous avec les parents ou les questions par téléphone les lundis et mardis.

Dans les classes bilingues, Mme Isabelle Zitte intervient en allemand dans le CM1 et le CE2 alors que Mme Aurélie Printz fait les cours en français dans ces deux classes.

Mme Christelle Hollender enseigne l'allemand et le français dans la classe de CM2 alors qu'Amandine Schiestel fait l'enseignement du français dans le CE 1 et le CP. C'est Mme Stéphanie Eckert qui fait l'enseignement en allemand au CP et Mme Eva Klein au CE1.

A l'école maternelle de Schwabwiler, ce sont 17 élèves qui retrouvent cette année la Directrice Mme Géraldine Gehin, secondée par Mme Carol Hartweg et l'Atsem Mme Karen Hubrecht.



L'EHPAD

JULIA HERZIG-STOLTZ :

L'INVITÉE DE LA RÉDACTION

C'est lors d'une visite à ma grand-mère Marlène, pensionnaire aux Aulnes, que j'ai pu voir le robot Lana en fonction et que j'ai pu constater le bonheur des résidents.

LE ROBOT LANA FAIT SON ENTRÉE À L'EHPAD "LES AULNES"

Patricia Zahnour, cadre de santé à l'Ehpad de Betschdorf depuis décembre 2018, s'est fixé l'objectif de divertir au maximum les 60 résidents et de leur apporter du bien-être. L'établissement vient de se doter d'un robot interactif pour les seniors. C'est à l'étage que se repose Lana. Lana est un robot interactif qui prend la forme d'un phoque, animal peu connu qui suscite la curiosité et arbore des traits apaisants et accueillants. Lana réagit aux tonalités, aux émotions auxquelles elle peut répondre en bougeant la tête, clignant des yeux, en bougeant ses nageoires et en émettant des sons. Elle encourage la communication et la tendresse.

Lana peut calmer les angoisses

Le personnel de l'Ehpad a déjà pu observer les bienfaits de ce robot sur les résidents. Certains, qui d'ordinaire communiquent peu, ont pu s'exprimer en transférant leurs émotions sur ce robot et permettre à l'équipe de soignants d'identifier plus précisément leurs envies, besoins et mal-être.

Le robot facilite la mise en place du lien de confiance avec une alliance thérapeutique entre le soignant et le soigné. Des études ont montré que Lana pouvait calmer les angoisses, l'agressivité, lutter contre l'isolement et améliorer l'humeur des résidents. Phénomènes qui ont effectivement déjà été observés à l'Ehpad. Ce robot aide certains résidents à mieux s'endormir car ils sont apaisés. D'autres sont moins angoissés – Lana favorise une prise en charge non-médicamenteuse contre l'angoisse.

7 000 euros financés par l'ARS

Actuellement utilisé individuellement afin de respecter les règles sanitaires, le robot pourra mobiliser en groupe quand la situation le permettra. L'acquisition de Lana a représenté une dépense de presque 7 000 euros, totalement prise en charge par l'Agence régionale de la santé (ARS). Patricia Zanhour et tout le personnel de l'Ehpad tiennent à remercier toutes les personnes ainsi que l'association « Les Aulnes » pour leurs différents dons.



DES ACTIVITÉS VARIÉES

Au rez-de-chaussée de l'établissement, on trouve un **salon de coiffure et de bien-être** avec des lumières apaisantes. Dans la salle des repas, un projet est en cours pour remplacer les tables et les chaises afin que cela ressemble plus à un **restaurant** qu'à une cantine. **La cuisine thérapeutique et la bibliothèque** se sont installées

à l'étage. Un petit groupe de résidents, avec l'aide d'une animatrice, cuisine ses repas de midi, comme à la maison. Les résidents mangent dans les assiettes d'époque avec le contour doré ou argenté – de quoi leur rappeler leur vaisselle et engendrer des

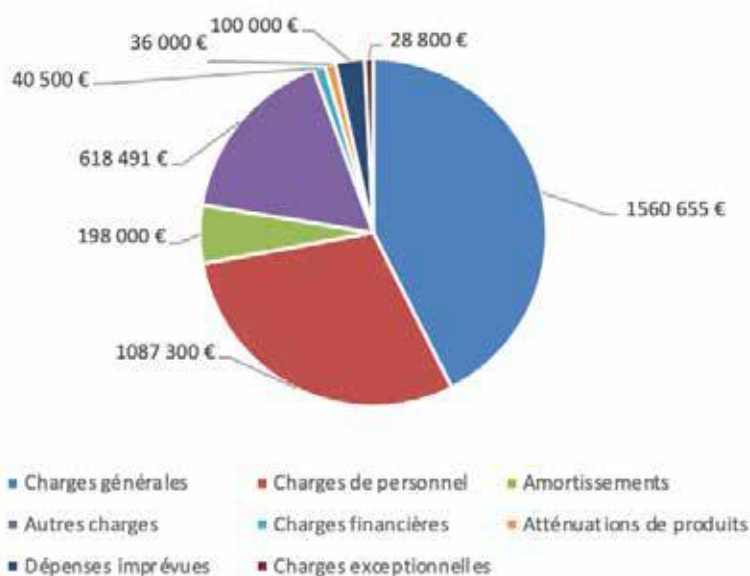
discussions. Après le repas, ils peuvent profiter du salon de thé, spécialement aménagé dans le couloir à côté de la cuisine. Ils peuvent également faire du **shopping**. Depuis mercredi 7 juillet, jour de l'inauguration de la bibliothèque, les résidents peuvent emprunter des livres. Un coin canapé a été spécialement aménagé pour ceux qui souhaitent lire sur place. La commune a mis à disposition des étagères permettant d'y poser les livres. À l'extérieur, un projet qui a débuté il y a deux ans a également vu le jour. Il s'agit du « **poulailler d'Alfred** », entièrement conçu par les résidents eux-mêmes, qui accueille deux poules naines, Cocotte et Pipette.



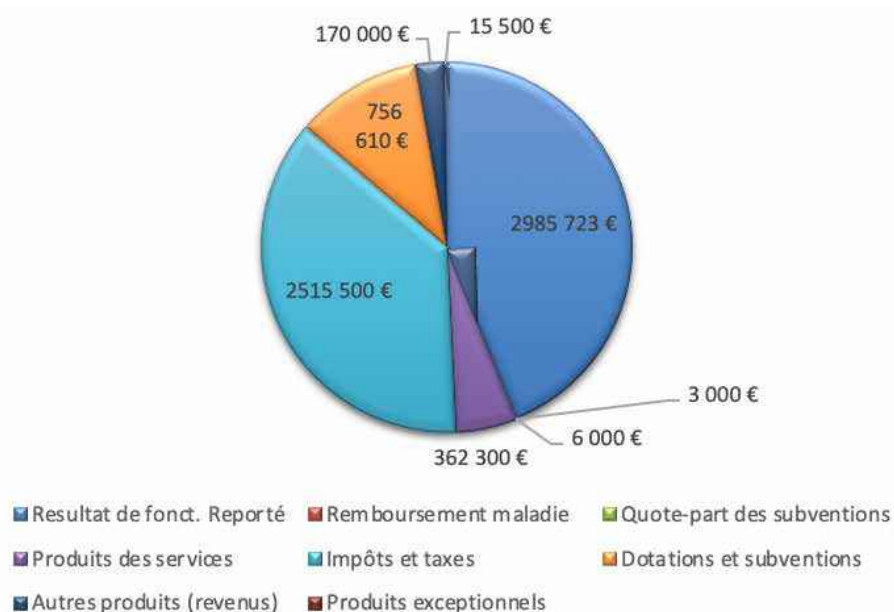
Le budget communal 2021 est sensiblement sur la même base prévisionnelle que les années précédentes. Avec un budget équilibré à 6 814 633€, l'objectif est de pouvoir ressortir une capacité d'autofinancement permettant de futurs investissements.

En termes de dépenses de fonctionnement, les postes les plus importants restent les dépenses à caractère général avec les charges de personnel. Les recettes des impôts et des dotations permettent, quant à elles, de pouvoir réinvestir d'une année sur l'autre.

Dépenses prévisionnelles de fonctionnement 2021



Recettes prévisionnelles de fonctionnement 2021



NOUVEAUX AGENTS COMMUNAUX

De gros investissements engagés... sur 2021

Les objectifs de l'équipe municipale en place sont multiples : Créer les services nécessaires pour satisfaire la population.

- Ainsi, le développement d'un centre bourg plus dynamique commence par libérer du foncier en déplaçant l'école maternelle à proximité de l'école élémentaire, à laquelle sera annexée une structure périscolaire dont la Communauté de Communes en détiendra la compétence. Le chiffrage définitif de ces établissements ne sera connu qu'en septembre/octobre 2021. Un point détaillé sera alors fait lors d'un prochain bulletin communal.
- La fin des travaux du pôle santé pour 70 500€
- La réhabilitation de l'ancienne école de Nieder en restaurant pour 400 000€ (montant budgété dans l'attente d'un chiffrage plus précis)
- Des travaux d'aménagements et d'entretien à l'ESCAL et à la piscine pour respectivement 79 500€ et 54 086€
- La réfection et la sécurisation de la rue de la Gare pour 822 000€
- Des travaux d'éclairage public pour 220 000€
- La réalisation d'un pumptrack pour 150 000€

Et bien d'autres petits investissements...

Les budgets annexes :

Le budget régie de distribution de chaleur s'équilibre en fonctionnement à 502 365€ et à 183 210€ en investissement.

Le budget transports scolaires s'élève quant à lui à 15 000€ sur cette année 2021.

UNE NOUVELLE ATSEM POUR L'ÉCOLE MATERNELLE DE BETSCHDORF

Après un virage professionnel à 180°, Pearl FEY a intégré l'équipe d'ATSEM de l'école maternelle de Betschdorf depuis le 8 mars 2021. Auparavant, elle travaillait dans le commerce.

Nous lui souhaitons la bienvenue.



Pearl FEY

UNE NOUVELLE RECRUE AU SEIN DU SERVICE TECHNIQUE

Depuis le 16 mars 2021, Laurent RUBY est venu étoffer les rangs du service technique. Avant de devenir agent polyvalent au sein de la commune, il a été électricien-mécanicien et depuis 2017, il travaillait au sein du Conseil Départemental du Bas-Rhin en tant qu'agent d'exploitation des routes.

Nous lui souhaitons également la bienvenue.

LES ÉTUDIANTS TRAVAILLENT SUR UN PROJET DE CENTRE-BOURG

Dans le cadre du projet de développement du Centre Bourg de Betschdorf, projet phare de la mandature, l'Université de Strasbourg (UNISTRA) a organisé un stage de terrain à Betschdorf sur la semaine du 17 au 21 mai, avec les étudiants de 3ème année de licence « Géographie et Aménagement ».



Photo DNA - Léa SCHNEIDER

Les étudiants ont abordé 4 thèmes pour valoriser et dynamiser le centre bourg de Betschdorf : l'identité, ses besoins commerciaux, la construction d'une halle couverte multi-usage et la mobilité.

Le compte rendu de leurs travaux a été réalisé le samedi 22 mai à l'ESCAL de Betschdorf.

L'identité de Betschdorf :

- Fusion Niederbetschdorf/ Oberbetschdorf en 1971
- Fusion Betschdorf/Schwabwiller/ Kuhlendorf/Reimerswiller en 1972
- Population pérenne avec 4161 habitants dont 21% ont moins de 20 ans et 26% ont plus de 60 ans.
- Le Moulin Altmuehle (patrimoine)
- La forêt (bois utilisé pour la cuisson des poteries, chauffage et construction)
- L'agriculture (marqueur essentiel)

- Wienerberger qui utilise la même matière première que la poterie

Ses besoins commerciaux :

Les habitants sont à la recherche de commerces essentiels, pratiques et accessibles, des commerces de proximité, de convivialité avec un café restaurant, de conforter le commerce existant, de donner de l'importance à la jeunesse... de renforcer l'existant en le complétant en réactivant par exemple l'association des commerçants.

Il pourrait y avoir dans ce centre bourg :

- Une halle couverte
- Une fontaine encastrée à jet d'eau

- Une boulangerie / salon de thé
- Un restaurant
- Une bibliothèque/ café / annexe d'animation / co-working
- Une boucherie / traiteur / bio
- Des locaux vacants
- Un espace central et un théâtre de plein air
- Un air de jeux pour les 3-12 ans
- Un stationnement pour les vélos

La Halle couverte multi-usages pourrait accueillir :

- Des marchés avec des produits locaux
- Des évènements commerciaux, culturels
- Le Musée de la Poterie
- Les associations de la commune

La mobilité se traduirait par le cheminement et l'accessibilité du site en conservant l'espace actuel Rue de l'Avenir, en créant un accès rue de la Charrue en retirant la grande haie entre Intermarché et l'école maternelle, en remplaçant des parkings existants par un accès piéton.

Les parkings seraient végétalisés et la rue de l'Avenir arborée d'arbres.

Afin de sécuriser les routes à l'échelle du Bourg, les étudiants proposent des places de stationnement bleu et des potelets au niveau du tabac pour réaliser un système de chicane avec un sens prioritaire pour laisser la place aux piétons. Ils proposent également un nouveau plan de circulation avec un sens unique sur toute la rue de l'Avenir, ce qui aurait un effet de gain de place et donc plus de sécurité pour les piétons et surtout pour les poussettes.

Ce centre bourg aurait pour vocation d'en faire un lieu de rencontre, un espace de convivialité, de donner de la visibilité à la rue de l'Avenir, de créer un lieu de cohésion et de mixité sociale.

Monsieur le Maire, Adrien WEISS, a relevé des points ayant des propositions intéressantes et a remercié les étudiants pour cette étude très pertinente.



SCHWABWILLER : LE CHALET DES PAINS REPRIS ET REBAPTISÉ « L'ATELIER ».

Une nouvelle boulangerie-pâtisserie ouvrira ses portes fin octobre - début novembre en lieu et place du « Chalet des Pains » à Schwabwiller.

L'annonce passée par la commune pour trouver un nouvel exploitant pour le local fermé au début de la crise sanitaire en 2020 a retenu toute l'attention d'un jeune couple de boulangers de Quatzenheim qui souhaitait s'installer à son compte et qui est littéralement tombé sous le charme du local et du village.

Diplômés en boulangerie et en pâtisserie et très complémentaires par leurs formations et leurs personnalités : Magalie est Maître boulangère et pâtissière.

Cyril est diplômé en boulangerie, pâtisserie et dispose également d'un CAP cuisine. Passionnés par leur métier, les gammes de pains proposées seront entièrement façonnées à la main, sans additifs et uniquement au levain naturel. Ils souhaitent proposer une gamme BIO, une gamme traditionnelle, ainsi qu'une gamme inédite composée de pains aux saveurs originales et évoluant tout au long de l'année.

La production sera entièrement réalisée sur place, tout comme la cuisson qui sera elle, étalée sur la journée afin d'offrir des produits avec un maximum de fraîcheur. Tout en proposant des produits classiques de la boulangerie-pâtisserie, les nouveaux gérants vont apposer leur touche personnelle. « Tout sera fait maison, précise Cyril, avec des ingrédients essentiellement locaux et nous allons offrir une plus grande variété de pains spéciaux. » De son côté, Magalie va faire profiter les clients de ses compétences en

proposant des pâtisseries et viennoiseries entièrement faites maison qui seront à la fois originales et créatives, suivant la saisonnalité. Ils compléteront l'offre par une partie traiteur, notamment des pizzas, paninis, sandwiches et petites salades.

Le rendez-vous est pris avec les agriculteurs locaux pour privilégier les circuits courts.

Le couple s'est installé ce début du mois de juillet sur Schwabwiller pour suivre le déroulement des travaux. Magalie et Cyril ont entièrement imaginé le nouveau laboratoire et ont redonné un coup de jeune à l'intérieur de la boutique. Ils sont plein d'idées et très motivés pour ce beau projet.

Nous leur souhaitons beaucoup de succès dans ce défi professionnel...

La boulangerie-pâtisserie « L'ATELIER » sera ouverte du mardi au vendredi dès 5h30 du matin jusqu'à 19 h (avec une coupure à 13h30), ainsi que le samedi et le dimanche jusqu'à 12h30.

A l'heure où nous écrivons ces lignes, la date exacte d'ouverture n'est pas encore précisée.



BILAN DES ACTIONS DU CME ET FONCTIONNEMENT POUR L'ANNÉE À VENIR



Renouvellement exceptionnel des élus (es)

Au vu du contexte sanitaire et des difficultés rencontrées pour nos jeunes dans l'exercice de leur fonction d'élue(e) : absence aux cérémonies officielles, impossibilité de participer à certaines sorties...

nous souhaitons exceptionnellement prolonger leur mandat d'une année surtout que la plupart nous en ont fait

part régulièrement !

cette prolongation amène à un changement d'horaire et de lieu étant donné que certains (es) élus (es) sont au collège depuis cette rentrée scolaire. Il leur est donc proposé une réunion toutes les 5 semaines, le mardi soir de 18h à 19h en salle du conseil municipal.

PROJETS RÉALISÉS

Même si la quasi-totalité des projets du CME ont pu aboutir cette année, cette crise sanitaire nous aura laissés un petit goût d'inachevé !

Bilan des actions de l'année 2020/2021

Projets réalisés

- Nettoyons la nature (qui sera reconduit annuellement)
- La boîte à idées sera mise en place dès cette rentrée scolaire en bibliothèque et à l'école élémentaire.
- Apporter un peu de joie aux personnes âgées (des cartes de vœux ont été remises à nos aînés)
- Changement de la sonnerie de l'école à chaque saison.
- Récupération pour aider les associations.

Projets en cours de réalisation

- Rebooster le parcours de santé via une journée participative citoyenne
- Installation de bornes électriques (projet d'aménagement dans le cadre d'une nouvelle aire de camping-car)
- Création d'un jardin public avec fontaine (projet centre -bourg)
- Pumptrack (en cours)
- *Reste à finaliser l'armoire à livres !*

DEUX NOUVELLES ACTIONS DE COLLECTE ONT VU LE JOUR EN LA COMMUNE DE BETSCHDORF, SOUS L'IMPULSION DU CONSEIL MUNICIPAL DES ENFANTS

CHATS LIBRES : LE RECYCLAGE AU SERVICE DE LA PLANÈTE ET DES CHATS

Nouvelle action du conseil municipal des enfants de Betschdorf : la collecte des fournitures de bureau usagées comme les stylos, surligneurs, marqueurs, feutres... Avec l'association Les Chats libres. Cette action permettra de soigner des chats.

La commune de Betschdorf s'associe à l'association Les Chats libres en mettant en place des bacs afin de collecter des fournitures scolaires usagées. Ils sont installés à la mairie, à la bibliothèque municipale, à l'école élémentaire et l'école maternelle de Betschdorf.

L'association Les Chats libres a été créée en 1988 à Nîmes et fonctionne uniquement avec des bénévoles. L'association recycle des fournitures scolaires usagées, des cartouches d'imprimantes, des emballages plastiques, des capsules Dolce Gusto... La commune de Betschdorf a retenu le recyclage des fournitures scolaires, en partenariat avec l'association de Wolfisheim, près de Strasbourg.

Des personnes nourrissent personnellement, surveillent et soignent les chats sans propriétaire et cette association peut leur apporter une aide. Les chats sont stérilisés pour éviter une prolifération qui engendre une vie de misère et de souffrance. C'est aussi un service d'hygiène publique qui est rendu aux concitoyens. Cette solution éthique est bien moins coûteuse, car plus efficace à long terme que l'euthanasie. En 2020, 874 chattes et 481 chats en été stérilisés, 650 chats ont été soignés et 711 ont pu être adoptés.

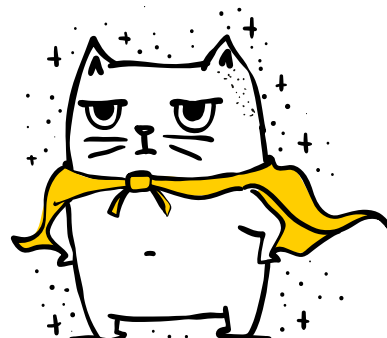
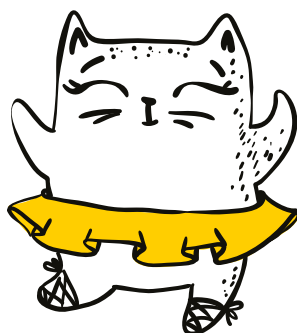
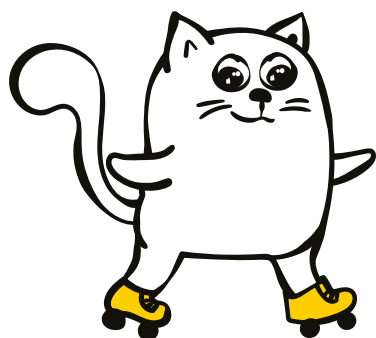


Allier environnement et protection animale

La société de recyclage, après réception des fournitures, donne une compensation financière qui permet à l'association de régler des factures vétérinaires et bien d'autres...

Il faut 90 kg de déchets pour payer une stérilisation !

Cette action allie donc recyclage, environnement et protection animale.



SOLIDARITÉ : LA COMMUNE COLLECTE LES BOUCHONS



La commune de Betschdorf a acquis deux bacs afin de collecter des bouchons de l'Espoir, installés à la bibliothèque municipale.

Chacun peut venir y déposer ses bouchons. L'initiative de collecte de bouchons fait partie d'une des actions de solidarité réalisées par le Conseil Municipal des Enfants de Betschdorf et de ses communes associées sur le thème « aide à la personne ».

LES BOUCHONS SONT RECYCLÉS

Créée en janvier 2008, l'association Bouchons de l'espoir 67 a pour but de récolter les bouchons en plastique, en liège et en liège synthétique afin de pouvoir participer au financement de matériels médical pour des personnes en situation de handicap. Basée à Scherlenheim, elle compte près de 160 bénévoles répartis dans le département et 250 points de collecte.

Après avoir été triés par les bénévoles, les bouchons sont stockés pour être revendus à des sociétés spécialisées dans le recyclage. Les bouchons en plastique sont réutilisés pour fabriquer par exemple des palettes, des arrosoirs. Ceux en liège le sont pour réaliser des sous-plats, des panneaux isolants,... Et pour finir, les bouchons en liège synthétique peuvent être réutilisés pour créer des lattes de sommier.

PARTICIPER AU FINANCEMENT DE MATÉRIEL MÉDICAL

Avec le bénéfice de la vente de ces bouchons, l'association participe aussi au financement de matériel médical pour des personnes en situation de handicap. Robin Leon est le parrain de l'association qu'on connaît aussi en tant que jeune chanteur de Schlager, originaire d'Ettendorf.

RÉNOV'HABITAT ET SOUTIEN À L'ÉCONOMIE

Réduire sa facture de chauffage, réhabiliter un logement devenu vétuste, valoriser et sauvegarder son patrimoine vacant, sécuriser ses loyers ou recettes locatives, ou encore adapter son logement ou celui d'un proche à la perte d'autonomie sont autant de priorités sur lesquelles la Collectivité européenne d'Alsace apporte des solutions à travers son expertise technique et financière.

Vous êtes propriétaires ou copropriétaires de votre logement, la Collectivité européenne d'Alsace peut vous accompagner dans votre projet de travaux d'amélioration de votre habitat. En effet, rénover ou adapter son logement c'est améliorer son confort de vie au quotidien et diminuer sa consommation énergétique.

La Collectivité européenne d'Alsace a mis en place des appuis pour vous accompagner financièrement dans vos projets de travaux de rénovation énergétique, de sauvegarde et valorisation de l'habitat patrimonial et d'adaptation du logement liés à la perte d'autonomie avec un suivi à chaque phase de votre projet : choix des travaux à effectuer, demande de subvention, élaboration d'un plan de financement mobilisant toutes les aides possibles ou encore visite d'un professionnel spécialisé dans votre problématique de travaux (ergothérapeute, thermicien...).

Pour les propriétaires n'ayant pas de projet de travaux mais souhaitant mieux maîtriser leur consommation énergétique, des visites à domicile peuvent aussi être réalisées.

Si vous envisagez des « travaux d'amélioration de votre logement », un seul réflexe, contactez l'opérateur proche de chez vous :

- pour les travaux de rénovation : La société URBAM Conseil - au 03.67.10.35.12 ou par mail pig67@urbam.fr et consultez le site <http://www.urbam.fr> ; hors périodes de restrictions sanitaires permanences sur RDV à Haguenau (2^{ème} et 4^{ème} jeudi du mois de

14h à 15h30 à la Maison de la CeA (3 rue des Sœurs), Niederbronn-les-Bains (2^{ème} et 4^{ème} jeudi du mois de 17h à 18h à la CC du Pays de Niederbronn-les-Bains - 5 place du Bureau), Wissembourg (1^{er} jeudi du mois de 13h30 à 15h à l'Unité Technique de la CeA - 22 rue Alfred Kastler Zone d'Activité Sud et 3^{ème} jeudi du mois de 13h30 à 15h à la CC du Pays de Wissembourg - 4 quai du 24 Novembre) - permanences sans RDV à Hohwiller (3^{ème} jeudi du mois de 16h30 à 17h30 à la CC de l'Outre Forêt - 4 rue de l'Ecole)

- pour les travaux de sauvegarde et de valorisation de l'habitat patrimonial : le Parc Naturel Régional des Vosges du Nord au 03 88 01 49 59 ou par mail

contact@parc-vosges-nord.fr ou le CAUE du Bas-Rhin (Conseil d'Architecture, d'Urbanisme, et de l'Environnement) au 03 88 15 02 30 ou par mail caue@caue67.com

- pour les économies sur factures d'énergie : le SLIME : un chargé de visite SLIME au 03.88.76.63.01 ou slime@bas-rhin.fr

- pour les travaux d'adaptation du logement : le CEP CICAT au 03 88 76 16 50 ou par mail contact@cep-cicat.com ; hors périodes de restrictions sanitaires permanences à Haguenau (1^{er} et 3^{ème} mercredi du mois de 9h à 11h au Centre Médico-Social - 11 boulevard de l'Europe), Wissembourg (1^{er} et 3^{ème} mardi du mois de 9h à 11h au Centre Médico-Social, Cour de la Commanderie - 2A rue de l'Ordre Teutonique)

- Pour toutes questions juridiques, financières et fiscales, vous avez également la possibilité de contacter l'ADIL : les consultations sont assurées par téléphone au 03 88 21 07 06, par courrier électronique (formulaire de contact sur www.adil67.org) ou sur rendez-vous par visioconférence toute la journée aux horaires habituels d'ouverture.

Retrouvez également toute l'information sur le site de la Collectivité européenne d'Alsace : <https://www.bas-rhin.fr/habitat-environnement/renewer-son-logement/>

JULIA HERZIG-STOLTZ :
L'INVITÉE DE LA RÉDACTION

L'aire de camping-car est primordiale pour les touristes qui apprécient celle de Betschdorf pour la sécurité et l'accueil qu'elle leur apporte. C'est une excellente nouvelle de savoir que de nouvelles places vont pouvoir être créées.

TRAVAUX

RUE DE LA GARE

Au cours de ce dernier trimestre 2021, les travaux d'aménagement et de sécurisation de la rue de la Gare vont avoir lieu.

Les objectifs de ces futurs travaux sont multiples :

- Réduction de la vitesse en créant des plateaux surélevés et un trottoir tout au long de la voirie côté nord
- Création d'une amorce de voirie à proximité de l'ancien restaurant de la Gare dans le cadre du futur développement en lotissement de la dent creuse
- Création de places de parking supplémentaires en face de la bibliothèque d'Alsace et du stade de football en réduisant la butte et en recréant pour partie la piste cyclable
- Création d'une zone de rencontre face à la bibliothèque d'Alsace
- Création des réseaux pour une future réalisation (compétence Communauté de Communes) d'une aire de camping-car de 8 places en lieu et place du parking poids-lourds qui sera, quant à lui, déplacé à l'entrée de la rue de la Gare, côté vieille rue.
- Préparation des travaux de réseaux et implantation des massifs de candélabres en vue du futur éclairage de la piste cyclable.

Les travaux, dont la gestion est confiée à la maîtrise d'œuvre EMCH BERGER, se dérouleront en plusieurs tranches car un renforcement du réseau d'assainissement est à prévoir entre la rue du Stade et le rond-point ESPERANTO. Les travaux devraient ainsi commencer au cours du dernier trimestre 2021 et se terminer au premier trimestre 2022.

Au niveau du financement...

Historiquement, la rue du Stade avec une partie de la rue de la Gare appartiennent à la Communauté Européenne d'Alsace (CEA = Département) car elles desservent une gare. Les cessions de voirie au profit de la Commune de Betschdorf auront prochainement lieu mais, au préalable, la CEA va participer financièrement aux travaux de la rue de la Gare sur le tronçon lui appartenant encore.

Coût total HT prévisionnel de l'opération : 764 240€ (travaux + maîtrise d'œuvre + frais autres)

Part Commune : 672 171€

Part CEA : 92 069€

Une subvention de 100 000€ sera octroyée en sus par la CEA pour ces travaux.

LES TRAVAUX DE LA FUTURE RÉSIDENCE SÉNIORS DÉMARRERONT DERNIER TRIMESTRE 2021 !

Alsace Habitat a acquis le terrain qui fait l'angle de la rue de la Gare avec la rue de l'Avenir pour y implanter la future résidence séniors. Cadre idéal dans un secteur cohérent avec l'EHPAD à proximité, la future

résidence comptera 11 logements pour séniors allant du T1 au T3 et répondant aux normes d'accessibilité. Une place de stationnement sera également prévue pour chaque logement ainsi qu'un local à vélos commun.

LE PROJET DE LA FUTURE DÉCHÈTERIE À BETSCHDORF

La mise en œuvre du projet rencontre des difficultés au niveau de la qualité du terrain.

L'étude géotechnique réalisée sur le site montre la présence de terrains mouvants non propices à la création du projet en l'état. Des études géotechniques complémentaires s'avèrent nécessaires afin de déterminer la profondeur à laquelle se situe le terrain « dur » et ainsi permettre de définir le type d'aménagement adéquat (décapage, mise en place de pilier....).

La première estimation du surcoût engendré par cette difficulté serait de l'ordre de 300 000 €. Le montant sera précisé après le rendu de l'étude géotechnique.

L'avancement du projet est bloqué pour le moment, les travaux pourraient démarrer au mieux à l'été 2022.

UN NOUVEL ARRÊT DE BUS À SCHWABWILLER

Depuis septembre 2021, l'arrêt de Schwabwiller « Ecole » pour la ligne à destination du collège de Soultz-sous-Forêts et du lycée de Wissembourg, est transféré rue du Lin (face au 4) et l'arrêt pour le retour se situe en face.

Ce changement intervient afin d'éviter aux bus de faire une marche arrière devant l'école ; manœuvre normalement interdite pour des questions de sécurité.



Pour aider les enfants et les jeunes de Betschdorf à mieux réussir dans leur scolarité et leurs études, la commune a signé un contrat avec Prof Express.

Depuis 2020, plus de 86 familles ont déjà profité de cette possibilité offerte gratuitement à toutes les familles de Betschdorf et des 3 communes associées. Tous les jeunes peuvent en profiter : il suffit de s'inscrire, alors n'hésitez pas.

Un problème de maths difficile ? Un exposé à finaliser ? Des difficultés de compréhension en français ? De l'école élémentaire au bac+2, selon la formule choisie, l'élève peut, grâce à un accès Internet privé, être mis en relation chaque soir, même le week-end, avec un professeur issu de l'Education nationale qui, le temps d'une session personnalisée, lui permet d'avancer dans son devoir, revenir sur une copie non comprise, préparer un examen...

L'entreprise Prof Express s'appuie sur une longue expérience et une excellente connaissance des méthodes d'enseignement de la part des professeurs en ligne de l'Education nationale, pour un soutien scolaire 100% personnalisé du primaire au Bac+2...et une tranquillité des parents.

Avec une multitude de dispositifs en ligne tant pour les enfants que les parents, Prof Express vient combler les disparités territoriales et renforce l'égalité des chances au service de l'égalité scolaire.

PROFITEZ-EN.

<https://www.soutienscolaire-betschdorf.com/inscription>

CÔTÉ RESTAURANT

Suite à la validation du Conseil municipal lors de la séance du 22 mars 2021 actant la transformation de l'ancienne école de Nieder, un architecte a été choisi et les consultations sont en cours.

Il est pour le moment difficile de prévoir l'issue de ces dernières tellement les prix des matières premières sont volatiles depuis le début de la crise. Néanmoins, le budget prévisionnel de 400 000 € devra être maîtrisé.

Le restaurant disposera d'une salle principale ainsi que d'une salle annexe pouvant être privatisée pour des fêtes familiales, d'une cuisine équipée et d'une grande place pour l'aménagement d'une terrasse.

La Municipalité a d'ores et déjà rencontré un éventuel exploitant qui s'intéresse au projet et qui exploite actuellement un restaurant au nord de Strasbourg, mais nous devons passer par un appel à candidature à la fin des travaux pour choisir le futur locataire.

L'objectif de la commune n'étant pas de gérer un restaurant, mais de faciliter une installation, nous n'excluons rien pour la suite. Nous espérons que pour l'été prochain les clients pourront venir déjeuner ou dîner dans ce nouvel établissement ou pourquoi pas simplement siroter un verre ou manger une glace en terrasse.

JULIA HERZIG-STOLTZ : L'INVITÉE DE LA RÉDACTION

C'est sans doute la remarque la plus récurrente auprès de nos clients : le manque cruel d'un restaurant au centre-ville. Le projet de la municipalité est très important pour le village et l'emplacement de l'ancienne école de Niederbetschdorf s'y prêterait parfaitement.

C'est en 2010 qu'est née l'association SLDB (Sports, Loisirs et Détente de Betschdorf), avec dans l'idée de pratiquer des activités encore peu répandues dans les environs pour enfants et adultes, selon les envies des membres et dirigeants.



En parallèle de ces activités, la bonne ambiance entre membres aidants, des soirées dansantes et une soirée « sosies » sont organisées ainsi qu'un Bal du 13 juillet de la Commune.

Toujours dans l'idée de rester diversifié, le Comité décide de développer le côté Loisirs de SLDB en organisant des soirées « Jeux de Société » plusieurs fois dans l'année au Foyer Protestant, ouvertes à tous, sans engagement ni cotisation, juste pour le plaisir de se retrouver autour d'un jeu et d'une soirée conviviale (les dates seront annoncées par affichage). Plusieurs randonnées en Forêt Noire, à pieds et en raquettes, sont aussi proposées aux membres, toutes sections confondues.

Depuis 2015, SLDB organise le Téléthon de Betschdorf, ce qui permet chaque année de reverser environ 1500 € à l'AFM Téléthon.

La section Badminton a pu s'affilier à la La Fédération Française de Badminton

grâce à la commune qui a pris en charge le tracé des terrains ainsi que le matériel (poteaux, filets). Merci à elle.

En 2014, une section Jeunes, encadrée par un initiateur diplômé et un parent animateur a vu le jour. Cette section est rapidement labellisée «Ecole Française de Badminton 2 étoiles». Nous avons pu ainsi engager depuis sa création plusieurs joueuses et joueurs dans le Circuit Jeunes. Un entraîneur Diplômé d'état prendra en charge les entraînements de l'école de badminton.

La Ligue nous sollicite régulièrement, grâce à la qualité de nos installations, afin d'accueillir des compétitions départementales et régionales. Cette année nous accueillons les finales départementales du circuit jeunes les 21 et 22 mai 2022. Une équipe mixte adulte est engagée en Championnat Interclubs Départemental. Nous proposons également des séances d'initiation pour les joueurs loisirs et débutants.

Plusieurs soirées conviviales ont également lieu pendant la saison (soirée Badmasqué, Badnight, PlayBad...).

Nous proposons pour les 6-9 ans un cours de Dance Kid's animé par Séb. qui propose des chorégraphies simples et modernes accessibles à tous.

Une fois par semaine au Foyer Protestant, Stéphanie BLUM, coach en Cross Training, propose de travailler tous les muscles du corps sous forme d'ateliers rythmés. 8 cycles de 8 ateliers se succèdent sur un rythme soutenu (le matériel : altères, cordes, ballons... est fourni par l'association). Le tout dans la bonne humeur !



Comme toutes les associations, SLDB a vu ses rangs se clairsemer pendant la crise sanitaire, mais nous sommes certains que la bonne ambiance et l'attrait des habitants de Betschdorf et des environs pour le sport fera remonter l'effectif du club.



Dance Kid's 06 08 06 33 13	Escal	Lundi de 17h à 18h
Ecole du Badminton 06 46 21 58 88	Escal	Lundi de 17h45 à 19h15
Badminton adultes 06 46 21 58 88	Escal	Lundi de 19h30 à 21h30 Mercredi de 19h30 à 21h30 Samedi de 14h00 à 16h00
Cross-Training 06 74 40 92 13	Foyer Protestant	Jeudi de 20h00 à 21h00

LE MUSÉE DE LA POTERIE PRÉSENTE L'EXPOSITION « LE VIDE ET LE PLEIN »

Le musée de la Poterie de Betschdorf accueille pour la première exposition de la saison deux artistes, Anita Nevens et Andrée Weschler, qui présentent « Le vide et le plein, une carte expérimentale ».



Andrée Weschler présente son œuvre « Les Graines du temps ». Photo DNA



Andrée Weschler - Photo DNA



Anita Nevens - Photo DNA

Anita Nevens et Andrée Weschler se sont rencontrées en 2007 lors d'une exposition à Singapour. Les deux jeunes artistes ont eu une connexion instantanée, qui a conduit à cette exposition. « Le vide et le plein » est une carte expérimentale tridimensionnelle qui explore l'univers cosmique infini et la réalité du temps fini.

L'espace et le temps

Les deux artistes s'intéressent à l'idée de vide et de plénitude. C'est un vide qui laisse place à une action, un mouvement, un changement pur et dynamique. Aux créations sont délibérément données des espaces vides pour permettre au spectateur de faire son propre chemin. Anita Nevens mise sur l'espace, Andrée Weschler sur le temps, le tout dans une seule installation.

Anita Nevens, artiste designer, s'intéresse à la relation entre le corps, les objets et l'espace. Son installation, « Cosmique - Domestique » est une tentative de déconstruction d'un village imaginaire. Elle propose une œuvre minimaliste. Pour la réalisation, elle a utilisé de la porcelaine, du grès, de l'argile, du cuir, du feutre. Son installation est une carte spatiale mixte qui cherche de nouveaux paradigmes dans

la relation avec notre environnement. Il s'agit d'une tentative de fournir une Terre guidée par des méthodes intuitives et poétiques de « fabrication » plutôt que par une pensée instrumentale orientée vers un but.

Andrée Weschler, artiste performeuse, parle du temps et de la manière de le remplir quand rien ne se passe. Son œuvre « Les Graines du temps », présente comment le processus de création artistique, de la fabrication des matériaux avec lesquels elle travaille à la performance en direct, comble temporairement un vide. Elle a comblé ce vide, qui s'est créé en période de confinement, en commençant à rouler de petites perles en porcelaine. Cela a abouti à une multitude de perles toutes assemblées formant un collier de plusieurs mètres de long.



L'espace et le temps le tout dans une seule installation - Photo DNA

JULIA HERZIG-STOLTZ : L'INVITÉE DE LA RÉDACTION

Je connais le musée de la poterie depuis ma plus tendre enfance puisque j'y allais avec mon père qui était artisan ferronnier. Nous visitons régulièrement les expositions avec Marco et connaissons les œuvres de notre amie Andrée, que nous apprécions aussi bien en tant que personne qu'en tant qu'artiste. C'est grâce à cette exposition que nous avons découvert les travaux d'Anita Nevens. Marco et moi conseillons régulièrement à nos clients d'aller visiter le musée qui est un lieu ressource de Betschdorf.



Anita - Photo DNA

LE GÎTE DÉCOUVERTE ALSACE

Nous connaissons tous le gîte découverte Alsace qui a ouvert il y a une petite dizaine d'années à Kuhlendorf. En plus d'accueillir les touristes qui souhaitent visiter notre région, Pierre et Véronique Martin ont également participé activement à plusieurs éditions des animations de Noël en Outre-Forêt. Ils ont récemment répondu à un appel à projet de la région pour faire connaître la démarche qu'ils ont développé dans leur jardin.

En observant certains comportements des visiteurs de leur gîte, ils ont souhaité d'abord sensibiliser les gens à une démarche écologique qui leur est chère : tri des déchets, utilisation de produits de lavage faits maison, etc. Ils ont également invité leurs locataires à utiliser le compost du jardin. Ce jardin immense, qui était déjà très joliment organisé.

L'aménagement qui a été fait commence dès la cour avec une variété de géranium vivace qui freine les moustiques devant les fenêtres de la maison. Ce premier espace est sur une zone maigre, il n'y a pas d'herbe ou de terre directement mais les plantes s'y développent tout de même. En arrivant dans le jardin à proprement parler, il ne faut pas s'attendre à des plates-bandes tirées à quatre épingles et des légumes alignés au fil. Non, c'est une nature foisonnante qui s'offre à vous avec une diversité et des surprises à chaque pas. La pelouse taillée de près a laissé place à des zones où la nature fait son œuvre et entre lesquelles on peut circuler par de petits chemins qui ne sont eux-mêmes fauchés qu'à partir du mois de mai. C'est ainsi qu'on laisse pousser les plantes sauvages. Entre, l'herbe reste, elle n'est pas retournée non plus, elle est simplement nourrie des coupes des

plantes, des graines qui se ressèment toutes seules. On rend à la nature ce qui est à la nature.

Plus loin, un espace avec des herbes aromatiques, beaucoup de plantes médicinales, les légumes ne manquent pas non plus : tomates, blettes, fenouil, choux de toutes sortes. Pierre et Véronique récupèrent les graines de leur récolte pour les réutiliser l'année suivante. Tous les nouveaux plants viennent de leur propre « pouponnière », la serre. Elle se trouve plus bas dans le jardin dans un espace plus humide.

En remontant de l'autre côté, on arrive dans la zone dite sèche. On y goûte entre autre une délicieuse roquette sauvage. Pierre aime aussi expérimenter, il vient par exemple de laisser les restes des radis noirs sur les herbes hautes et après quelques temps, on peut constater avec étonnement que de petites pousses apparaissent. Il ne se borne pas non plus aux limites des « on dit ». Un de ses objectifs est de faire pousser des plantes sous le noyer.

Un des aspects qui est important dans leur démarche, c'est le respect de la biodiversité. Pierre insiste beaucoup sur les nombreuses plantes mellifères qui parsèment l'endroit mais on y trouve aussi



des hôtels à insectes, des abris pour les hérissons, des nichoirs et bien d'autres refuges pour les insectes, les mammifères et les oiseaux.

Une grande partie de leur récolte est auto consommée. Véronique passe des heures dans la cuisine à faire des conserves, des sirops et des jus. Les herbes sont séchées. Ils font également profiter du surplus aux gens du gîte qui cuisinent sur place et une toute petite partie est vendue. Le maître mot est de ne pas gaspiller.

Quand on leur demande le temps passé dans le jardin, ils ont du mal à répondre. C'est très variable, la météo influence beaucoup. Avant ils passaient une demi-journée tous les quinze jours juste pour la tonte et pour les abords. Ils estiment qu'aujourd'hui une dizaine d'heures par semaine est nécessaire pour s'occuper de leurs 32 ares.

On ne se lasse pas d'écouter la passion qui les anime pour ce projet. Gestion de l'eau, phénoculture (en couvrant le sol de foin), le soin des plantes par les plantes, mais aussi utilisation d'engrais naturels comme les graines de moutarde sont autant de sujet qui trouvent leur place ici.



JULIA HERZIG-STOLTZ :
L'INVITÉE DE LA RÉDACTION

Nous avons logé dans le gîte de Kuhlendorf durant les premiers travaux de la maison et avons ainsi eu la chance de connaître Véronique et Pierre, un couple formidable et passionné. Aujourd'hui c'est toujours un bonheur de les rencontrer !

BETSCHDORF ACCUEILLE UN NOUVEAU PASTEUR



Je m'appelle François Ferré et j'ai 35 ans. Je viens d'emménager à Betschdorf en compagnie de ma femme, Diane et de notre fils Thomas tout juste âgé de 2 mois. Je suis Pasteur-Vicaire de l'UEPAL (Union des Églises Protestantes d'Alsace Lorraine). C'est-à-dire que je suis dans ma dernière année de formation pour devenir pasteur. Je vivrai cette année en autonomie et en responsabilité, au service des communautés protestante de Betschdorf, Schwabwiller et Kuhlendorf. Je suis très heureux du lieu qu'a choisi l'Église pour que je commence mon ministère pastoral. Je trouve les villages magnifiques, les paysages très apaisants et les habitants particulièrement accueillants. Je me réjouis d'avance de pouvoir partager avec vous tous ces moments de célébration, de partage, de fraternité et de joie que nous vivrons très prochainement ensemble.

francois.ferre@uepal.fr
06 11 41 91 80

JULIA HERZIG-STOLTZ :
L'INVITÉE DE LA RÉDACTION

En tant qu'habitants de la maison à côté du presbytère et donc nouveaux voisins du pasteur, nous lui souhaitons chaleureusement la bienvenue et sommes sûrs qu'il appréciera la commune autant que nous !

LES INFOS

VUES AÉRIENNES

En partenariat avec la Communauté de Communes de l'Outre-Forêt, un photographe de l'entreprise Lumières d'Alsace du Nord a réalisé des vues aériennes de Betschdorf, Schwabwiller, Reimerswiller et Kuhlendorf.



Schwabwiller



Reimerswiller



Kuhlendorf



Betschdorf



Zone d'activité de Betschdorf



Poterie de Betschdorf



Eglise de Kuhlendorf

PRÉPARATION DE NOËL

NOËL EN OUTRE-FORÊT 2021

En cette fin d'année 2021, la municipalité de Betschdorf et des communes associées, vous propose 4 week-ends de festivité, où le thème sera « Les personnages de Noël entre Traditions et Créativité ».

Du côté de Kuhlendorf :

Cette année sera marquée par le retour des animations de Noël. Kuhlendorf sera à nouveau au rendez-vous et vous convie à une journée d'animations le **dimanche 28 novembre**.

Avec l'équipe de l'Amicale des aiguilles et du fil, le conteur et ses acolytes ainsi que quelques autres bénévoles, venez parcourir l'univers qui mélange conte et réalité historique dans le village. Les personnages de Noël entre Traditions et Créativité se mettront en action pour trois moments forts de l'après-midi : à 14h30, 16h et 17h30.

Tout au long de l'après-midi, vous pourrez vous promener le long de la rue du Village autour des trois points d'animations : l'ancienne école, l'église à colombages et le Wachthiesel.

Pour vous restaurer, les tricoteuses vous concocteront leurs délicieux desserts dont la réputation n'est plus à faire.



Du côté de Betschdorf :

Le **1^{er} décembre** se déroulera un atelier « lettre au Père Noël » animé par la Bibliothèque sur réservation.

Le **samedi 11 décembre**, toujours à la bibliothèque, un conte de Noël "Première Neige" raconté par le conteur Stéphane KNEUBHLER vous sera proposé, cela se fera aussi sur réservation.

Puis le **dimanche 12 décembre**, la Musique Municipale nous offre un concert de Noël à l'Eglise Sainte Marie à partir de 16h30.

A l'issue de ce concert, une petite restauration vous sera proposée dans des chalets aux abords de l'Eglise.



Durant le week-end du **18 et 19 décembre**, un marché de Noël est organisé à l'avant de l'ESCAL à partir de 14h avec la participation des associations.

Vous y trouverez de quoi vous régaler ainsi que des animations pour les enfants avec la création de poteries animée par Remy MATHIEU, potier de Betschdorf, qu'ils pourront ensuite ramener chez eux, un atelier de bricolage proposé par des professionnels et des associations, et un atelier de pâtisserie/ boulangerie avec fabrication de gâteaux de Noël, décoration de pain d'épices ou Männele. L'association Elsass Poney proposera des balades à poney au prix de 2€ ainsi qu'un circuit de karting à pédales au même tarif.

Le **dimanche 19 décembre** à 17h, de beaux chants de Noël traditionnels vous seront proposés par les enfants des écoles de Betschdorf, en complément du marché de Noël et des ateliers de bricolage, A 18h, le père Noël arrivera avec le Christkindel pour distribuer des chocolats aux enfants présents.



NAISSANCES



Jean IMBS né le 06/01/2021,
fils de Freddy IMBS & Noémie LEIBENGUTH

Mathis WINGERING né le 12/01/2021,
fils de Hervé WINGERING & Rebecca HOFFARTH

Clément ZITVOGEL né le 13/03/2021,
fils de Jérôme ZITVOGEL & Chloé GROSSENMEYER-DELANNAY

Antoine KRUN né le 14/03/2021,
fils de Joseph KRUN & Sandrine STAUDENMAIER

Owen WOODS né le 28/03/2021,
fils de Steve ANDRES & Estelle WOODS

Miléo CHAUVIN né le 30/03/2021,
fils de Matthieu CHAUVIN & Marjorie LESSOURD

Soan MOUQUET né le 16/04/2021,
fils de Gilles MOUQUET & Gaëlle DOLLEN

Elise WACKENHEIM née le 29/04/2021,
fille de Jean WACKENHEIM & Jeanne REBAUD

Luce ERDMANN DELAHAYE née le 07/05/2021,
fille de Alban ERDMANN & Marion DELAHAYE

Maëly MOSQUERA née le 11/05/2021,
fille de Quentin MOSQUERA & Emmy DANIZEL

Stanislas TROCHU né le 28/05/2021,
fils de Bertrand TROCHU & Anne PATELA

Rosalya MARCHAL GERMAIN née le 29/05/2021,
fille de William MARCHAL & Mona GERMAIN

Jonas FECHTER né le 10/06/2021,
fils de Mathieu FECHTER & Vanessa BRUCKER